

# ARTE RUPESTRE ESQUEMÁTICO EN EL ARROYO DE HUENES (MONACHIL, GRANADA)

## *Schematic rock art in the Arroyo de Huenes (Monachil, Granada)*

Marcos FERNÁNDEZ RUIZ

*Departamento de Prehistoria y Arqueología. Universidad de Granada. C/ Sacromonte, n.º 1. 18119 Cajar, Granada*

Recepción: 2009-02-16; Revisión: 2009-03-11; Aceptación: 2009-06-01

BIBLID [0514-7336 (2009) LXIII, enero-junio; 225-232]

**RESUMEN:** Se presentan dos estaciones con manifestaciones de arte rupestre esquemático halladas en el paraje natural del Arroyo de Huenes (Monachil, Granada), ofreciendo en este trabajo el estudio de los motivos contenidos en los abrigos y la documentación gráfica de los mismos (excluidos en trabajos anteriores). Estos dos hallazgos han permitido ampliar la secuencia de ocupación de este territorio durante la Prehistoria Reciente, así como para afianzar esta zona como una de las vías de comunicación con las tierras altas de Sierra Nevada para el aprovechamiento de sus recursos naturales en época prehistórica.

*Palabras clave:* Arroyo de Huenes. Monachil. Arte rupestre esquemático. Abrigos de movimiento. Vía de comunicación.

**ABSTRACT:** Two stations with manifestation of schematic rock art found in the natural place of the Arroyo de Huenes (Monachil, Granada) appear, offering in this paper the study of the motifs contained in the shelters and the graphical documentation of the same shelters (not included in previous papers). These two findings have allowed extending the sequence of occupation of this territory during Recent Prehistory, as well as to strengthen this zone like one of the routes of communication with high lands of Sierra Nevada for the advantage of its natural resources at prehistoric time.

*Key words:* Arroyo de Huenes. Monachil. Schematic rock art. Shelters of movement. Route of communication.

### 1. Introducción

Distribuidos por el ámbito de la provincia de Granada se conocen varios conjuntos de abrigos con pintura rupestre esquemática, concentrados geográficamente hasta el momento en dos núcleos principales: Sierra de Moclín y Sierra Harana. También se conocen, además de estas dos agrupaciones nucleares, algunas pinturas aisladas y conocidas desde las primeras décadas del siglo pasado, así como varios

nuevos descubrimientos que se han ido produciendo en los últimos años y que están en fase de estudio.

Con estos dos abrigos que presentamos en este trabajo se amplía la secuencia artística prehistórica de la provincia de Granada, cobrando importancia el hecho de que éstos son los primeros que aparecen con manifestaciones rupestres en el piedemonte del macizo de Sierra Nevada, marcando uno de los puntos de transición entre la Vega de Granada y las tierras altas de la sierra en el sector suroriental de la

provincia. Ambos abrigos, denominados “Abrigo del Arroyo de Huenes” y “II Abrigo del Arroyo de Huenes” (también llamado Cueva de las Palomas por los lugareños) (Fernández Ruiz, en prensa), se encuentran ubicados dentro del Parque Natural de Sierra Nevada (municipio de Monachil, Granada). El arroyo es tan sólo uno de los valles, junto al de Dílar, Monachil y Genil, que discurren perpendiculares a la formación de la sierra y que pudieron servir de caminos óptimos para el aprovechamiento de sus recursos naturales, aunque por el momento el Arroyo de Huenes es el único que ha aportado resultados en lo referente a pinturas rupestres.

Con motivo de la celebración del Congreso de Arte Rupestre Esquemático en la Península Ibérica en la Comarca de Los Vélez (Almería) se presentó un primer trabajo sobre el hallazgo de uno de los conjuntos que presentamos (Fernández Ruiz, 2006), siendo el objetivo de este trabajo el presentar los calcos de las pinturas así como la documentación gráfica de plantas y secciones de los abrigos. Al mismo tiempo se pretende realizar un estudio de conjunto de las dos estaciones pintadas localizadas hasta el momento en la zona, aportando nuevas contribuciones a su estudio.

La estructura geológica del Cerro de Huenes se generó durante la era Terciaria por los plegamientos alpinos que dieron lugar a la formación de Sierra Nevada. Esta área está caracterizada geomorfológicamente por la unidad del manto de El Trevenque, formación carbonatada donde dominan las dolomías con una estratificación poco clara por la gran cantidad de fallas que afectan los materiales de esta formación y donde se presenta un relieve residual caótico. La potencia de la formación carbonatada alcanza unos 530 m, terminando con un tramo de dolomías brechoides cuya fracturación se debe a procesos de origen hidráulico (Martín-Vivaldi, 1982). En algunos puntos de esta formación existen afloramientos de calizas de origen lacustre.

En cuanto al arroyo de Huenes se refiere, nace al pie del Trevenque y discurre paralelo al río Monachil a través de las calizas y dolomías triásicas; a partir del Barranco del Lobo penetra en la formación miocena chocando con las calizas de la margen izquierda que le obligan a encaminarse hacia el norte hasta encontrarse con el río Monachil en su orilla izquierda, donde desemboca, formando un acantilado toda esta margen de cerca de 100 m. Esta hidrografía viene determinada por el sistema de fallas

que guía la configuración y dirección (E-W) del cauce (Martín-Vivaldi, 1995). El arroyo cuenta con una longitud total de 13,4 km.

En cuanto a la vegetación, domina un paisaje de pinares provenientes en su mayoría de repoblación, exceptuando el área del Trevenque donde crece de una forma espontánea el pino silvestre autóctono (*Pinus sylvestris* variedad *nevadensis*) y que convive con otras especies (*Pinus nigra*). En algunas zonas existen algunos reductos de encinar, que se encuentra en muchos sectores sustituido por un coscojar con chaparras, majoletos y retamas. También existe una vegetación de matorral compuesta por tomillos, aulagas y romeros. Esta cubierta vegetal es muy apta para albergar una abundante gama de especies cinegéticas (perdiz, conejo, jabalí, cabra montés, etc.). En el área del arroyo de Huenes y de la Fuente del Hervidero, sobre terrenos aluviales, existe un cultivo de herbáceos de secano y de regadío, sobresaliendo la horticultura y los árboles frutales (Martín-Vivaldi, 1995).

## 2. Descripción de los abrigos

Ambos abrigos se encuentran situados en la falda oeste del Cerro de Huenes, a una altitud media de 1.250 m. s.n.m. y en una zona estratégica en el tránsito por el arroyo, coincidiendo su ubicación con el tramo intermedio del mismo (Fig. 1). Por su situación, hemos clasificado estos abrigos dentro de las categorías de análisis en el paisaje de la pintura rupestre esquemática como abrigos de movimiento (Martínez García, 1998), con una visibilidad restringida y sectorial que no va más allá del cauce del arroyo. En el caso del Cerro de Huenes el accidente geográfico es visible a larga distancia, mientras que los abrigos están ocultos y sólo son perceptibles desde su entorno inmediato. Sin embargo, suplen esta falta de visibilidad por la monumentalidad de sus entornos y la presencia del agua, una vinculación que en el caso que nos ocupa está en estrecha relación con la ubicación de las estaciones, las cuales no se separan más de 20-30 m del lecho actual del arroyo.

Toda esta zona presenta un perfil abrupto, con fuertes pendientes, tajos verticales y barranqueras que vierten sus aguas al cauce del arroyo en épocas de lluvia y de deshielo de las nevadas que esporádicamente caen en invierno en el Cerro de Huenes (con 1.798 metros de altura). Una de estas barranqueras se localiza justamente por encima de uno de

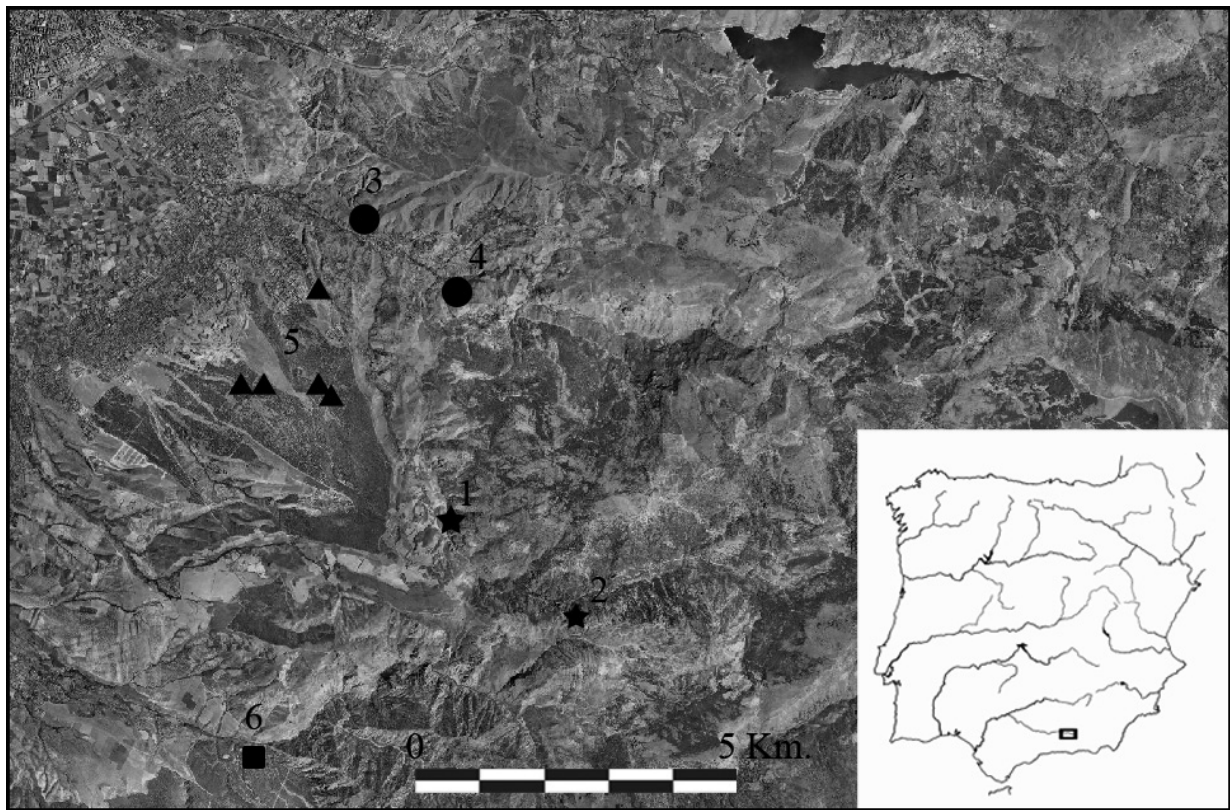


FIG. 1. Localización de los abrigos pintados y yacimientos arqueológicos del piedemonte suroriental de la Vega de Granada. 1) Abrigo del Arroyo de Huenes. 2) II Abrigo del Arroyo de Huenes. 3) Cerro de la Encina (yac. del bronce argárico). 4) El Castillejo (yac. del bronce argárico). 5) Covachas de enterramiento (cobre y bronce). 6) Dólmenes de Dilar (desaparecidos).

los abrigos, discurriendo el agua por su parte central, lo que ha provocado un proceso de degradación litogénica de parte del soporte de roca, afectando y deteriorando parte de las pinturas. Esta orografía abrupta ha permitido que los fuertes procesos de erosión hayan arrastrado los materiales más blandos y dejado en superficie las calizas y dolomías, dando lugar a gran cantidad de cavidades y abrigos, de los que los dos que presentamos en este trabajo son los únicos que contienen manifestaciones rupestres hasta el momento.

### 2.1. Abrigo del Arroyo de Huenes

El abrigo se encuentra en un pequeño farallón rocoso situado delante de un estrechamiento del valle, donde el curso del arroyo produce una inflexión,

zona que es conocida por los habitantes de Monachil como “La Cerraurilla” y que dista unos 5 km de la desembocadura del mismo. Sus coordenadas UTM son X: 453392 e Y: 4105576 y está orientado hacia el suroeste. El abrigo presenta unas dimensiones de 32,10 m de apertura de boca, 10 m de profundidad máxima y 11,10 m de altura hasta la parte superior de la visera (Fig. 2).

Las pinturas se encuentran situadas en la parte superior derecha del abrigo, en una oquedad que se abre a 7,20 m de altura sobre el nivel del suelo y distribuidas en su totalidad en la visera de dicha oquedad. La plataforma que sirve de base a esta abertura se ha desprendido parcialmente, encontrándose los bloques caídos en la base de la formación.

Todos los motivos pintados pertenecen al estilo esquemático, encontrándose la mayoría de las pinturas en un avanzado estado de deterioro. Además, la mayor

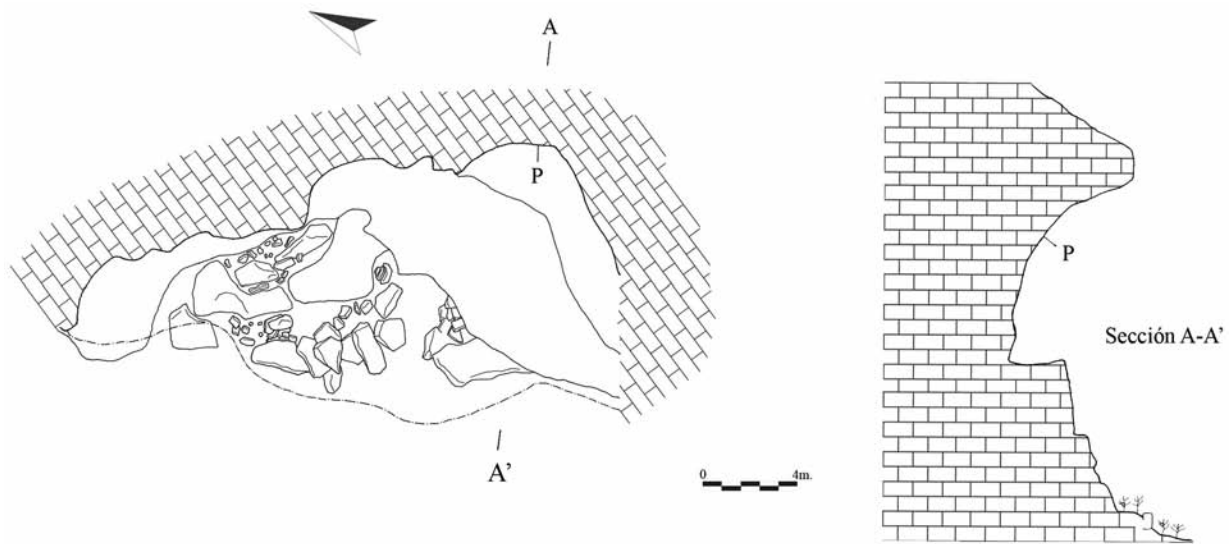


FIG. 2. Planta y sección del Abrigo del Arroyo de Huenes.

parte del abrigo se encuentra afectado por el color negro de las concreciones de óxido de manganeso que cubre gran parte de la cornisa y la pared, lo que puede haber propiciado la desaparición de un gran número de motivos pintados. El procedimiento empleado para la obtención de los calcos se ha efectuado mediante la documentación fotográfica en soporte digital y de diapositiva con escala gráfica de todos los motivos, realizando posteriormente calcos indirectos y tratamiento informático de las imágenes digitales.

La descripción de las figuras, de izquierda a derecha, es la siguiente (Fig. 3):

1. Mancha indefinida de pintura en posición horizontal de 5 cm. Color: M. 10R 2/3.

2. Motivo oculado formado por una línea arqueada de 3 cm y una línea axial de 3 cm que divide al motivo en dos partes simétricas, estando los ojos representados por un punto de 0,5 cm de diámetro a cada lado de la línea axial. Color: M. 10R 2/3.

3. Conjunto vertical de ocho digitaciones. A la derecha de la digitación superior aparecen restos de pintura que podrían representar digitaciones dispuestas horizontalmente. La representación inferior es la de mayor tamaño con 1,4 cm de diámetro y la más pequeña de 0,7 cm. Color: M. 10R 2/3 y 7.5R 4/8.

4. Restos de dos zigzags verticales paralelos. El situado más a la izquierda tiene una longitud de

10,7 cm y el de la derecha 12,4 cm, con una anchura de trazo de 0,8 cm aproximadamente. Parte de los trazos se encuentran muy alterados por el deterioro de los pigmentos, habiéndose perdido casi por completo parte de los mismos. Color: M. 10R 2/3.

5. Manchas indefinidas de pintura. Color: M. 7.5R 4/8.

6. Motivo zoomorfo representando un équido. Está formado por cuatro líneas verticales de 2,7 cm, una línea vertical ligeramente inclinada hacia la izquierda de 1,6 cm indicando la cabeza y un trazo horizontal ligeramente arqueado de 3,6 cm que representa el lomo del animal. Color: M. 10R 2/3.

7. Zigzag vertical de 11 cm muy deteriorado acompañado de un pequeño serpentiforme de 7,7 cm, ambos ligeramente inclinados hacia la izquierda. Grosor de trazo de 0,5 cm. Color: M. 10R 2/3.

8. Antropomorfo cruciforme con cabeza redondeada. Tiene unas dimensiones de 8,3 cm. Color: M. 10R 2/3.

9. Mancha indefinida de pintura. Podría tratarse de un antropomorfo que acompaña a la figura anterior, aunque su deterioro no permite realizar mayores apreciaciones. Color: M. 10R 2/3.

10. Motivo formado por dos puntos separados por una pequeña barra vertical de 6,5 cm. Color: M. 10R 2/3.

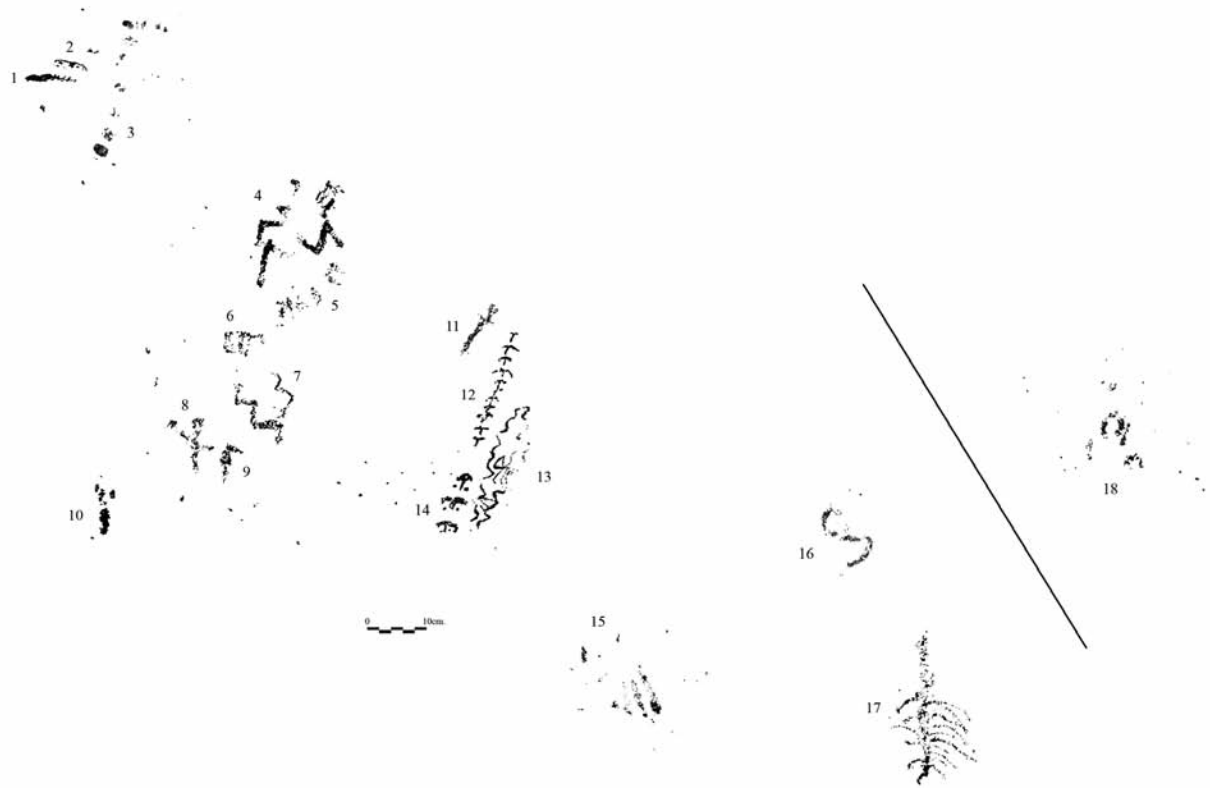


FIG. 3. Calco de los motivos representados en el Abrigo del Arroyo de Huenes.

11. Antropomorfo cruciforme con la cabeza redondeada. Los brazos son bastante cortos (2 cm) y la figura está ligeramente inclinada hacia la derecha. Dimensiones: 10 cm. Color: M. 7.5R 4/8.

12. Serie vertical de once antropomorfos, los cuatro inferiores en forma de "T", siete ancoriformes y el superior en forma de "T". Todos tienen un tamaño aproximado de unos 1,4 cm y una anchura de trazo de 0,4 cm. Color: M. 10R 2/3.

13. Motivo formado por dos serpentiniformes verticales paralelos de 23 cm de largo y 0,4 cm de grosor de las líneas, unidos en su parte inferior por unos trazos muy finos (0,1 cm). Entre los serpentiniformes aparece una figura compleja formada por motivos triangulares y líneas serpenteantes cuyos vértices convergen en un pequeño punto formado por una gota de pintura, aunque el avanzado estado de deterioro que sufre esta figura en su parte derecha no nos permite realizar una adscripción formal de la misma. Color: M. 10R 2/3.

14. Conjunto de tres motivos oculados dispuestos en una serie vertical. Cada uno de ellos está formado por una línea arqueada (de aproximadamente 5,2 cm) y una línea axial que parte del centro de la anterior, dividiendo la figura en dos partes simétricas. Los ojos están representados por pequeños puntos de 0,6 cm de diámetro a ambos lados de la línea axial. Color: M. 7.5R 4/8.

15. Cuatro barras verticales paralelas, de las que las dos de la parte izquierda casi han desaparecido por el deterioro del soporte. En la parte superior izquierda existen restos de otra barra vertical. La de mayores dimensiones mide unos 8 cm, con un grosor de 0,5 cm. Color: M. 7.5R 4/8.

16. Motivo en forma de "S" (mide 10 cm y el grosor de la línea es de 0,5 cm). Color: M. 7.5R 4/8.

17. Ramiforme formado por una barra vertical de 23 cm, de la cual parten a ambos lados una serie de líneas arqueadas y serpenteantes de entre 0,4 y 0,2 cm de grosor. De la parte superior no parten

estas líneas laterales, quedando sólo el trazo central. Color: M. 10R 2/3.

18. Conjunto formado por dos formas semicirculares y dos pequeños trazos verticales muy deteriorados. Color: M. 7.5R 4/8.

Además de los motivos descritos anteriormente, existen una serie de pequeñas gotas de pintura distribuidas por todo el panel pintado.

Según el análisis sobre la organización interna de los paneles (Martínez García, 2004) este abrigo pertenecería al llamado panel vertical, cuyas imágenes se agrupan en bloques en una línea vertical, que se identifica con complejidades y desigualdades sociales, por lo que estos paneles verticales se podrían asociar al Neolítico Final y Calcolítico. Con esta datación coincide la incorporación a los paneles pintados de elementos de carácter simbólico, como en el caso que nos ocupa con los ídolos oculados o la complejidad de la figura 13, además de los zigzags verticales. Este carácter simbólico vendría también reflejado por las diferentes gotas de pintura que se encuentran distribuidas por el panel, que creemos que fueron realizadas de forma intencionada. Ese tipo de motivos pintados no han aparecido por el momento en ningún otro abrigo de la provincia, lo que nos impide realizar una mayor apreciación sobre su interpretación.

Durante nuestra visita al abrigo en verano de 2008 para la realización de la planimetría del mismo pudimos observar que éste había sufrido daños por parte de escaladores, encontrándose todas sus paredes cubiertas de vías de escalada e incluso restos de cuerdas colgadas desde su parte superior, además de algunos *graffiti* en sus paredes (en ellos se observa la grafía "KREATION PIKANTE" con una flecha en su parte superior, seguramente indicando el nombre de una de las vías). Aunque las pinturas no habían sufrido daños, creímos conveniente notificar a la Delegación Provincial de Cultura los deterioros, que junto con el Ayuntamiento de Monachil y la Administración del Parque Nacional y Natural de Sierra Nevada tomaron la disposición de colocar un cartel en el que se puede leer: "Esta cueva está catalogada como de interés cultural, por favor retiren equipamiento instalado para la práctica de la escalada, de lo contrario, en breve plazo se tomarán las medidas oportunas por parte de esta administración". En una visita posterior observamos que las vías de escalada y restos de cuerdas habían sido retiradas y los *graffiti* borrados.

## 2.2. II Abrigo del Arroyo de Huenes

El II Abrigo del Arroyo de Huenes se localiza en el tramo medio-alto del arroyo y a unos 30 m de altura del cauce actual, en la zona conocida como Cerro del Sol. Se encuentra situado en un farallón rocoso en el que se divisan varias oquedades, siendo ésta la única que contiene restos de pinturas rupestres. Se trata de una zona del arroyo bastante encajonada, donde el tránsito por el cauce del mismo se hace complicado por la espesura de la vegetación. Las coordenadas UTM del abrigo son X: 454959 e Y: 410441, con una altura de 1.392 m s.n.m.

Orientado hacia el sureste, el abrigo presenta unas dimensiones 14,40 m de anchura de boca, 9,20 m de profundidad y 6,30 m de altura, reduciéndose sus dimensiones hacia el fondo de la cavidad (Fig. 4). La mayor parte de la superficie interna se encuentra afectada por el color negro de las concreciones de óxido de manganeso y concreciones de bicarbonato cálcico que, conjuntamente con el hollín formado por las hogueras realizadas en su interior, hace imposible determinar la presencia de más restos de pinturas. También se aprecian procesos de alteración biológica de microorganismos que afectan a la superficie rocosa. Además, tanto las paredes como el techo de la cavidad se encuentran alterados por toda una serie de grabados actuales que también han podido afectar y producir la posible desaparición de restos de arte rupestre prehistórico. La fácil accesibilidad al abrigo ha favorecido la realización de estas inscripciones recientes de algunos desaprensivos que con sus nombres dejan constancia de su paso por el lugar.

En cuanto a la pintura, los únicos restos documentados se encuentran situados en la parte inferior derecha del abrigo, a unos 80 cm del suelo. Se trata de una figura antropomorfa con el brazo izquierdo levantado y el derecho pegado al cuerpo. Aunque la parte inferior de la figura se encuentra en avanzado estado de deterioro, parecen indicarse las piernas abiertas y un pequeño apéndice en el centro que podría señalar el sexo masculino. La cabeza de la representación parece estar coronada con un tocado o casco de forma trapezoidal o acampanada (Fig. 5). La figura tiene unas dimensiones de 8 cm de altura, con una anchura de trazo de aproximadamente 0,6 cm, y el color de la pintura es M. 7.5R 4/8.

El abrigo no contiene sedimentación arqueológica, aflorando la roca en prácticamente toda la superficie del mismo. Sin embargo, en la ladera que

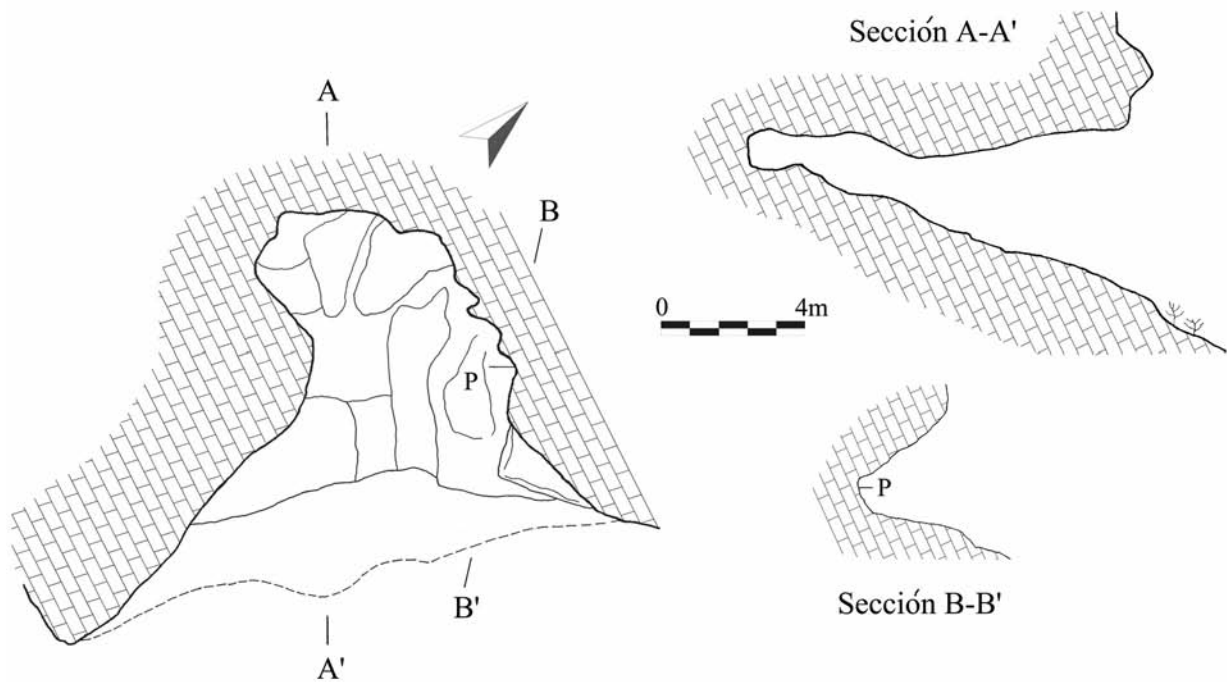


FIG. 4. Planta y secciones del II Abrigo del Arroyo de Huenes.

discurre desde la cavidad hasta el cauce del arroyo se hallan gran cantidad de fragmentos de cerámica vidriada y cerámica a torno (algunos fragmentos con decoraciones incisas y cordones con digitaciones), pertenecientes seguramente a la gran actividad minera llevada a cabo en la zona desde el siglo XVII hasta 1950, fecha en que se abandonan las explotaciones y todas sus instalaciones.

### 3. Conclusiones

Pese a la gran cantidad de abrigo potencialmente susceptibles de contener pinturas que se encuentran en esta zona geográfica del Arroyo de Huenes, sólo los dos que presentamos en este trabajo contienen este tipo de manifestaciones rupestres. Estas dos estaciones se encuentran emplazadas en zonas estratégicas del valle, con un claro control del movimiento por el cauce del arroyo. Este movimiento se produciría desde la Vega de Granada o la zona de piedemonte hacia las zonas montañosas de Sierra Nevada, seguramente en busca de pastos para el ganado en época estival, aunque no podemos descartar

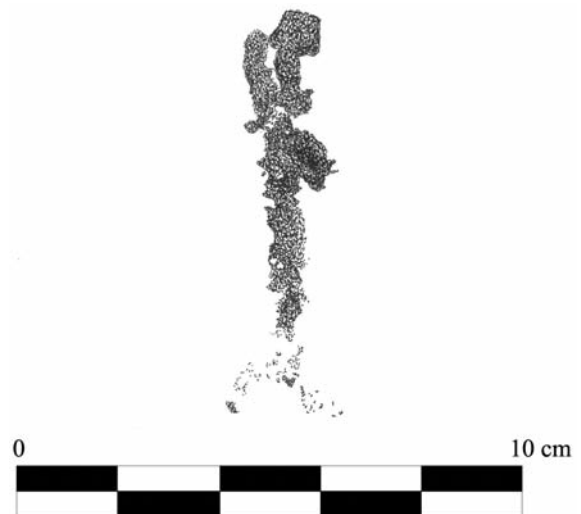


FIG. 5. Antropomorfo del II Abrigo del Arroyo de Huenes.

otros aprovechamientos naturales que ofrecen estas sierras. Este control vendría determinado por el emplazamiento poco prominente de los abrigos, cercanos al curso de agua y con una visibilidad restringida a los tramos inmediatos del arroyo.

Mientras que el II Abrigo del Arroyo de Huenes podríamos catalogarlo como de pequeño o mediano tamaño y con pocos elementos pintados, el Abrigo del Arroyo de Huenes es de grandes dimensiones y contiene un variado número de motivos pintados. Esto permitiría una congregación alta de personas que podrían venir a estar en relación con el carácter simbólico que pueden sugerir algunas de las representaciones, quizás con un objetivo ritual. También podríamos plantear una agregación de motivos en diferentes fases si atendemos a las diferencias cromáticas de algunas de las pinturas, aunque la ausencia de superposiciones hace difícil esta interpretación.

En cuanto al poblamiento se refiere, no podemos asociar directamente ningún asentamiento con los abrigos pintados, siendo los más cercanos varias cuevas y covachas con diferentes materiales y restos de enterramientos pertenecientes al Calcolítico y a la Edad del Bronce, dados a conocer a través de una prospección llevada a cabo en los barrancos del cono de deyección de La Zubia (Martínez *et al.*, 1979). También podrían citarse los desgraciadamente desaparecidos dólmenes de Dílar (Góngora Martínez, 1868), sin que por el momento se conozca la ubicación del poblado relacionado con esta necrópolis megalítica. Restos de cerámica de la Edad del Cobre inéditos han aparecido en Huetor Vega y Dílar, así como en varias zonas de la Vega de Granada, donde seguramente se asentarían los poblados de esta época.

Bien documentados están dos yacimientos argáricos estratégicamente situados para el control del acceso al valle del arroyo de Huenes. Uno de ellos, en fase de excavación, es el Cerro de la Encina (Arribas *et al.*, 1974; Aranda, 2001), poblado que se encuentra situado en la margen izquierda del río Monachil y a escasa distancia de la desembocadura del arroyo en el río. El otro poblado es El Castillejo o Monachil Alto (Fresneda *et al.*, 1987-1988), emplazado en una zona prominente y a escasos metros de la desembocadura del arroyo. También aparecen restos de fragmentos cerámicos de esta fase argárica dispersos por varias zonas del piedemonte de esta zona suroriental de la Vega de Granada y una necrópolis argárica de cistas en Huetor Vega (Pellicer Catalán, 1964).

## Bibliografía

- ARANDA JIMÉNEZ, G. (2001): *El análisis de la relación forma-contenido de los conjuntos cerámicos del yacimiento arqueológico del Cerro de la Encina (Granada, España)*. BAR Internacional Series, 927. Oxford.
- ARRIBAS, A.; PAREJA, E.; MOLINA, F.; ARTEAGA, O. y MOLINA, F. (1974): "Excavaciones en el poblado de la Edad del Bronce 'Cerro de la Encina' (Monachil, Granada). El corte estratigráfico nº 3", *Excavaciones Arqueológicas en España*, 81. Madrid.
- FERNÁNDEZ RUIZ, M. (e. p.): "Nuevo abrigo con arte rupestre en el Arroyo de Huenes (Monachil, Granada)", *CVDAS*. Granada.
- FERNÁNDEZ RUIZ, M. y MUÑIZ LÓPEZ, T. (2006): "Abrigo del Arroyo de Huenes. Un nuevo conjunto de pinturas rupestres esquemáticas en la provincia de Granada". En *Congreso de Arte Rupestre Esquemático en la Península Ibérica. Comarca de Los Vélez*. Almería, pp. 367-373.
- FRESNEDA, E.; RODRÍGUEZ, M.<sup>a</sup> O. y LÓPEZ, M. (1987-1988): "La Cultura del Argar en el sector oriental de la Vega de Granada. Estado actual de la investigación", *Cuadernos de Prehistoria de la Universidad de Granada*, 12-13, pp. 101-133. Granada.
- GÓNGORA MARTÍNEZ, M. (1968): *Antigüedades prehistóricas de Andalucía, monumentos, inscripciones, armas, utensilios y otros importantes objetos pertenecientes a los tiempos más remotos de su población*. Madrid.
- MARTÍN-VIVALDI CABALLERO, M.<sup>a</sup> E. (1982): "El paisaje físico y la morfología del valle del río Monachil (Sierra Nevada)", *Cuadernos Geográficos de la Universidad de Granada*, 10, pp. 117-155. Granada.
- (1995): "El paisaje geográfico del valle de Monachil". En TITOS MARTÍNEZ, M. (coord.): *Monachil, historia de un pueblo de la Sierra*. Monachil, pp. 17-45.
- MARTÍNEZ, G.; CONTRERAS, F. y CARRIÓN, F. (1979): "Prospección en el cono de deyección de La Zubia", *Cuadernos de Prehistoria de la Universidad de Granada*, 4, pp. 171-190. Granada.
- MARTÍNEZ GARCÍA, J. (1998): "Abrigos y accidentes geográficos como categorías de análisis en el paisaje de la pintura rupestre esquemática. El sudeste como marco", *Arqueología Espacial*, 19-20, pp. 543-561. Teruel.
- (2004): "Pintura Rupestre Esquemática: una aproximación al modelo antiguo (neolitización) en el sur de la Península Ibérica". En *II Simposio de Prehistoria Cueva de Nerja*. Fundación Cueva de Nerja, pp. 102-114.
- PELLICER CATALÁN, M. (1964): "Actividades de la Delegación de zona de la Provincia de Granada durante los años 1957-1962", *Noticiario Arqueológico Hispánico*, VI. Cuadernos 1-3 (1962-1964), pp. 304-350. Madrid.