

NUMISMÁTICA ANTIGUA DE LA SIERRA DE GATA

Miguel Figuerola Paniagua

RESUMEN: Este trabajo muestra nuestro conocimiento actual sobre la numismática antigua de la comarca extremeña de la Sierra de Gata. Comienza con una revisión de la bibliografía existente sobre el tema. A continuación se estudian tanto los depósitos monetales (Penhagarcía y Hernán Pérez) como los hallazgos aislados, en relación con los yacimientos conocidos de la comarca.

SUMMARY: This work shows our current knowledge about ancient numismatic in the región of Sierra de Gata (Extremadura, Spain). It starts with a bibliographic revision of the monetary joints (Penhagarcía and Hernán Pérez) and the isolated finds are studied, in relation with the deposits in the surrounding area.

La comarca cacereña de la Sierra de Gata limita al norte con la provincia de Salamanca y al oeste con Portugal. Dieciocho pueblos han conformado esta zona geográfica hasta hace pocos años en que Moraleja y, ahora La Moheda y Vegaviana, han quedado incluidos en ella, con carácter administrativo¹.

Desde fines del siglo XIX hay menciones esporádicas sobre aspectos arqueológicos de esta comarca montañosa, siendo quizás la epigrafía romana el aspecto más tratado por la investigación. Dentro de la serie de artículos que venimos publicando desde mediados de los años ochenta sobre la Sierra de Gata, presentamos ahora el material numismático que hemos recopilado con la intención de darlo a conocer.

Si epigráficamente la comarca ha sido prolífica, proporcionando un número bastante elevado de inscripciones, no ocurre lo mismo con la moneda, reduciéndose hasta el momento los trabajos sobre ella al estudio de dos conjuntos monetales y al de una colección formada en el pueblo de Gata.

¹ En este trabajo hemos considerado la comarca constituida por los términos municipales de Valverde del Fresno, Eljas, San Martín de Trevejo, Villamiel, Cilleros, Hoyos, Acebo, Perales del Puerto, Villasbuenas de Gata, Gata, Torre de Don Miguel, Santibañez el Alto, Cadalso, Hernán Pérez, Descargamaría, Torrecilla de los Angeles y Robledillo de Gata y Moraleja. Se descartan pues Trevejo, que se asimila a Villamiel, junto con La Moheda y Vegaviana, pueblos de colonización, situados sobre antiguos términos municipales de localidades citadas.

No obstante, es indudable que la moneda circuló por la Sierra, al menos desde época romana y que, aunque de una forma marginal, debió hacerlo dentro de unos criterios de circulación generales, asimilables según los momentos a los de órbitas económicas más amplias: La Lusitania o la Península en su global, a fines del Imperio.

Será la escasez de material la causa de que no podamos concretar la vinculación de la comarca con otras áreas y de que tampoco podamos determinar, más que de forma escueta, sus características particulares.

1. Depósitos monetales y colecciones

El tesoro de Penhagarcía:

La primera referencia al hallazgo de monedas antiguas en la Sierra se debe a Cabré Aguiló quien en los años treinta, estudió someramente la colección Ojesto².

A principios de siglo, D. Carlos Ojesto, había adquirido parte de un conjunto de materiales preciosos encontrado, al parecer, en Penhagarcía, localidad portuguesa cuyo término linda con el del municipio de Valverde del Fresno.

² El tesoro, en la parte conservada por D. Luis Ojesto fue publicado por CABRE AGUILO, J.: "El tesoro de Penhagarcía (Portugal) "Sociedad Española de Antropología y Prehistoria IX, 1930 p.174 y ss.

Aunque el "tesoro" en cuestión ha recibido el nombre de aquella localidad lusa, queda en la duda la auténtica procedencia, en absoluto segura y que bien pudiera ser alguna zona del término de Valverde del Fresno o Villamiel, donde la familia Ojesto tenía sus fincas³.

Cabré Aguiló, en 1930, publicó los materiales en poder de D. Carlos y que consistían en "cuatro fragmentos de joyas de oro de forma indeterminada, un brazalete completo y de una especie de gran pendiente o brazalete"⁴, reproducidos en aquel estudio, así como un lote de 110 monedas que suponían, según las noticias, algo menos de las dos terceras partes del total de las encontradas.

La primera clasificación que se hizo de ellas parece ser que corresponde a Gómez Moreno. La publicación de Cabré, transcribe dicha catalogación según la obra de Babelon⁵, siendo luego actualizada por Raddatz⁶, mediante el libro de Sydenham⁷, al enumerar los materiales procedentes de Penhagarciá. Nosotros hemos actualizado de nuevo la clasificación, en base al catálogo de Crawford⁸.

Algunas precisiones se hacen necesarias, antes de exponer la relación de monedas. En primer lugar confesar que no hemos visto las piezas, dado que D. Luis Ojesto las conserva en Madrid. Ello nos obliga a fiarnos de la primera relación, publicada por Cabré y a plantearnos algunas dudas sobre detalles concretos. Es esta la razón por la que nos ha parecido impropio dar una descripción de las monedas.

En segundo lugar, las diversas catalogaciones parecen haber provocado varios errores, que se des-

cubren al comprobar que algunos de los números del catálogo adjudicados, no se corresponden con monedas de plata.

Cabré, en su publicación, nos lleva a la duda sobre el valor de las piezas pues habla en principio de "110 monedas de plata" p.176, para aludir, con posterioridad a que "son en su mayor parte denarios" p.178. La actualización de Raddatz, supone todas las piezas denarios, con lo que las referencias a bronce deben ser errores de catalogación.

Dado que, en realidad nadie, excepto Gómez Moreno, ha visto las monedas, la duda parece irresoluble. Nosotros, al igual que Raddatz hemos decidido considerar todas las piezas denarios, anotando los casos en que tal consideración es problemática: números de Sydenham 451, 484, 488, 503, 537, 539 y 578.

Fecha	Magistrado	ej.	RRC	Sydenham
152	L.SAUF	3	204,1	384
150	S.AFRA	1	206,1	388
150	FLAUS	3	207,1	391
149	C.IUNI C.F	1	210,1	392
148	Q.MARC LIBO	1	215,1	395
148	L.SEMPR PITIO	1	216,1	402
147	C.TER LUC	2	217,1	425
147	L.CUP	2	218,1	404
146	C.ANTESTI	1	219,1e	411
145	M.IUNI	1	220,1	408
142	C.CUR TRIGE	1	223,1	436
141	L.IULI	1	224,1	443
139	A.SPURI	1	230,1	448
137	TI.VETUR	2	234,1	527
137	M.BAEBI Q.F TAMPIL	3	236,1	489
136	CN.LUCR TRIO	1	237,1	450
136	L.ANTEST GRAGU	3	238,1	451*
136	C. SERVEILI M.F	1	239,1	525
135	C. AUG	1	242,1	463
133	L.MINUCIU	1	248,1	470
132	M.ABURI M. F GEM	7	250,1	487*
131	L.OPEIMI	1	253,1	473
130	M.ACILIUS M.F	1	255,1	511
130	M.VARGU	1	257,1	507
129	Q.PILIPUS	2	259,1	477
127	C.SERVEILI	5	264,1	483*
126	T.Q	1	267,1	505*
125	M.PORC LAECA	5	270,1	513
124	Q.FABI LABEO	4	273,1	532

³ D. Carlos Ojesto, padre de d. Luis, reunió una colección de piezas arqueológicas importante por la entidad de las mismas. Cabré publicó además del mencionado tesoro, una escultura antropomorfa que consideró pre-romana. Más tarde, RUBIO ALIJA, J.: "Nuevas inscripciones epigráficas" ZEPHIRUS VI, Salamanca 1955, p.295-99, presentó las inscripciones romanas. Maluquer, en su obra sobre el cerro del Berruoco, Excavaciones arqueológicas en el Cerro del Berruoco (Salamanca), Salamanca, 1958, hizo una breve alusión a las piezas prehistóricas adquiridas por D. Carlos. Otros autores han revisado algunos de los objetos, fundamentalmente la epigrafía.

⁴ Cabré Aguiló op. cit. 1930 p. 174-76.

⁵ BABELON, E.: Description des monnaies de la République Romaine I, Londra, 1885-86.

⁶ RADDATZ, K.: Die Schatzfunde der Iberischen Halbinsel, Berlín 1969. En pp.282 se hace eco de lo publicado por Cabré, hace un somero comentario de las piezas y actualiza la catalogación de los denarios.

⁷ SYDENHAM, E.: The coinage of the Roman Republic, Londres 1952

⁸ CRAWFORD, M.H.: Roman Imperial Coinage, Cambridge, 1974.

Fecha	Magistrado	ej.	RRC	Sydenham
123	C.CATO	6	274,1	417
123	M.FANC.F	7	275,1	419
122	M.CARBO	3	276,1	423
122	Q.MINU RUF	1	277,1	421
121	C.PLUTI	2	278,1	410
121	CARBO	3	279,1	415
119	M.FOURI L.F PHILI	1	281,1	529
118	L.POMPONIUS	3	282,4	522
117/16	M.CALID	1	284,1a	539*
116	C.CASSI	2	266,1	502
116/15	CN.DOMI	1	261,1	514
116/15	Q.CURTI	1	285,2	537*
116/15	M.SERGI SILUS Q	5	286,1	544
114/13	C.FONT	1	290,1	555
112/13	CN BLASSIO CN.F	3	296,1	561
104	L.SATURN	1	317,3a	578*

sin leyenda:

- 3 con dioscuros
- 4 con biga
- 2 con triga

Según las notas de Cabré, los 110 denarios clasificados serían casi los 2/3 de las monedas encontradas. El hecho de que no poseamos todos los datos nos impide intentar un mayor acercamiento a las características del hallazgo.

La fecha de ocultamiento de este conjunto monetario se sitúa, a la vista de la parte conservada, en torno al 90 a.c. y es fácil considerar pues su relación con los disturbios ocasionados por las guerras sertorianas.

En este sentido, el depósito es relacionable con otros similares que encontramos en Lusitania como el de El Berrueco⁹, el descubierto en El Teso de las Catedrales(Salamanca)¹⁰, el de Monroy, en Cáceres¹¹ y el de Valdesalor¹², por citar los más cercanos.

Más importante que el hecho histórico en sí, nos parece el considerar que la presencia de este

depósito, junto con los hallazgos sueltos de denarios que encontramos en la Sierra, prueba la temprana incidencia de la moneda en la zona, relacionada además, como veremos, con algunos yacimientos.

Col. Guerra:

La publicación de Maluquer¹³ en 1956 sobre una colección privada de Gata, tiene un mero carácter de noticia, siendo pocos los datos concretos que se pueden extraer de la misma.

Del "algo más de un centenar de piezas"p.151 que nos indica sólo son manejables en este trabajo dos de ellas:

1. Denario de Turiaso, encontrado en "La Gomana"(Gata).

2. Denario de Tiberio, hallado en el término municipal de Torre de Don Miguel. La descripción del lugar, transcrita por Maluquer no es en absoluto concreta:"en las viñas de la inmediata villa de Torre de Don Miguel, donde está el castillo de Almenara"p.150.

La ambigüedad del resto de las notas las hace inutilizables como datos en este trabajo, por lo que prescindimos de ellas. Por el contrario hemos incluido los dos denarios citados más arriba en el catálogo, con los números 5 y 12.

No conocemos ninguna otra referencia sobre hallazgos numismáticos hasta los años ochenta, momento en que los estudios sistemáticos comenzados por nosotros sobre la Arqueología de la Sierra, propició la recopilación de nuevos hallazgos.

La mayor parte del material presentado en este estudio fue estudiado en nuestra tesis de licenciatura¹⁴. Más tarde, durante los años en que estuvimos delegados por la Junta de Extremadura en la zona de Coria, pudimos acceder a nuevos hallazgos, como fue, por ejemplo, el depósito de Hernán Pérez, publicado en 1989¹⁵.

⁹ MORAN, C.: "Excavaciones arqueológicas en el Cerro del Berrueco" MJSEA, Madrid 1925 pp.23-24.

¹⁰ GARCIA - BELLIDO, M.P.: "Tesorillo salmantino de denarios ibéricos" ZEPHIRUSXXV, 1974 pp.380-395.

¹¹ CALLEJO SERRANO, C.: "Monedas romanas de Monroy" Rev. Est. Extrem.21, 1965, p.41 y ss.

¹² MALUQUER DE MOTES, J.: "Una colección numismática en la villa de Gata" NUMMUS I, Porto 1953, pp.149-155. La colección parece haberse dispersado a la muerte de D. Felipe Guerra, según comunicado oral de sus herederos.

¹³ CALLEJO SERRANO, C.: "Los denarios de Valdesalor" ZEPHIRUS, XVI, 1965, p.40 y ss.

¹⁴ GARCIA FIGUEROLA, M.: Introducción a la Arqueología de la Sierra de Gata, tesis de licenciatura inédita, Salamanca 1983.

¹⁵ GARCIA FIGUEROLA, M.: "Un depósito de bronce tardo-romano, encontrado en Hernán Pérez (Cáceres)" Rev. Est. Extrem.48, Badajoz 1987, p.311 y ss.

El depósito de Hernán Pérez:

Este depósito, que consta de 36 piezas de los siglos III y IV, en su mayoría, es importante porque nos acerca a la realidad monetaria que debió experimentar la zona a finales de la época antigua.

Aunque la última pieza del depósito nos sitúe en la segunda mitad del siglo IV (364-378), las monedas debieron ser reunidas y ocultadas con posterioridad, tal como ya expusimos en nuestro estudio, de tal manera que el sentido del conjunto hay que ponerlo en relación con un momento después de que el numerario romano llegara con fluidez a la Península.

Este momento se sitúa a fines del s. IV. El hecho obliga a una reutilización de la moneda preexistente cuyo valor se adaptaría regionalmente, variando cada moneda según la aceptación de cada zona.

Son pues depósitos de moneda de época alto-medieval, lo que explica las características internas de este tipo de conjuntos, por otro lado muy abundantes. Gran parte de los acobillos gallegos, de los conjuntos encontrados en las cuevas vascas, son de una problemática muy similar al de Hernán Pérez.

El catálogo de monedas que presentamos consta de 74 piezas. De ellas, 36 pertenecen al depósito de Hernán Pérez, compuesto por piezas del s. III y IV y que hemos considerado aparte. El resto, 38, se reparten de la siguiente manera:

2. Estudio

Reparto por siglos:

s.II a.c.	s.Ia.c S.Id.c.	s.I	s.II	s.III	s.IV	f.inc.
2	9	8	4	5	6	4

Valores:

Denar.	Dupond.	Sesterc.	As.	Sem.	Anton. 1/4	Foll.	AE (s.IV)
11	1	7	8	2	3	1	5

Moneda procedente de cecas Hispanas:

Emerita Aug.	Carteia	Turiaso	Clunia
3	1	1	1

Moneda de época republicana:

Valor	Familia	Magistrado	Fecha
Den.	ANTESTIA	V. ANTESTIUS GRACULUS	136
Den.	FOURIA	M.FOURIUS LF PHILUS	119
Den.	JUNIA	D.SILANUS LF	91
Den.	RUBRIA	L.RUBRIUS DOSSENUS	87
Den.	RUTILIA	L.RUTILIUS FLACCUS	75

Moneda de época imperial

Emperador	AR	AE
AUGUSTO	1	—
TIBERIO	1	—
CLAUDIO I	1	3
NERON	—	1
TITO	1	—
TRAJANO	1	—
ADRIANO	—	2
SEPT. SEVERO	—	2
COMMODO	—	1
CLAUDIO II	—	2
CARINO	—	1
MAXIMIANO	—	1
CONSTANTINO	—	1
CONSTANTINO II	—	1
CONSTANCIO II	—	1
HONORIO	—	1

Encontramos 3 monedas procedentes de la ceca de Emerita Augusta. es lógico pensar que toda la zona estuviera bajo el área de influencia de esta ceca, en el cambio de era. No conocemos estudios de circulación en el norte de la provincia de Cáceres, pero nuestras pesquisas en Salamanca¹⁶, parecen confirmar esta creencia. Así, el numerario de la colección catedralicia de Ciudad Rodrigo, formado en su

¹⁶ En realidad, Salamanca ha proporcionado, hasta el momento, muy poco numerario acuñado en cecas hispanas, tal como se deduce de los hallazgos monetales acaecidos en sus yacimientos. La mayor información que poseemos sobre el tema proviene de la colección existente en Ciudad Rodrigo y que pudimos estudiar en 1990. Puede verse una relación del numerario en *La colección del Museo Catedralicio de Ciudad Rodrigo*, Informe Técnico contratado por la Consejería de Cultura y Bienestar Social de la Junta de Castilla y León. Empresa EXCAR, 1990. Martín Valls, ob. cit. 1965, publica algunos ejemplares de dicha colección.

mayoría por material de la zona, presenta hasta un total de 42 ejemplares de la ceca lusitana, de un total de 82 provenientes de talleres hispanos¹⁷.

La presencia del Semis de Carteia (n. 1) podría hacernos pensar en una influencia de las cecas béticas en la Sierra, pero no puede ser considerada sino como dato indicativo. Existen, por otro lado, pruebas sobre la circulación de moneda proveniente de cecas de la tarraconense en la zona, como es el denario de Turiaso de la colección Guerra (n. 5)¹⁸ o el as de Clunia procedente de Moraleja (n.6)¹⁹.

Hay en catálogo 5 denarios republicanos. Dada la escasa cantidad de monedas en estudio parece una representación importante. La procedencia es diversa y, aunque es preciso tener siempre en cuenta la mayor pervivencia de la plata frente a especies de menor valor intrínseco, si consideramos el hallazgo del depósito de época sertoriana de Penhagarcía, podemos pensar en la incidencia de estas monedas en la Sierra y alimentar con ello la hipótesis sobre su relativa importancia en esta época.

El s. I. d.c. está representado por 8 monedas romanas, de las que 4 son denarios. La proporción, en relación con la moneda de bronce no es lógica y es seguro que hay que traer a colación razones no históricas, como las referidas más arriba sobre la longevidad de la plata, para explicar este hecho. Aunque, también es posible que la endeblez de la economía monetar que presumimos para esta zona marginal, tenga ver con la presencia numerosa de los denarios.

Poco podemos decir de los sestercios procedentes de los siglos II y III. Son frecuentes en la circulación peninsular, incluso después de la introducción del antoniniano. Ejemplares de Adriano, Septimio Severo y Cómodo están representados en el catálogo.

Mayor extrañeza produce la presencia del antoniniano aislado de Carino, sobretudo tras la

¹⁷ Aparte de los ejemplares de Emerita Augusta(42) y Caesaraugusta(11), encontramos monedas de Ilerda, Celsa, Bilbilis, Ercavica y también de Turiaso, entre otras cecas.

¹⁸ N.5 del catálogo. MARTIN VALLS,R. en "Investigación arqueológica en Ciudad Rodrigo" ZEPHIRUS 26, 1965 pp.71-98, se hace eco de este ejemplar al comentar la existencia de un AS de la misma ceca aparecido "en las inmediaciones de la ciudad"(p.89).también lo cita M.P. García-Bellido en op. cit. 1974.

¹⁹ El término municipal de Moraleja fue prospectado en 1987, dentro de la labor de catalogación del patrimonio arqueológico que llevó a cabo la Junta de Extremadura. Puede verse una relación de los yacimientos aquí citados en los informes elaborados entonces a requerimiento del Servicio de Arqueología de la Consejería de Cultura.

escasa representación de moneda de Galieno y Claudio II.

La moneda del s.IV, circuló en la Península a partir de unos criterios preestablecidos, de tal manera que el abastecimiento fue global. Otro problema es su distribución por el territorio hispano que, sin duda, no fue homogéneo, ni en cantidad ni en especies monetales. Estas diferencias sólo pueden estudiarse a partir de un elevado número de piezas del que nosotros no disponemos en este trabajo²⁰.

La mayor parte del material procede, como hemos dicho, de particulares. Dado que sus poseedores no son coleccionistas, parece lógico pensar que proceden de la zona y más concretamente de los términos municipales en los que habitan, donde se sitúan sus tierras de labor. Ello, por supuesto es hipotético y por eso, algunas de las procedencias figuran entre interrogantes en el catálogo.

Solamente 53 ejemplares están en relación con yacimientos, y de ese número, 36 forman el depósito de Hernán Pérez. Algunos de ellos han sido recogidos por nosotros mismos. Los yacimientos con hallazgos numismáticos se sitúan en la parte occidental de la sierra, donde se intensificaron las prospecciones:

	s.II	s.I	s.I	s.II	s.III	s.IV	f. ind.	TOTAL
Salvaleón (Valverde)				1				1
Valdelospozos (Villamiel)			1			1	1	3
"As Mairiñas" (San Martín)			1					1
La Charca (Villamiel)			1	1			2	4
Maraescobas (San Martín)						1		1
Arroyodón (San Martín)						1		1
Valdejanete (Villamiel)							1	1

²⁰ La citada colección mirobrigense presenta una elevada proporción de monedas (antoninianos) pertenecientes al último cuarto del s. III, lo cual resulta sumamente sospechoso. En las últimas décadas se han intensificado los estudios sobre circulación monetaria en la Península. La obra clásica es CONIMBRIGA III, pero existe una variada bibliografía hispana que permite tener una visión global sobre las pautas generales del abastecimiento de moneda en época romana.

	s.II	s.I	s.I	s.II	s.III	s.IV	f. ind.	TOTAL
La Milana (Moraleja)			1					1
El Ladrillar (Moraleja)				1		1		2
La B. del Peral (Moraleja)		2						2
Dehesa de Arriba (Hernán Pérez)					21	10	5	36

Son yacimientos de diferente entidad, en lo que se puede extraer de su apariencia y los hallazgos que han proporcionado²¹. El despoblado de Salvaleón es conocido en la bibliografía arqueológica por su hipotética relación con la Interannia de la inscripción de Alcantara²². Valdelosozos es sin duda un poblado de época romana a juzgar por su superficie y los restos epigráficos recogidos hasta la fecha²³. El resto de los yacimientos de San Martín y Villamiel (La Charca, Valdejanete, "As Mairiñas" y Arroyodón, creemos que son asentamientos nucleares, representativos del hábitat disperso que experimentó la zona en época romana²⁴.

Mayor entidad parecen haber tenido los tres yacimientos del término de Moraleja: La Milana, citado en fuentes medievales²⁵, con el que se especula, al igual que ocurre con Salvaleón, sobre su origen pre-romano. La Barranca del Peral, yacimiento muy cercano a Moraleja y que debió ser un asentamiento rural de relevancia y El Ladrillar, donde aparecieron restos de un mosaico que invita a considerar la existencia allí de una villa romana²⁶.

²¹ Estamos preparando en la actualidad un estudio sobre el poblamiento romano y alto-medieval en la parte occidental de la comarca. Hasta que vea la luz, la única publicación que aborda el tema, a partir de los datos de nuestro trabajo de licenciatura es FERNANDEZ CORRALES, J.M.: *El asentamiento romano en Extremadura y su análisis espacial* Cáceres, 1988.

²² Una visión reciente sobre el tema en MELENA, J.L. "Salama, Jálama y la epigrafía latina del corregimiento" *SYMBOLAE*, Lud. Mítxelena Septuagenario Oblatae, Vitoria, 1985 p.475 y ss.

²³ Por ejemplo, TORRES PERALTA, M.J.: "Estelas inéditas en la provincia de Cáceres" *Homenaje a Almagro IV*, 1983, p.365 y ss.

²⁴ FIGUEROLA, M. ob.cit.1983.

²⁵ Algunos de los problemas planteados por La Milana pueden verse también en MELENA, J.L., op. cit.1985.

²⁶ Yacimiento recogido por FERNANDEZ CORRALES, J.M. ob. cit.1988 p. 184-85.

3. Catálogo

Abreviaturas:

- CH.T.: CHAVES TRISTAN, F.: *Las monedas hispano-romanas de Carteia*, Barcelona, 1975.
- LRBC: CARSON, R. A. G., HILL, P. V. y KENT J. P. C. *Late Roman Bronze Coinage*, Londres 1972.
- RIC: Varios: *Roman Imperial Coinage*, t. I-IX, Londres.
- RRC: CRAWFORD, M. H.: *Roman Republican Coinage*, Cambridge, 1974
- V: VIVES ESCUDERO, A.: *La moneda Hispánica* Madrid, 1926

I. CECAS HISPANICAS

CARTEIA

- SEMIS (¿Principios del s. I a.c.?)
anv.: CARTEIA, cabeza torreada a dcha.
rev.: Neptuno en pie con tridente, ¿D .D?
Peso: 5,69 grs./ Módulo: 21 mm./ P.c.: 6/
Cons.: 2
Ref.: V.129/2 . CH. T. 25/1543?
Procedencia: ¿Valverde del Fresno?

EMERITA AUGUSTA

- SEMIS (de azofar) (27a.c.-14 d.c.)
anv.: PERM(caes aug), cabeza laureada? de Augusto a dcha.
rev.: () LE/VX, águila legionaria entre dos insignias.
Peso:3,55 grs./Módulo:17 mm/P.c.:3/Cons.:1
Ref.: V.141/?
Procedencia: ¿Valverde del Fresno?
- AS (2. a.c.-14 d.c.)
anv.: PERM IMP(caesaris aug p.p.), cabeza laureada de Augusto a dcha.
rev.: (augusta) EMERITA, yunta guiada por sacerdote a dcha.
Módulo: 22 mm/ P.c.:1/Cons.:2
Ref.: V.141/4
Procedencia: Campo de Valverde del Fresno.

4. AS (27a.c.-37)
 anv.: Cabeza a izq.
 rev.: (per aug) PROVIDENT, ara.
 Módulo:24 mm./P.c.:8/Cons.:1
 Procedencia: Valdelospozos(Villamiel).

TURIASO

5. DENARIO
 Procedencia: La Gomana(Gata).

CLUNIA

6. AS (14-37)
 anv.:TI CAESAR AUG F AUGUSTUS IMP,
 Cabeza laureada de Tiberio a dcha.
 rev.:L.IUL.RUF.T.CALP.CONT.POMP.
 LON.P.IUL.NEP, toro a izq., encima CLU-
 NIA. Contramarcado.
 Módulo:27mm./P.c.:11/Cons.:4
 Ref.:V.143/4
 Procedencia:La Barranca del Peral(Moraleja)

II. Monedas Romanas

a. Epoca Republicana

7. DENARIO, (Roma, 136 a.c.)
 anv.:GRAG, cabeza galeada de Roma. Marca *
 rev.: V.ANTES(nexo), Júpiter en cuádriga con
 cetro y haz de rayos. ROMA en exergo.
 Módulo:16 mm./P.c.:3/Cons.:3
 Ref.: RRC 238/1
 Procedencia: ¿Término municipal de Gata?
8. DENARIO, (Roma,119 a.c.)
 anv.:M. FOURI.L.F, cabeza laureada de Jano.
 Gráfica de puntos.
 rev.: ROMA en campo dcha. PHILI en el exer-
 go. Trofeo.
 Peso:3,73 grs./Módulo:19 mm./P.c.:12/Cons.:4
 Ref.: RRC 281
 Procedencia: ¿Término municipal de Torre de
 Don Miguel?
9. DENARIO, (Roma, 91 a.c.)
 anv.: Cabeza galeada de Roma a dcha. Marca A
 rev.:D.SILANUS/ROMA, en exergo. Victoria
 en Biga.
 Peso:3,70 grs./Módulo:17 mm./P.c.:12/Cons.:4
 Ref.: RRC 337/3

Procedencia:¿Término municipal de Valverde
 del Fresno?.

10. DENARIO,(Roma,87 a.c.)
 anv.:DOSSEN, cabeza laureada de Júpiter con
 cetro a dcha.
 rev.:L.RUBRI en exergo. Cuadriga con silla
 tirada por Victoria.
 Peso: 3,58 grs./Módulo:16 mm./P.c.:12/Cons.:3
 Ref.: RRC 348/1
 Procedencia: ¿Término municipal de Valverde
 del Fresno?
11. DENARIO, (Roma, 77 a.c.)
 anv.:FLAC, cabeza galeada de Roma a dcha.
 rev.:L.RUTILI en exergo. Victoria en biga a
 dcha.
 Módulo: 18 mm./P.c.:6/Cons.:3
 Ref.: RRC 387
 Procedencia: ¿Término Municipal de Gata?

b. Epoca Imperial

AUGUSTO (27a.c.-14d.c.)

12. DENARIO, (Lugdunum, 2a.c.-14 d.c.)
 anv.:CAESAR AUGUSTUS DIVI F PATER
 PATRIAE, cabeza laureada de Augusto a dcha.
 rev.:C.L. CAESARES.AUGUSTI F. COS. DESIG.
 PRINC.IUVENT, Cayo y Lucio de pie. En el cen-
 tro escudo y dos lanzas. Simpulum y lituus.
 Módulo:18 mm./P.c.:2/Cons.4
 Ref.: RIC 350
 Procedencia: "As Mairiñas"(San Martín de
 Trevejo).

TIBERIO (14-37)

13. DENARIO
 Procedencia:Término municipal de Torre de
 Don Miguel.

CLAUDIO I (41-54)

14. DENARIO, (Roma,41-42 d.c.).
 anv.:TI CLAUD.CAESAR.AUG.P.M.TR.P,
 cabeza laureada a dcha.
 rev.:Paz alada a dcha. con caduceo y serpiente a
 los pies.
 Peso:3,03 grs./Módulo:17 mm./P.c.:1/Cons.:4
 Ref.: RIC 26
 Procedencia: ¿Término Municipal de Valverde
 del Fresno?

15. AS, (¿Roma, 37-41 d.c.?)
 anv.: Cabeza de Claudio a izq.
 rev.: Minerva con lanza y escudo a izq. S C.
 Módulo:25 mm./P.c.:6/Cons.:2
 Ref.: RIC 66 (¿imitación?)
 Procedencia: Término municipal de Gata.

16. AS(¿Roma,37-41?)
 anv.:()AUG PMTRP(),cabeza de Claudio I, desnuda a izq.
 rev.:Minerva dcha.¿S C?
 Módulo:25 mm./P.c.:6/Cons.:2
 Ref.:RIC 66(¿imitación?)
 Procedencia:La Milana(Moraleja)

¿CLAUDIO I?

17. AS (Roma,¿37-41?)
 anv.: ¿Cabeza de Claudio I? a dcha.
 rev.Figura femenina vestida de pie, con cornucopia.
 Módulo:25 mm./P.c.:6/Cons.:1
 Procedencia:La Barranca del Peral(Moraleja).

NERON (54-68)

18. DUPONDIO, (Roma, después del 63 d.c.)
 anv.:(nero claud) AUG GER PM TR P IMP(),
 cabeza laureada a dcha.
 rev.:() AUGUSTI, figura femenina sentada a
 dcha. S C. Marca π en el exergo.
 Módulo: 30 mm./ P.c.:6/Cons.2
 Ref.: RIC 293?
 Procedencia: La Charca (Villamiel).

TITO (79-81)

19. DENARIO, (Roma, 79-81)
 anv.: IMP TITUS CAES VESPASIAN AUG
 PM. , cabeza laureada a dcha.
 rev.: TRP IX IMP XV COS VIII PP, silla curul
 con laurel.
 Módulo:12 mm./P.c.: 6/Cons.:4
 Ref.: RIC 65
 Procedencia: Término Municipal de Gata.

TRAJANO (98-117)

20. DENARIO, (Roma?, 104-111 d.c.)
 anv.: IMP TRAIANO AUG GER DAC P.M.
 TRP COS V PP, cabeza laureada a dcha.
 rev.: SPQR OPTIMO PRINCIPI, trofeo con
 dacio sentado a su dcha.

Peso: 2,55 grs./Módulo: 17 mm./P.c.:6/Cons.:4
 Ref.: RIC 223
 Procedencia: Término municipal de Valverde
 del Fresno.

ADRIANO (117-138)

21. SESTERCIO, (17-138)
 anv.: ()HADRIANUS-AUG COS(), cabeza
 laureada a dcha.
 rev.: Figura femenina vestida, con altar, a izq.
 Peso:18,71 grs./Módulo:29 mm./P.c.:6/Cons.:2
 Procedencia: Salvaleón (Valverde del Fresno).

22. SESTERCIO, (117-138)
 anv.:Cabeza laureada a dcha.
 rev.:Barco.
 Módulo:30 mm./P.c.:11/Cons.:1
 Procedencia: La Charca(Villamiel).

COMMODO (177-192)

23. SESTERCIO, (177-192 d.c.)
 anv.:N. COMMODUS ANT P.FELIX AUG
 BRIT M.COMMODUS ANT AUG P.BRIT
 FELIX, busto laureado a dcha.
 rev.:FID EXERCIT , emperador arengando
 soldados. S C.
 Peso:16,62 grs./Módulo:29 mm./P.c.:6/Cons.:3,
 leyenda picada.
 Ref.: RIC 468a
 Procedencia: ¿Término municipal de Valverde
 del Fresno?.

SEPTIMIO SEVERO (193-211)

24. SESTERCIO (193-211)
 anv.:()PERT-(), busto laureado a dcha.
 rev.:Victoria avanzando a dcha.con laurel y
 palma. S C. Peso: 12,94 grs./Módulo:25
 mm./P.c.:6/Cons.:2
 Procedencia: Término municipal de Torre de
 Don Miguel.

25. SESTERCIO,(193-211)
 anv.:L SEPT SEV PE-RT AUG (imp),cabeza
 laureada a dcha.
 rev.:Figura femenina vestida,¿Annona?, con
 cornucopia y modius al pie. S C.
 Módulo:28mm./P.c.:6/Cons.:3
 Procedencia:El Ladrillar(Moraleja)

CLAUDIO II (268-70)

26. ANTONINIANO, (Roma, 268-70)
 anv.:IMP CLAUDIUS AUG, busto radiado a dcha.

rev.:FIDES EXERCI,Fides a izq. con dos estandartes, XI en el campo dcha.

Módulo:19 mm./P.c.:6/Cons.:3

Ref.: RIC 36

Procedencia: Término municipal de Gata.

27. ANTONINIANO, (imitación, post 274)
 anv.:DIVO CLAUDIO, cabeza laureada a dcha.
 rev.:CONSECRATIO, águila a dcha.
 Peso:2,73 grs./Módulo:20 mm./P.c.:6/Cons.:3
 Ref.: RIC 234 (imitación)
 Procedencia: Término municipal de Valverde del Fresno.

CARINO (283-285)

28. ANTONINIANO, (Roma o Lugdunum, 283-285)
 anv.: IMP.C.MAUR.CARINUS AUG
 rev.: Figura femenina de pie.
 Peso:2,66 grs./Módulo:6/Cons.:2
 Procedencia: Término municipal de Valverde del Fresno.

MAXIMIANO

29. 1/4 de Follis,(Cartago,c.303)
 anv.:(gal val)MAXIMIANUS NOB(c),busto acorazado y radiado a dcha.
 rev.:VOT/X/FK, en laurel
 Módulo:20 mm./P.c.:12/Cons.:2
 Ref.:RIC 36
 Procedencia:El Ladrillar(Moraleja)

CONSTANTINO (306-337)

30. FOLLIS, (Roma, of. 1, 330-335)
 anv.:CONSTANTI-NUS MAX AUG, busto acorazado y diademado a dcha.
 rev.:(gloria exercitus), dos estandartes. RFP en exergo.
 Módulo,15 mm./P.c.:5/Cons.:2
 Ref.: RIC 327 / LRBC 531
 Procedencia: Mataescobas (San Martín de Trevejo).

CONSTANTINO II (337-340)

31. FOLLIS, (Lugdunum, of.1, 330-335)
 anv.:CONSTANTINUS IUN(nob c), busto laureado y acorazado a dcha.
 rev.:GLOR-IAEXERC-ITUS, 2 estandartes. ÚPLG en exergo.
 Peso: 1,71 grs./Módulo: 18 mm./P.c.:6/Cons.3

Ref.: RIC 254/ LRBC 198

Procedencia: Valdelosozos (Villamiel).

CONSTANCIO II (342-361)

32. AE3, (Ceca indet. 353-358/61)
 anv.:DN CONSTAN-TIUS PF AUG, busto diademado a dcha.
 rev.:(fel temp reparatio), jinete caído 3.
 Módulo:16 mm./P.c.:12/Cons.2
 Procedencia:Término municipal de Gata.

HONORIO (393-423)

33. AE2, (ceca indet., 393-395)
 Anv.:DN HONORIUS PF AUG, busto diademado a dcha.
 rev.:GLORIA-ROMANORUM, emperador con estandarte.
 Módulo:20 mm./P.c.:6/Cons.:3
 Procedencia: Término municipal de Gata.

c. Monedas Ilegibles

34. AS (siglo I d.c.?)
 anv.: cabeza a dcha.
 rev.:Frustró
 Módulo 24 mm./P.c.:6?/Cons.:1
 Procedencia: La Charca (Villamiel).
35. SESTERCIO
 anv.: Busto a dcha.
 rev.: Frustró.
 Módulo:30 mm./Cons.1
 Procedencia: Valdelosozos (Villamiel).
36. SESTERCIO
 anv. y rev.: Frustró.
 Módulo: 29 mm./Cons.:1
 Procedencia:La Charca (Villamiel).
37. AE2 (siglo IV?)
 anv.: Busto a dcha.
 rev.: figura de pie.
 Peso:5,09 grs./Módulo 22 mm./P.c.:6 Cons.:1
 Procedencia: Valdejanete (Villamiel).
38. AE2 (siglo IV?)
 anv. y rev.: Frustró.
 Módulo:22 mm./Cons.:1
 Procedencia: Arroyodón (San Martín de Trevejo).

DEPOSITO DE HERNAN PEREZ

(nums. 39-74)

GORDIANO III (238-44)

39. SESTERCIO (Roma,238-39)
 anv.:IMP CAES.M ANT GORDIANUS
 AUG, busto laureado a dcha.rev.:VICTORIA
 AUG. En el campo S C.
 Módulo:29 mm./ P.c.:7/Cons.:3
 Ref.: RIC 258

GALLIENO (259/660-68)

40. ANTONINIANO, (Roma, 263)
 anv.: GALLIENUS AUG, cabeza radiada a
 dcha.
 rev.:PROVIDENT AUG
 Peso: 1,00 grs./Módulo: 17 mm./P.c.:6/Cons.:3
 Ref.: RIC 271.
41. ANTONINIANO, (Roma,266)
 anv.:GALLIENUS AUG, cabeza radiada a
 dcha.
 rev.:VIRTUS AUGUSTI. En el campo X.
 Peso:1,96 grs./Módulo:15 mm./P.c.:12/ Cons. 3
 Ref.: RIC 320
42. ANTONINIANO, (Roma,266)
 anv.:GALLIENUS AUG, cabeza radiada a
 dcha.
 rev.:MARTI PACIFERO.
 Módulo:15 mm./P.c.:5/Cons.3
 Ref.:RIC 236
43. ANTONINIANO, (Roma,266)
 anv.:GALLIENUS AUG, cabeza radiada a
 dcha.
 rev.:IOVI CONSERVAT.Peso:1,28 grs./
 Módulo:16 mm./P.c.:11/Cons.2
 Ref.: RIC 208 ó 210
44. ANTONINIANO, (Roma,266)
 anv.:GALLIENUS AUG, cabeza radiada a
 dcha.
 rev.:SECURIT PERPET, en el campo H.
 Peso:1,21 grs./Módulo:16 mm./P.c.:6/Cons.:2
 Ref.:RIC 280
45. ANTONINIANO, (Roma,267-68)
 anv.:GALLIENUS AUG, cabeza radiada a
 dcha.

rev.:LIBERO P CONS AUG, en el exergo A.
 Módulo:19 mm./P.c.:12/Cons:3
 Ref.:RIC 230

46. ANTONINIANO, (Roma,267-68)
 anv.:GALLIENUS AUG, cabeza radiada a
 dcha.
 rev.:APOLLINI CONS AUG, en el exergo A.
 Peso:2,73 grs./Módulo:20 mm./P.c.:6/Cons.:3
 Ref.: RIC 164
47. ANTONINIANO, (Roma,267-68)
 anv.:GALLIENUS AUG, cabeza radiada a
 dcha.
 rev.:DIANAE CONS AUG, En el exergo X.
 Módulo:18 mm./P.c.:3/Cons:2
 Ref.: RIC 179

CLAUDIO II (268/70-74)

48. ANTONINIANO, (Roma,269)
 anv.:IMP CLAUDIUS AUG, cabeza radiada a
 dcha.
 rev.:VIRTUS AUG, en el campo E.
 Peso:2,78 grs./Módulo:19 mm./ P.c.:12/Cons.:3
 Ref.:RIC 110
49. ANTONINIANO, (Roma,269?)
 anv.:IMP CLAUDIUS AUG, cabeza radiada a
 dcha.
 rev.: Figura femenina a dcha. con cornucopia y
 espiga.
 Peso:2,15 grs./Módulo:14 mm./P.c.:12/Cons.2
50. ANTONINIANO, (Roma,269)
 anv.:IMP C CLAUDIUS AUG, busto radiado
 a dcha.
 rev.:ANNONA AUG.
 Peso:1,86/Módulo:15 mm./P.c.:6/Cons.:3
 ref.: RIC 18
51. ANTONINIANO, (Roma,269)
 anv.:IMP C CLAUDIUS AUG, cabeza radiada
 a dcha.
 rev.: IOVI VICTORI, en el campo N.
 Módulo: 15 mm./P.c.:6/Cons.:3
 Ref.: RIC 129 ó 130
52. ANTONINIANO, (ceca indet., 268/70-74)
 anv.: cabeza radiada a dcha.

rev.: Figura entre dos estandartes.
Peso:1,56 grs./Módulo:17 mm./P.c.:12/Cons.:1

CLAUDIO II, acuñaciones póstumas.**53. ANTONINIANO**

anv.: DIVO CLAUDIO, cabeza radiada a dcha.
rev.:CONSECRATIO, altar.
Peso:1,84 grs./Módulo:18 mm./P.c.:12/Cons.:2

54. ANTONINIANO

anv.:DIVO CLAUDIO, cabeza radiada a dcha.
rev.:CONSECRATIO, altar.
Peso:1,16 grs./Módulo:12 mm./ P.c.:6/Cons:2

55. ANTONINIANO

anv.:DIVO CLAUDIO, cabeza radiada a dcha.
rev.:CONSECRATIO, altar.
Peso:0,81 grs./Módulo:11 mm./P.c.:12/Cons.2

56. ANTONINIANO

anv.:DIVO CLAUDIO, cabeza radiada a dcha.
rev.:CONSECRATIO, altar.
Peso:1,33 grs./Módulo:19 mm./P.c.:11/Cons.:2

57. ANTONINIANO

anv.:DIVO CLAUDIO, cabeza radiada a dcha.
rev.:CONSECRATIO, águila.
Peso:1,04 grs./Módulo:14 mm./P.c.:6/ Cons.:3.

TETRICO I (270-274)

58. ANTONINIANO, (Ceca gala, 270-74)
anv.: IMP C TETRICUS PF AUG, busto radiado a dcha.
rev.:VIRTUS AUGG.
Peso:1,89 grs./Módulo:17 mm./P.c.:12/Cons.:2
Ref.: RIC 148

CONSTANCIO CLORO (296-305/06)

59. NEOANTONINIANO, (Cícico, of. 2, 295-99)
anv.:FL VAL CONSTANTIUS NOB CAES, busto radiado a dcha.
rev.:CONCORDIAMI-LITUM, En el campo K B.
Peso:3,30 grs./Módulo:19 mm./ P.c.:12/Cons.: 3
Ref.: RIC 19a.

LICINIO I (308-324)

60. FOLLIS, (Arles, of. 1, 315-16)
anv.:IMP LICINIUS PF AUG, busto laureado

y acorazado a dcha.
rev.:SOLI INV-I-CTO COMITI, en el campo S F. En el exergo PARL
Peso:2,40 grs./Módulo:17 mm./P.c.:12/Cons.:3
Ref.: RIC 68

LICINIO II (313-24)

61. FOLLIS, (Arles, of.3, 318)
anv.:VAL LICINIUS NOB CAES, busto laureado a dcha.
rev.:IOVI CONSER-VATORI, en el campo P. En el exergo T.A
Módulo: 18 mm./P.c.:6/Cons.:2
Ref.: RIC 167?

CONSTANTINO I(306/37)

62. FOLLIS, (Cícico, 336-37)
anv.:DN CONSTANTI-NUS MAX AUG, busto diademado a dcha.
rev.:GLOR-IAEXERC-ITUS, 1 estandarte. en el exergo SMK-
Peso:1,16 grs./Módulo:12 mm./P.c.:6/Cons.3
Ref.: LRBC 1261

CONSTANCIO II (324-61)

63. FOLLIS, (Nicomedia, of. 2, 324-25)
anv.:FL IUL CONSTANTIUS NOB C, busto laureado a dcha.
rev.:PROVIDENT-TIAE CAES. En el exergo SMNB
Peso:1,97 grs./Módulo:16 mm./P.c.:12/Cons.:36
Ref.: LRBC 1081

64. FOLLIS, (ceca indet., 336-37).
anv.: DN CONSTAN-TIUS PF AUG, cabeza diademada a dcha.
rev.:GLOR-IAEXERC-ITUS, 1 estandarte.
Módulo:13mm./P.c.:12/Cons.:2

65. AE3, (Arles, of. 1, 354-60)
anv.:DN CONSTAN-TIUS PF AUG, busto diademado a dcha.
rev.:FEL TEMP RE-PARATIO, jinete caído 3. En el campo M, en el exergo PCON .
Peso:2,16/ Módulo:15 mm./P.c.:11/Cons.:3
Ref.: LRBC 458, var. RE-PARATIO.

66. AE3, (ceca indet. 351-361)
anv.:DN CONSTAN-TIUS PF AUG, busto diademado a dcha.
rev.:(fel temp reparatio), jinete caído 3.
Peso:1,36 grs./Módulo:15 mm./P.c.:6/Cons.:2

DELMACIO (335-338)

67. FOLLIS, (Roma, of. 2, 336-37)
 anv.:FL DELMA-TIUS NOB C, busto laureado y acorazado a dcha.
 rev.:GLOR-IAEXERC-ITUS, 1 estandarte. En el exergo R (estrella)B
 Peso;1,25 grs./Módulo:14 mm./P.c.:11/Cons.:2
 Ref.: LRBC 570

Emperador indeterminado

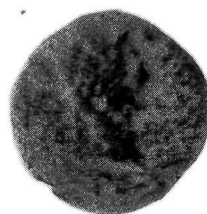
68. FOLLIS, (Roma,337-341)
 anv.:busto diademado a dcha.
 rev.:(securitas reipub)
 Peso:0,70 grs./Módulo:13 mm./P.c.:12
69. AE3, (ceca indet. 364-78)
 anv.:Busto diademado a dcha.
 rev.:(securitas reipublicae)
 Peso: 1,28 grs./Módulo:17 mm./ P.c.:6/
 Cons:1

Monedas inclasificables

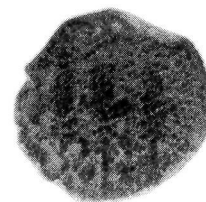
70. AE3
 anv.: Busto laureado a dcha.?
 rev.:frustro
 Peso: 1,58 grs./Módulo:19x16
71. AE3
 anv. y rev. frustros.
 Peso: 2,11 grs./Módulo:16 mm.
72. AE3?
 anv. y rev. frustros.
 Peso: 1,08 grs./Módulo:17x12 mm.
73. AE4
 anv. y rev. frustros.
 Peso: 0,92 grs./Módulo:11 mm.
74. AE4
 anv. y rev. frustros.
 Peso:0,55 grs./Módulo: 13mm.



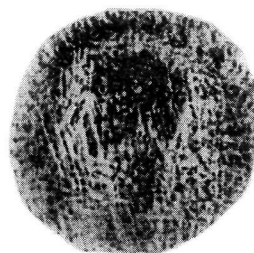
1



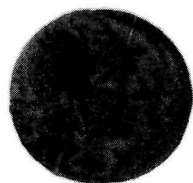
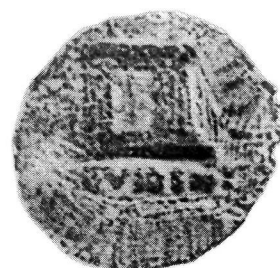
2



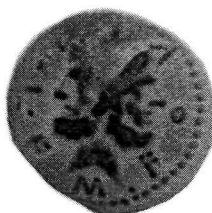
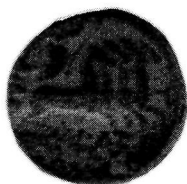
3



4



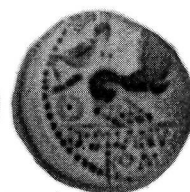
7



8



9



10



11



12

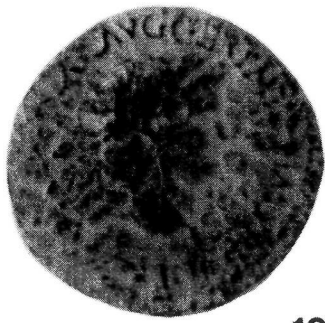


14

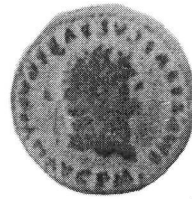


15

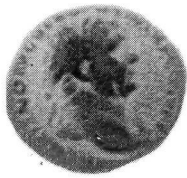
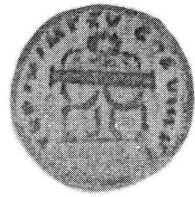




18



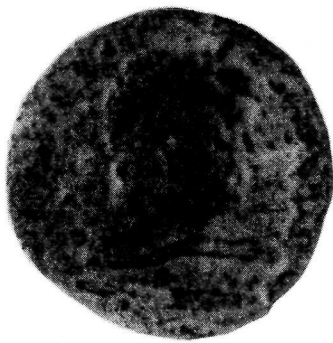
19



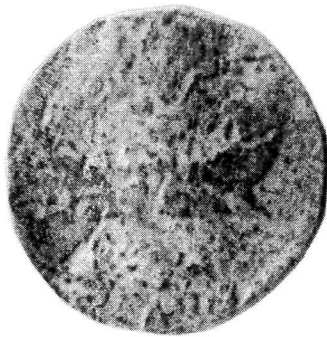
20



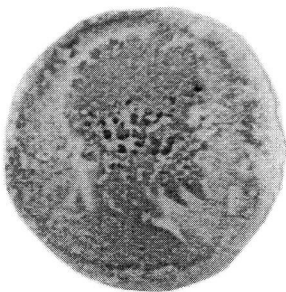
21



22



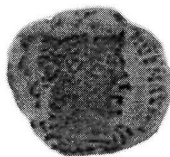
23



24



26



30



31

