

INSTRUMENTA TEXTILIA ET LUXURIA. A PROPÓSITO DE DOS RUECAS EN ÁMBAR LOCALIZADAS EN AUGUSTA EMERITA (MÉRIDA, BADAJOZ)¹

Instrumenta Textilia et Luxuria. About Two Amber Distaffs Found in Augusta Emerita (Mérida, Badajoz)

Macarena BUSTAMANTE-ÁLVAREZ*, Andrea MENÉNDEZ MENÉNDEZ** y Ana M.^a BEJARANO OSORIO***

* *Dpto. de Prehistoria y Arqueología. Facultad de Filosofía y Letras. Univ. de Granada. Campus de Cartuja. 18071 Granada. Correo-e: mbustamante@ugr.es. ID ORCID: <https://orcid.org/0000-0001-5988-6908>*

** *AMM. Arqueología y Gestión del Patrimonio. C/ Parejos, 25. 08600 Mérida (Badajoz). Correo-e: andreamdz@gmail.com. ID ORCID: <https://orcid.org/0000-0001-7595-3699>*

*** *Consortio de la Ciudad Monumental de Mérida. C/ Santa Julia, 5. 06800 Mérida (Badajoz). Correo-e: ana@consorciomerida.org. ID ORCID: <https://orcid.org/0000-0003-0176-9519>*

Recepción: 18/02/2024; Revisión: 15/04/2024; Aceptación: 25/05/2024

RESUMEN: En este trabajo se presentan dos ruecas elaboradas en ámbar que han sido localizadas durante la excavación en dos áreas funerarias de la antigua *Augusta Emerita*, capital de *Lusitania*. Se presenta, al comienzo, un análisis de los contextos en los que se produjeron estos hallazgos, ya que permiten ofrecer una datación concreta en ambos casos, además de proponer una posible hipótesis respecto a la procedencia de estas piezas y sobre sus propietarias. A continuación, se plantea una descripción exhaustiva de las piezas que se acompaña de macrofotografías que ayudan a su determinación técnica.

El estudio se ha completado con el rastreo minucioso de los paralelos localizados en otros hallazgos del territorio europeo. También se presenta una serie de reflexiones relativas a su función, su dispersión, el uso y la gestualidad de estas piezas. Todo ello ha permitido extraer datos significativos que, sin lugar a duda, abren una nueva línea de trabajo asociada a la importación de los instrumentos textiles.

Palabras clave: *Lusitania*; instrumental textil; productos de lujo; ajuares funerarios; ámbar.

ABSTRACT: This paper presents two distaffs made of amber that have been found during the excavation of two funerary areas in the ancient *Augusta Emerita*, capital of *Lusitania*. At the beginning, an analysis of the contexts in which these finds were made is presented, as they allow us to offer a specific dating in both cases, in addition to proposing a possible hypothesis regarding the provenance of these pieces and their owners. This is followed by an exhaustive description of the pieces, accompanied by macro-photographs that help to determine their technical characteristics.

The study is completed with a detailed tracing of the parallels found in other finds in Europe. It also presents a series of reflections on the function, dispersion, use and gestures of these pieces. All of this has made it possible

¹ Esta publicación está vinculada al Proyecto “*TEXLUS. La economía del artesanado textil en la Lusitania romana*” (ref. PID2022-136663NB-I00), financiado por el Ministerio de Ciencia e Innovación (MCIN/AEI 10.13039/501100011033/FEDER, UE).

to extract significant data that undoubtedly open up a new line of work associated with the importation of textile instruments.

Key words: Lusitania; Textile Tools; Luxury Production; Burial Goods; Amber.

1. Introducción

La elaboración de objetos funcionales en soportes que se escapan de la cotidianidad fue una práctica habitual en época romana. La ostentación, el prestigio o la dignificación de dichos instrumentos pueden dar respuesta a este fenómeno en contextos votivos y funerarios.

En las siguientes páginas, evaluamos dos ruecas fabricadas en bronce y ámbar que se localizaron en dos áreas funerarias intervenidas en el solar de la antigua *Augusta Emerita*, la capital de la provincia *Lusitania*. Una de ellas, procedente del área funeraria próxima a la Vía de la Plata, ha sido parcialmente publicada, aunque con algunas adscripciones funcionales incompletas (Chamizo, 2016: fig. 29a y b; Barrero, 2022: 240). La otra, procedente del Solar de Confederación, se encuentra totalmente inédita.

En este trabajo, además de presentar las piezas dentro de su contexto y de plantear una búsqueda de paralelos, que traspasa el ámbito peninsular, se trata de aclarar algunas cuestiones de índole técnica. Es importante resaltar la dificultad añadida para la identificación de este tipo de piezas que, desgraciadamente, no siempre aparecen completas. Esa situación ha llegado a generar problemas de interpretación considerándolas en algunas ocasiones, por ejemplo, cuentas de collar.

Por consiguiente, sirva esta aportación, en primer lugar, como presentación y análisis de los dos ejemplares de ruecas con abalorios de ámbar localizadas en *Augusta Emerita*; en segundo lugar, como excusa para llevar a cabo una reflexión sobre este fenómeno de la vinculación entre *instrumenta textilia* y *luxuria*, una praxis más habitual de lo que inicialmente podríamos pensar y que, claramente,



FIG. 1. Plano de Mérida con ubicación de los dos contextos analizados: 1) Vía de la Plata; 2) Solar de Confederación.

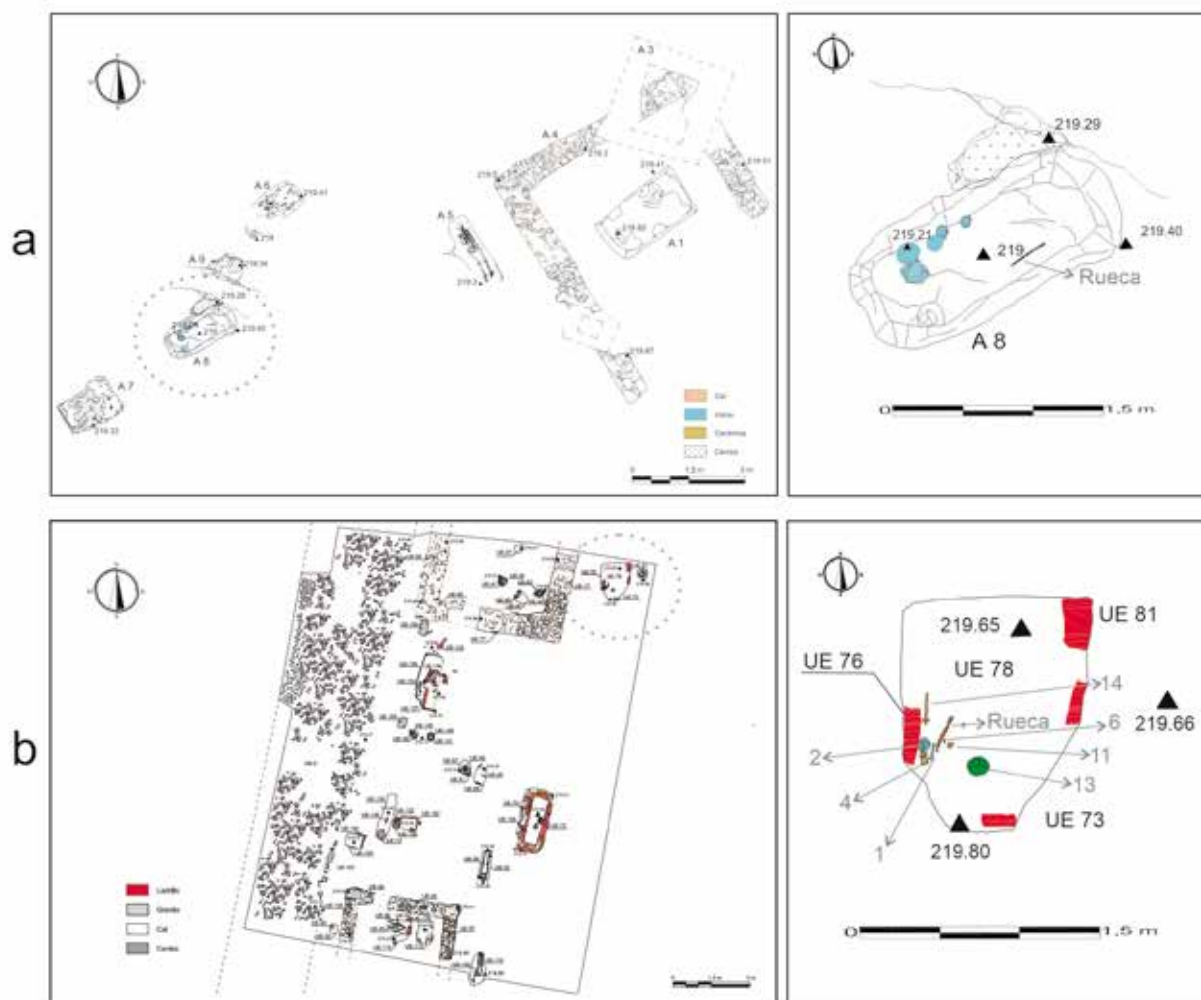


FIG. 2. Planimetrías de las excavaciones practicadas en Mérida: a) en el Solar de Confederación; b) en Via de la Plata (cortesía del Consorcio Ciudad Monumental de Mérida).

tiene su reflejo en las fuentes textuales en las que reiteradamente se alude a algunas piezas insertas en la cadena operativa textil como regalos en determinados ceremoniales.

2. Análisis tipológico, cronológico y contextual de la pieza

Hasta el momento, hemos identificado dos piezas de estas características en ámbito peninsular y, específicamente, en dos tumbas en Mérida (Fig. 1a

y b). Su rareza, especificidad técnica y su habitual ámbito de aparición —el *limes* renano-danubiano— han hecho que la historiografía hispana no haya atendido a estos objetos. Igualmente, su fragilidad es propicia para que aparezcan fragmentadas dificultando aún más su adscripción.

2.1. El área funeraria de la Via de la Plata

La primera rueca apareció en un área funeraria del sector noroeste de la colonia, concretamente,

en la confluencia de la avda. Vía de la Plata y la c/ Albañiles (Fig. 1, yac. 1), datada entre los ss. I-III d. C. (Chamizo, 2016: 34). La pieza que aquí se presenta fue localizada en la cremación A21 definida por su excavador como *ustrinum* individual (Fig. 2b), con adobes que marcan el perímetro de la fosa. El enterramiento no presenta cubierta y sus dimensiones son parciales al perderse en el perfil –c. [2,5] m N-S x 1,10 m E-O y 20 cm de profundidad–. Desgraciadamente, la cremación se encontraba muy disgregada por lo que no se pudieron obtener datos bioarqueológicos.

Del estudio espacial que podemos inferir de la documentación planimétrica se deduce que los materiales se colocaron en el flanco centro oriental de la tumba, apoyados sobre un adobe. La rueca, también en ese sector, estaba muy cercana a un huso, por lo que no se descarta que se depositaran aún

montados con el vellón y el hilo interconectados (Fig. 3).

Entre los materiales que formaban el depósito funerario (Figs. 3 y 4), se localizaron siete *calculi* de piedra (Fig. 4, n.º 15), de los que cuatro son blancos y tres negros. De industria ósea se hallaron una píxide (Fig. 4, n.º 4), un dado (Fig. 4, n.º 12) y un huso –vástago y fusayola– (Fig. 4, n.º 14). Entre las producciones de vidrio se hallaron un *aryballos* de tipo Isings 61 (Fig. 4, n.º 2), un ungüentario tipo Isings 28b (Fig. 4, n.º 1), tres piezas fragmentarias y un elemento discoidal (Fig. 4, n.º 5). También había un anillo de ámbar (Fig. 4, n.º 6) del grupo Eß de Calvi (2005: tav. 8, cat. 57), dos apliques de nácar con forma foliácea (Fig. 4, n.ºs 7-8) para el calzado (Bustamante-Álvarez y Bejarano, 2018) y un espejo de bronce (Fig. 4, n.º 13) (Chamizo, 2016: 33-34, fig. 29a-b).



FIG. 3. Materiales hallados en la Cremación A21 de la Vía de la Plata (cortesía Consorcio Ciudad Monumental de Mérida, fotografía de J. J. Chamizo).

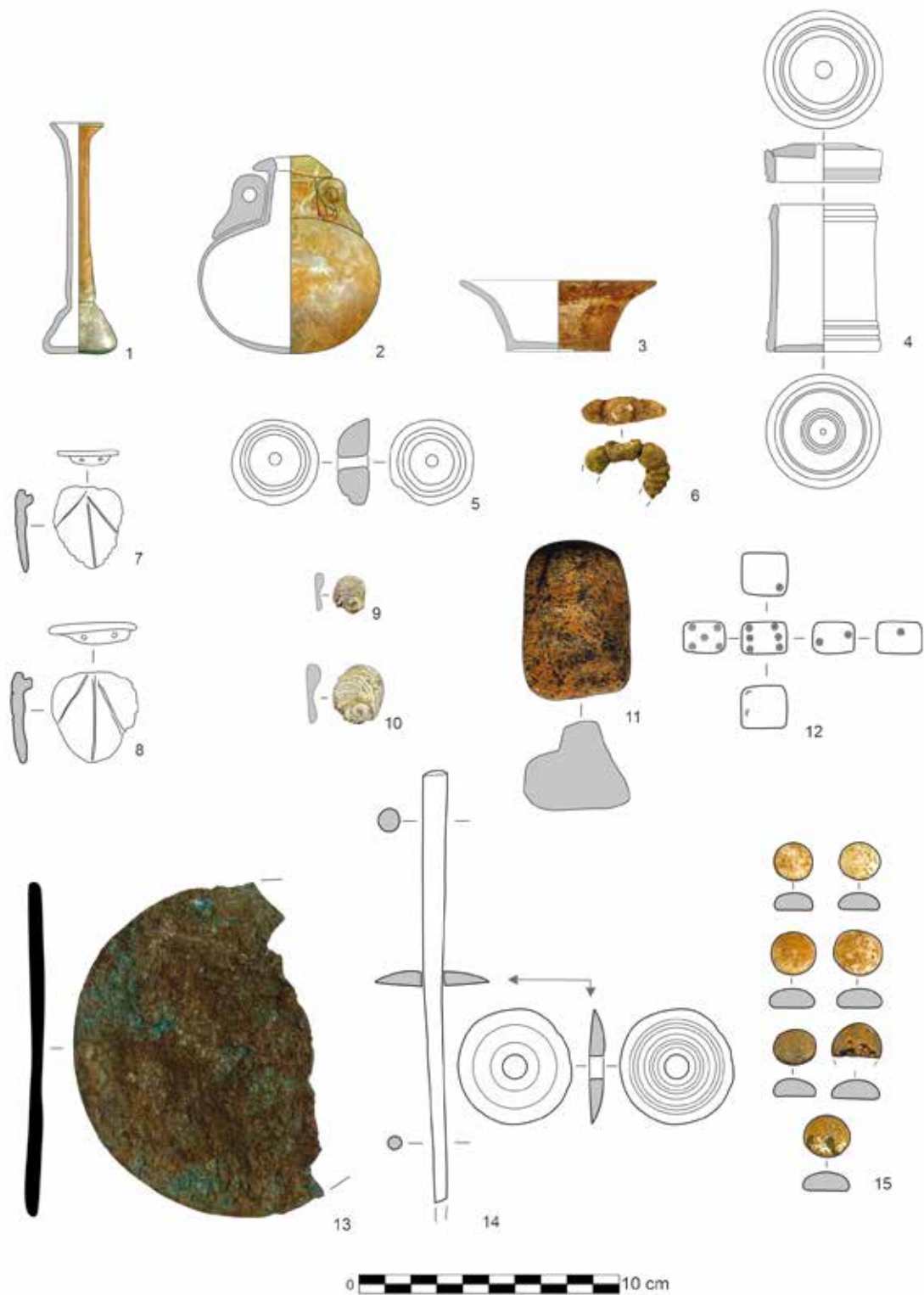


FIG. 4. Dibujo de las piezas localizadas en la Cremación A21 (a partir de Chamizo, 2016).

Entre los materiales inéditos se encuentran dos *opercula* de *Astraea rugosa* u ‘ojos de Santa Lucía’ (Fig. 4, n.ºs 9-10), elementos apreciados por atribuírseles características apotropaicas. Estas piezas no presentan ningún elemento de sujeción. También había un fragmento de ámbar en bruto (Fig. 4, n.º 11). En ambos casos se trata de elementos con un claro componente mágico que, muy probablemente, debieron estar incluidos en una *bursa*. Este conjunto se dató a partir de la presencia de una moneda de época de Claudio I –a la que no hemos tenido acceso– que, según su excavador, se fecha en el 41 d. C.

La rueca en cuestión (Fig. 5c-e) se compone de un vástago de bronce de 21 cm de largo y 0,4 cm de diámetro. Está rematada en su extremo inferior

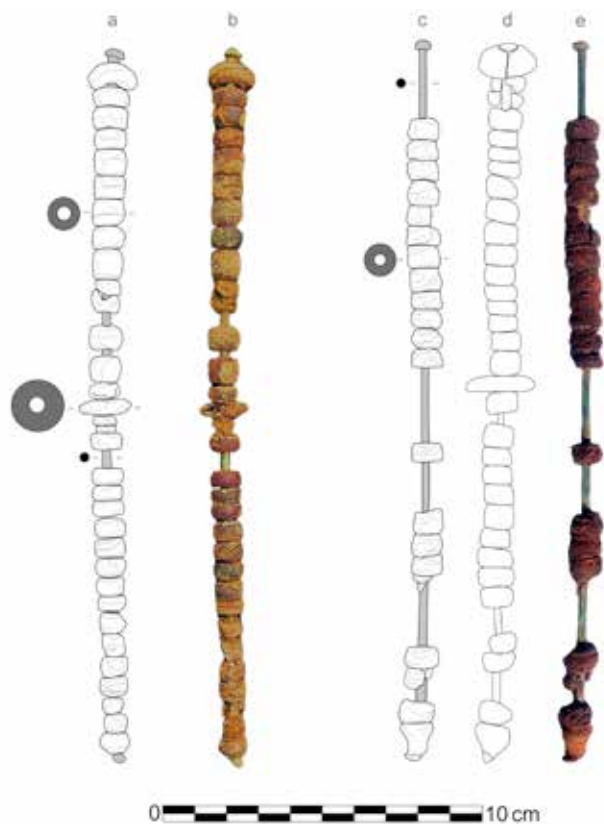


FIG. 5. a-b) Dibujo y fotografía de la rueca localizada en el Solar de Confederación; c) dibujo en su estado actual, d) dibujo en el momento de la exhumación; e) fotografía de la rueca de la Via de la Plata.

por un botón de 0,6 cm que actúa como tope de los abalorios y, en su zona superior, por un remate broncíneo estilizado de sección abalastrada.

Actualmente, la pieza cuenta con 19 cuentas de ámbar de sección ligeramente circular –de 9 mm de diámetro x 6 de altura y un orificio de 0,5 mm para su sujeción–. Los extremos superior e inferior están achatados y delimitados por una leve línea incisa marcada a *c.* 1 mm de sus zonas finales (Figs. 5c-e y 6a). Esta morfología y, especialmente, las incisiones son el recurso usado para mitigar las marcas de la abrazadera del torno de arco.

Además de las piezas *in situ*, se encontró un conjunto de cuentas ‘desmigadas’, entre las que se hallaron dos de sección discoidal con un diámetro de 1,6 cm x 0,5 de altura y un orificio de 3 mm, que habrían sido colocadas en el centro y en el extremo distal inferior, como se puede observar en otros paralelos que evaluaremos más adelante. Por consiguiente, inicialmente el número total de abalorios sería de 32, como se constata en las fotografías realizadas en el momento de su extracción (Fig. 5d).

La primera interpretación funcional dada a la rueca fue la de ‘un agitador’ (Chamizo, 2016: 34); sin embargo, se apunta un dato interesante respecto a la posible metáfora simbólica que se desprende de todo el conjunto, objetos que las Parcas podrían haber recibido como tributo, una asociación que Pirling (1976: 107) propuso en su día para este tipo de objetos.

Otra interpretación ofrecida sobre la pieza ha sido planteada por Barrero (2022: 240), que la identifica como un ‘huso’. Aunque pensamos que esta propuesta no se ajusta a su función, es de valorar su trabajo al ser la primera vez que se asocia este tipo de varillas a la industria textil hispana.

2.2. La rueca del Solar de Confederación

La segunda rueca se localizó en una tumba de cremación –A8/1500– bajo el edificio de Confederación del Guadiana, muy cercano a uno de los lugares de espectáculos más emblemáticos de la ciudad, el Circo Romano (Fig. 1, yac. 2).

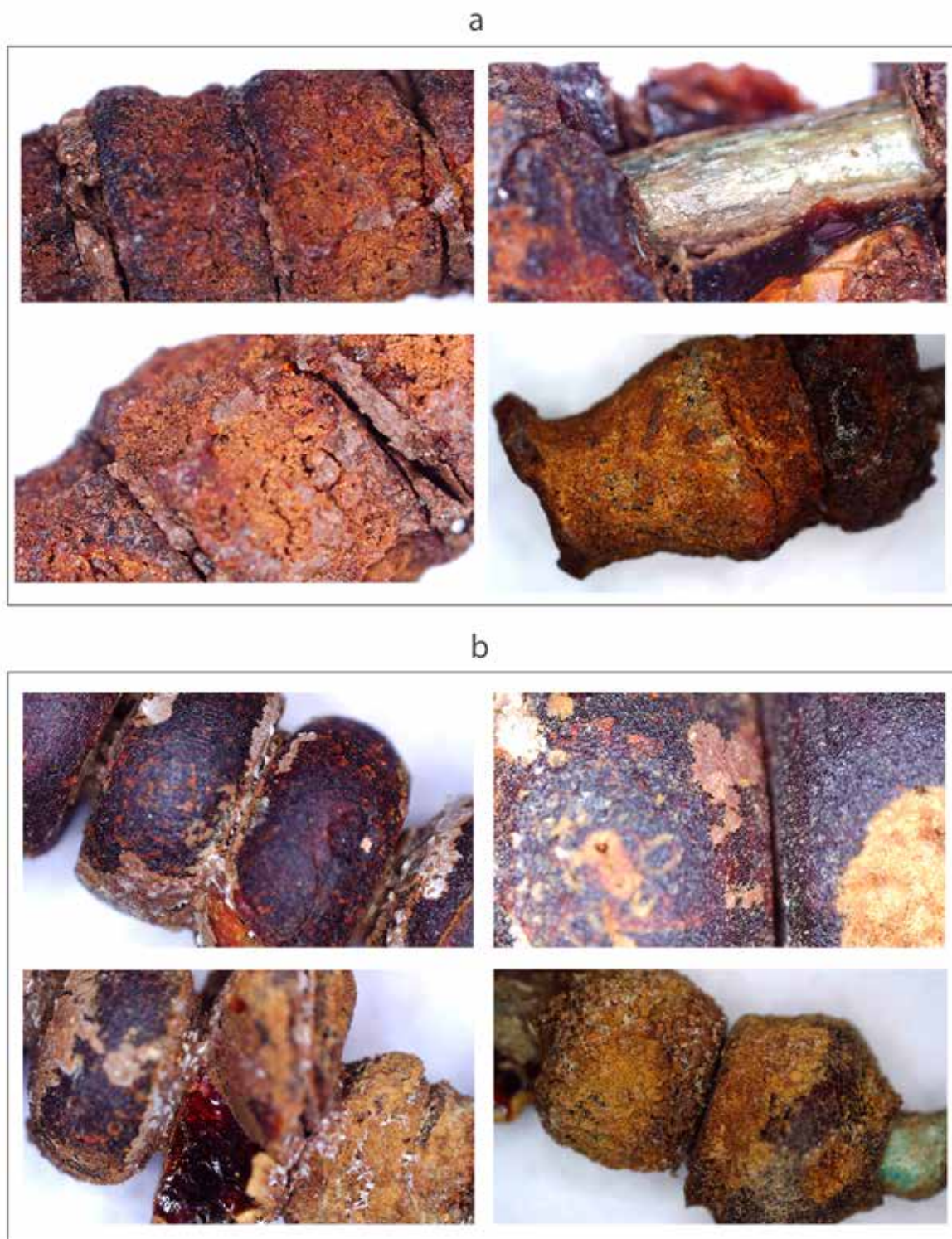


FIG. 6. Fotografía de detalle realizada con microscopio portátil RS Pro de las ruelas: a) de la Vía de la Plata; b) del Solar de Confederación.

La zona que específicamente nos interesa es el Sector 1500, en el que apareció una necrópolis con varios enterramientos—cremaciones e inhumaciones—y un *monumentum* de planta rectangular datado en la primera mitad del s. I d. C. (Fig. 2a).

El diseño de este espacio estaría condicionado por la presencia de una vía, la n.º 7 (Sánchez Barrero, 2010: 140-141), que permitía la salida y el acceso a la *colonia* por el flanco oriental y se encontraba bordeada en ambos lados por tumbas.

La rueca se localizó en una tumba de incineración primaria o *bustum*, dato que se deduce de la rubefacción observada tanto en las paredes como en el fondo de la fosa. Además, en su interior, se localizaron restos de combustibles para la pira funeraria. La fosa, de morfología rectangular, con orientación NE-SO, había sido excavada directamente en el sustrato y presentaba unas dimensiones de *c.* 1,80 m de largo x 1 m de ancho y 40 cm de profundidad.

Junto a la rueca, se localizó una veintena de objetos que no mostraban marcas drásticas de termoalteración, por lo que su deposición debió practicarse una vez que la pira se hubiese consumido. Destaca, por su variedad, el conjunto de vidrios² localizados (Fig. 7). Mayoritariamente son platos y copas de diversos tipos: Isings 42a-43/*Augusta Raurica* 80 (Fig. 7, n.ºs 1 y 4), Isings 42/*Augusta Raurica* 80 o tipología de incoloros 156b

² Agradecemos la ayuda prestada para su identificación a la Dra. Foy, al Dr. Retamosa y a la Dra. Velo.

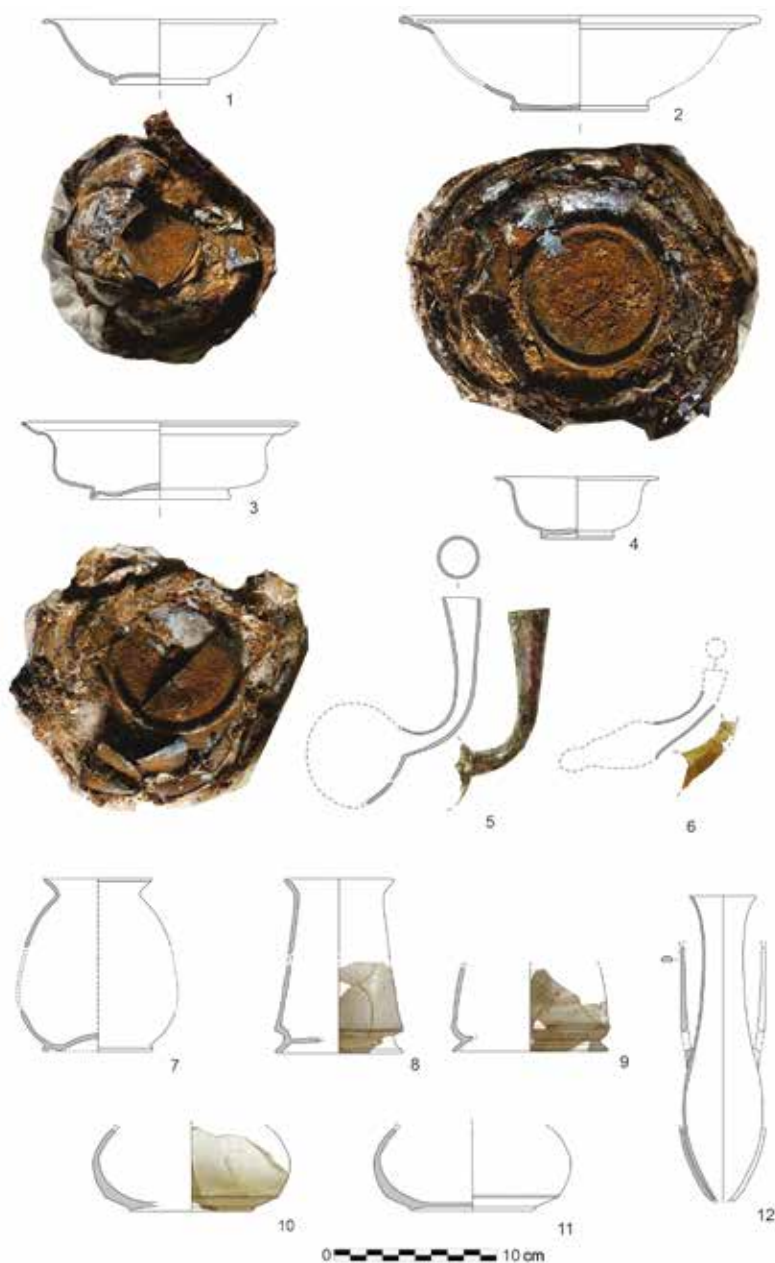


FIG. 7. Conjunto de vidrios localizados en el depósito de la Cremación A8 del Solar de Confederación.

(Fig. 7, n.º 2) procedente de un taller en el Mediterráneo occidental (Foy *et al.*, 2018: 165-166) y una Isings 42a/97a o Verssberg B.II.a (Fig. 7, n.º 3). La familia Isings 42 se suele fechar en la segunda mitad del s. I o inicios del II d. C., a excepción del último

ejemplar (Fig. 7, n.º 3), que se puede prolongar hasta el s. III d. C.

El conjunto de copas se completa con una forma parecida al tipo *Augusta Raurica* 53.3 (Fig. 7, n.º 7); dos copas troncocónicas (Fig. 6, n.ºs 8-9) con cierta inspiración en el tipo Morin-Jean 98/Hayes 640d, y otras dos copas (Fig. 7, n.ºs 10-12), cuya tipología se acerca al incoloro 245 (Foy *et al.*, 2018: 246) con paredes gruesas y, por consiguiente, caracterizadas como producciones del N de la *Gallia* (Foy *et al.*, 2018: 236). A ello se unen piezas de servicio, como un anforisco biansado de la variante Isings 60, datado entre mediados del s. I y el s. III d. C. (Fig. 7, n.º 12), así como dos fragmentos que asociamos a dos posibles ejemplares de la forma *guttus*. El primero, que presenta perfil ‘hemisférico’ (Fig. 7, n.º 5), lo vinculamos al tipo incoloro 313 (Foy *et al.*, 2018: 316). El segundo es una posible representación de

ratón (Fig. 7, n.º 6) del tipo incoloro 314 o variante Isings 95b (Foy *et al.*, 2018: 317-318), fechado a fines del s. I o inicios del II d. C. Para este último tipo se ha propuesto un taller en Colonia (Fremersdorf, 1961: 21-22 o 317). Sobre el grupo de los vidrios se observa que son formas cuya adscripción cronológica es amplia y que las únicas fechas que se pueden asociar con seguridad a algunas tipologías se centran entre finales del s. I e inicios del II d. C.

El conjunto se completa con una lucerna de producción local de tipo Dr. 11 con caballo al trote y con una marca doble *in p.p.* anepígrafa (Fig. 8, n.º 13), un cuenco con decoración pintada geométrica tipo Clunia (Fig. 8, n.º 14), tres fusayolas troncocónicas fabricadas en ámbar (Fig. 8, n.ºs 15-17), un espejo en bronce (Fig. 8, n.º 18), tres clavos de hierro (Fig. 8, n.º 19) y dos anillos (Fig. 8, n.ºs 20-21). Uno de los anillos es de oro, cornalina y bronce



FIG. 8. Materiales cerámicos, de orfebrería y metálicos localizados en la Cremación A8 del Solar de Confederación.

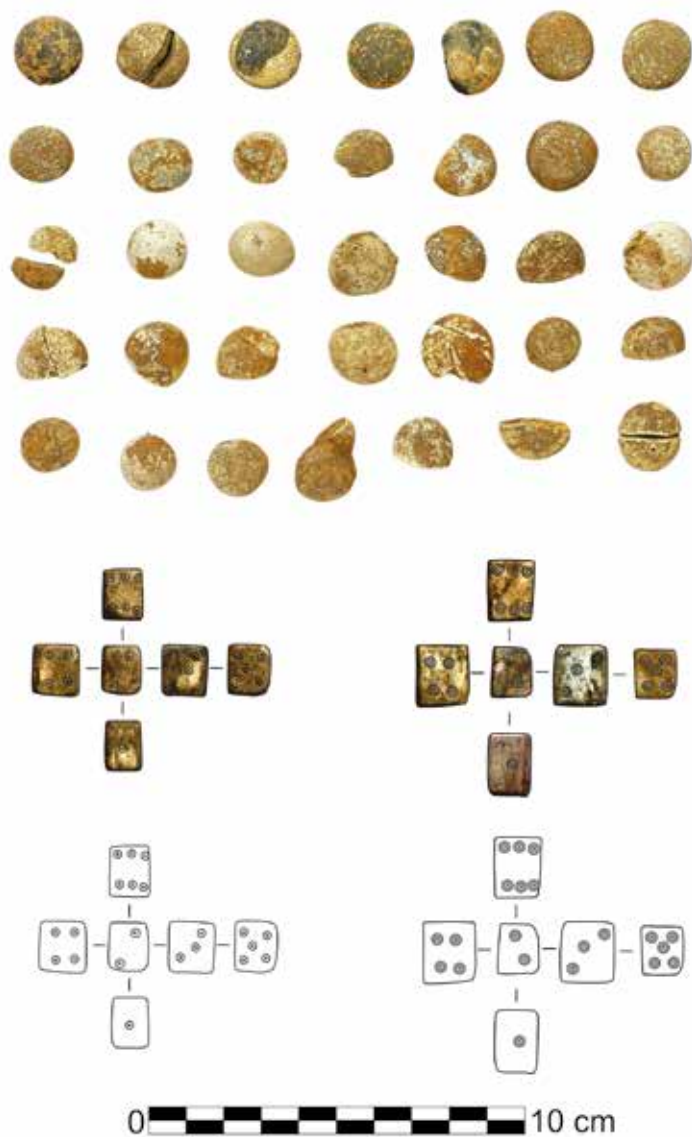


FIG. 9. Piezas de juego localizadas en la Cremación A8 del Solar de Confederación.

(Fig. 8, n.º 20). Los hilos de oro se entrelazan sobre un núcleo de bronce, enmarcando un chatón elevado y ovalado con una piedra rojiza identificada como cornalina, con un diámetro interior de 1,3 cm. Tipológicamente, puede adscribirse parcialmente al Grupo 4 –a/b– de Guiraud (1989: 188, fig. 26).

La otra pieza corresponde a los denominados anillos ‘masivos’ realizados en materiales diversos.

Ha sido considerado como de azabache (Barrero, 2022: 60; 1.2.6. y 283), pero las características de la materia prima invitan a identificarlo como vidrio negro opaco. Presenta tres oquedades destinadas a acoger apliques, una principal en la zona del chatón y otras dos de menor tamaño en los laterales. Sólo se conserva uno de estos apliques realizado en oro, que ha sido identificado como un sátiro (Márquez, 2017). Otra pieza idéntica a esta se conserva en el Eforato de Antigüedades de Tesalónica y está datada, de forma genérica, entre el s. I y el VIII d. C. Otro anillo de similares características, que también ha sido considerado, con dudas, de piedra negra o azabache se ha localizado en Padua y se ha fechado entre el s. I y II d. C.; y uno más, entre otros, se halló en Colonia (Hagen, 1937: taf. 20, A27.1), siendo habitual, en las clasificaciones e inventarios, la confusión entre ambas materias primas (Menéndez, 2019: 126)³. Este formato se corresponde de forma genérica con el Tipo 2h/i de Guiraud (1989: 181, fig. 11) y entre las tipologías centradas en vidrio negro puede relacionarse con el Tipo B2 y el B3 de Cosyns⁴. Además, se localizaron 42 fichas de juego blancas y negras hechas en pasta vítrea, así como dos dados de hueso (Fig. 9), elementos que se repiten en el anterior conjunto.

La pieza definida como rueca (Fig. 5a-b) presentaba un buen estado de conservación. Está formada por un vástago de bronce de 21,4 cm de largo x 0,4 cm de grosor delimitado en ambas partes por un botón de 0,5 cm. Actualmente conserva 32 abalorios

³ También cf. Menéndez Menéndez, A.: *El azabache en Hispania. Análisis tipocronológico, arqueológico y arqueométrico*. Granada. Tesis doctoral inédita, presentada en 2023 en la Univ. de Granada, pp. 688-689.

⁴ Cosyns, P. (2011): *The production, distribution and consumption of black glass in the Roman Empire during the 1st-5th century AD. An archaeological, archaeometric and historical approach*. Tesis doctoral presentada en 2012 en Vrije Universiteit, Bruxelles, p. 95, fig. 57.

y el vástago culmina en una pieza con sección curvada en la parte superior y achatada en la inferior de 1,4 cm de diámetro x 0,6 cm de alto. Prosiguen los elementos con dos agrupaciones de abalorios con secciones a medio camino entre la circular y la cilíndrica ligeramente achatadas que oscilan entre 1,5 y 0,9 cm de diámetro x una altura entre 0,4 y 0,5 cm (Fig. 6b). En la parte central, separando ambas agrupaciones, se localizaría una de sección discoidal que tiene 1,6 cm de diámetro x 0,3 cm de alto.

Este conjunto funerario parece ser algo más moderno en función de los vidrios analizados, pudiéndose definir el momento de la deposición a mediados del s. II d. C.; sin embargo, a tenor de los otros paralelos de rueca que evaluaremos a continuación, no es posible descartar que fuese más antigua.

3. Las ruecas y su función

Las ruecas son objetos que, obviamente, se relacionan con la cadena operativa textil, empleadas para que la materia prima amorfa se convierta en hilo presto a usarse. Sin esto, las fibras se utilizarían sólo como amasijo aglutinado sin ordenación, que denominamos fieltro. Para hacer tejidos a la manera que actualmente conocemos, es preciso formar hilos. La técnica del hilado conseguiría, por un lado, reforzar la fibra, ya que permite unir más de un filamento y, por otro lado, aumentar su longitud. Para conseguirlo, se utilizan dos técnicas: la primera por medio de torsión manual, bien con las manos o haciendo uso de algunas partes del cuerpo –por ejemplo, el muslo– (Alfaro, 1983: 72); la otra, a partir de instrumental básico para este fin, la rueca y el huso.

La rueca es el vástago encargado de sostener la madeja de materia prima. Aunque existen de diversos tipos, lo habitual fue su fabricación en madera (Wild, 1970: 31; Alfaro, 1983: 76) y todas comparten un mecanismo que permite la sujeción del material, bien mediante protuberancias, incisiones o piezas discoidales que actúan como tope evitando la caída del vellón y que se deslice la pieza.

El huso funcionaría junto con la rueca y consiste en un vástago con un elemento pesado –fusayola– y

con una incisión en el lateral o un gancho en el mango para sujetar la fibra –o un simple anudado– que permite generar un movimiento de torsión de la materia prima hasta formar un hilo.

Comenzando con la iconografía, son varias las representaciones de mujeres que aparecen con ruecas, siendo especialmente representativos los ejemplos de estelas funerarias (Facsády, 2008). Para la Península Ibérica, además de las cerámicas pintadas ibéricas, como la de La Serreta de Alcoy y la del Tossal de Sant Miquel de Lliria, existe un relieve funerario, procedente de La Albufereta, hoy perdido (Prados y Sánchez Moral, 2020: figs. 2-3).

Para época romana, el registro iconográfico también es parco. En primer lugar, citamos el mosaico del s. III d. C. procedente de *Ilici*, la antigua Elche, que representa *Los Doce Trabajos de Hércules*. En segundo lugar, tenemos otro ejemplo en La Olmeda, Palencia, donde en una escena en la que aparece Aquiles junto con las hijas de rey Licomedes de Skyros está presente una mujer con una rueca y un huso en una misma mano.

Hay que tener presente que este tipo de prácticas del hilado eran, en muchas ocasiones, el sustento de las familias. Pero estos menesteres no sólo se atribuían a mujeres de baja escala social, también afectan a la élite (Larsson Lovén, 2007: 230).

Además, en el periodo romano, en el que centramos nuestra aportación, son muchas las evidencias textuales, iconográficas y materiales que inciden en el carácter votivo de ambas piezas. También hay pasajes que inciden en su participación en los ritos matrimoniales, así como su reiterada presencia en los regalos ofrecidos en estas celebraciones siempre estuvo vinculada con las féminas, según Plinio (*Hist. Nat.* VIII, 194) y Plutarco (*Quaest. Rom.*, 31). Puede ser altamente clarificador cómo los escasos estudios antropológicos hechos sobre los restos de los difuntos que acompañan estas piezas apuntan al sexo femenino como su tenedor. Pongamos como ejemplo las piezas de Hürth-Hermülheim, en Colonia, Alemania, asociadas a una mujer entre 40-49 años (Pirling, 1976: Abb. 3, n.º 6; Gottschalk, 1996a: 483).

De igual modo, de estos textos se concluye que estos instrumentos son usados por mujeres en labores que encarnan conceptos como la madurez o la entrega; virtudes propias que no sólo debe mantener en su vida de soltera, sino que, además, debería aportar al matrimonio (Vass, 2013: 69; Cottica, 2007; Soslu, 2023: 106). En este sentido, su inclusión como depósito funerario incidiría en el deseo de extender esta conducta impecable hasta el fin de sus días (Pasztkai-Szeöke, 2011: 127-129).

Por lo tanto, considerando la doble faceta de estas herramientas, funcionales y simbólico-metafóricas de autoexpresión femenina, no es de extrañar que este binomio se vea reflejado en el registro material y su soporte. En algunas ocasiones las ruecas, o mejor dicho su forma, terminan inspirando recipientes en otros soportes y con otras funciones como los ungüentarios del tipo *Flasche mit röhrenförmigem Gefäßkörper* (Forma 35) que claramente las imitan (Boeselager, 2022: forma 35).

Los materiales a los cuales nos enfrentamos en los contextos, especialmente funerarios, son múltiples y variados, desde los más habituales, como el hueso, pasando por piezas metálicas y vítreas o en soportes suntuosos –ámbar, cristal de roca o azabache–. Aquí podemos encontrar puntos de debate, ya que hay soportes que inciden en un posible carácter votivo, al reproducir formas en materiales alejados de la cotidianeidad como el caso que ahora presentamos –el ámbar–. Como ya hemos advertido, también es habitual su presencia en contextos funerarios (Wasowicz, 1987: 271; Biró, 1994: 210 o Petcu y Petcu-Levei, 2022: 168) no sólo en materiales nobles, también en soportes más habituales, como el hueso.

Estos contextos aportan datos de interés para atribuir un posible uso votivo, por ejemplo, en ciertas tumbas, donde estas piezas se ubican en un receptáculo lateral de lo que se deduce una intención premeditada por elevar la categoría de estos instrumentos (Gottschalk, 1996a: 493 y nn. 50 y 51). Por ello, algunos autores consideran que las piezas suntuosas incluidas en los depósitos funerarios no son funcionales ya que se podrían fragmentar con movimientos bruscos (Facsády, 2008: 166), aunque

las ruecas, a diferencia de los usos, no se ven sujetas a tensiones siendo un instrumento totalmente estático que puede resistir (Gottschalk, 1996a: 488)⁵.

Por lo tanto, hay una amplia mayoría de autores que consideran que estas piezas, únicamente, estarían diseñadas para su deposición (Haberey, 1949: 87-88), bien con una carga simbólica asociada con divinidades específicas caso de las Parcas (Pirling, 1976: 107), o bien como objetos vinculados con la vida y las virtudes de la difunta (Gottschalk, 1996a: 493-494). Esta idea, además, se apoya con la presencia de piezas deformadas intencionalmente (Mardešić, 2002: 195, n. 157; Facchinetti, 2005: 216-217), dato que implicaría el deseo por anular una posible praxis. Independientemente de su función, las de ámbar serían piezas muy costosas no sólo por el valor intrínseco de la materia prima, sino porque se concentran geográficamente en lugares alejados de la Península Ibérica como vemos en el mapa de dispersión (Figs. 10 y 11), por lo que cualquier aparición en otro punto se debería asociar con contactos comerciales puntuales convirtiendo estas piezas en objetos preciados. De hecho, las ruecas hechas en materiales suntuosos suelen presentar dimensiones más reducidas (Danković, 2019: 218), lo que ya habla de sensibles cambios morfológicos.

Otro de los puntos fuertes de debate son las tipologías definidas. Hasta el momento, se han planteado dos tipologías: la primera de ellas la planteada por Gottschalk (1996a), en la que mezcla soportes, así como formas, y la segunda, centrada en este caso en su morfología y aprehensión, sería la de Facchinetti (2005: tab. 1, fig. 6), quien nos define tres grandes agrupaciones: las de dedo, las de mano o las de brazo.

Las interpretaciones que se les han otorgado son variadas: desde elementos para perfumar las manos y/o curarlas (Ritter, 1889: 153), elementos votivos

⁵ Experimentaciones realizadas en la actualidad sí apuestan por su uso previo antes de su deposición en las tumbas. De hecho, se ha podido comprobar que el posible hándicap asociado a las propiedades electrostáticas del ámbar no entorpecería su desarrollo (Lena *et al.*, 2021: 178). Según otros autores podría haber sido un elemento positivo para el trabajo de las fibras textiles (Cause, 2019: 21).

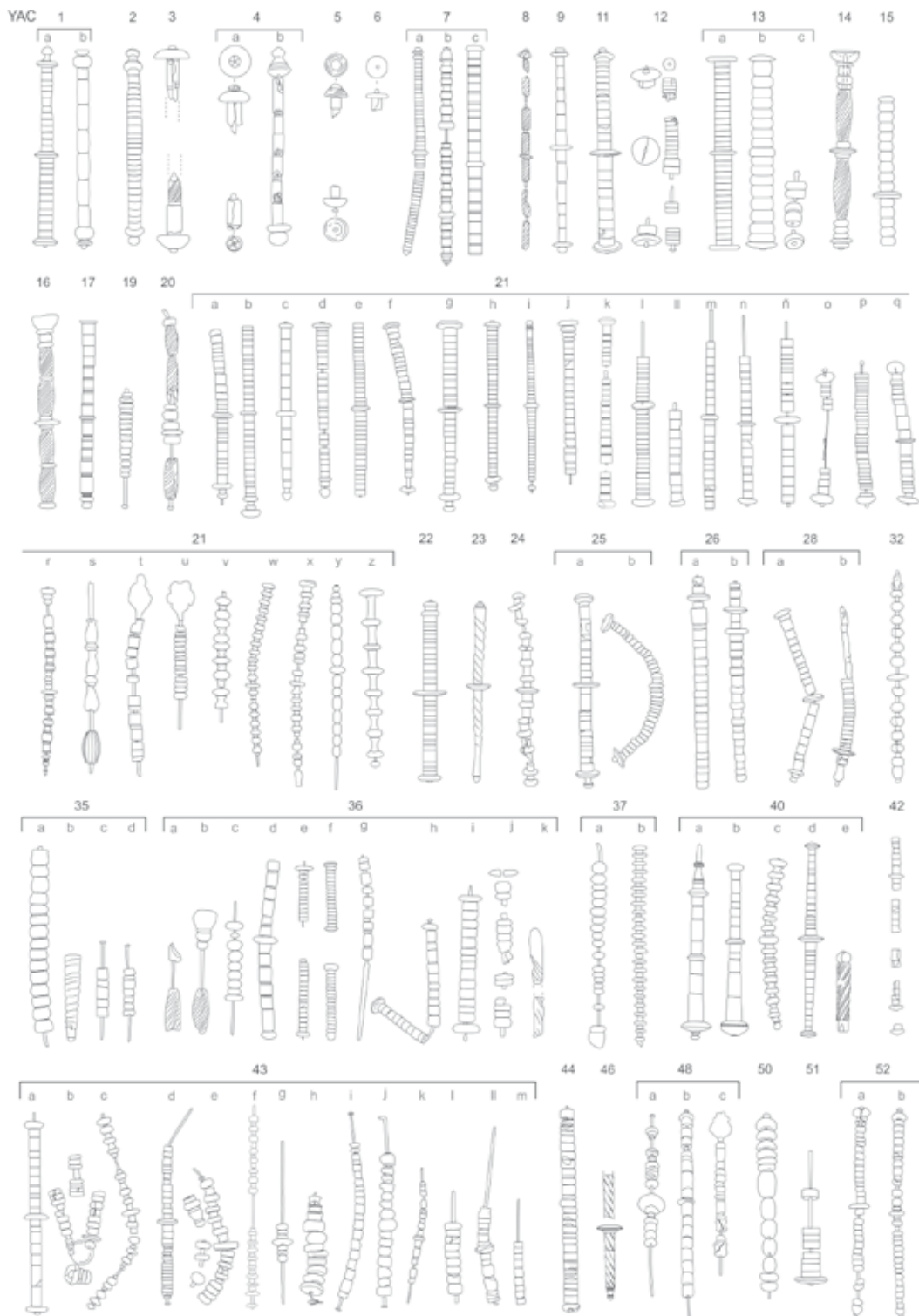


FIG. 10. Paralelos de ruecas localizados en otros puntos de Europa; los números corresponden a la identificación de los yacimientos en el mapa de la Fig. 11; las referencias bibliográficas se encuentran en el texto.

imprecisos (Benkó, 1962: 182, XLIII, n.^{os} 4-5), mangos de pequeñas dimensiones otorgados por Roma a diversos mandatarios y asociados a las divinidades del inframundo (Bertacchi, 1964: st. 56), apliques de pelo (Barkóczy, 1966: 71, Abb. 24, n.^o 3), mezcladores de productos cosméticos y fármacos (Calvi, 1968: 51-52 y cat. n.^{os} 121-124; Galletti, 2006: 144; Barrero, 2022: 365), elementos para incrustar en composiciones arquitectónicas (Goldstein, 1979: 246, 249 y 263, n.^{os} 791 y 720), pequeños cetros o insignias del poder femenino (Wielowiejsky, 1994: 103; Calvi, 2005: 72 o Petcu y Petcu-Levei, 2022: 168) o mangos de abanicos (Danković, 2019: 218).

Los otros dos tipos de ruecas aisladas por Fachinetti (2005), las de mano y las de brazo, también ha sido objeto de debate su funcionalidad. Algunos las han puesto en relación con posibles sombrillas y abanicos, como en los ejemplos de la tumba de Severinstraße 129 de Colonia, la de la Villa des Tuillières de Selongey (Béal *et al.*, 2001-2002: fig. 25) o la de Milán (Gottschalk, 1996a: 484; Michel, 2015).

4. El uso de materiales suntuosos en la elaboración de ruecas: el ámbar

La presencia de ruecas en ámbar en ámbito peninsular es un fenómeno que, hasta el momento, queda reducido a estos dos ejemplares emeritenses y a una posible evidencia en la Bética (Cosano *et al.*, 2023). Sin embargo, la aparición de este tipo de piezas sí tuvo cierta extensión en el espacio geográfico coincidente con la denominada 'Ruta del Ámbar'.

4.1. Análisis contextual y geográfico de las ruecas de ámbar

Teniendo presente el patrón de distribución al que anteriormente hemos aludido, las ruecas igualmente aparecen concentradas en el entorno geográfico de la vía del Báltico, coincidente con las provincias de *Germania, Italia, Moesia, Illyricum y Pannonia*, así como en algunos puntos esporádicos

fruto de un comercio o de un encargo puntual, como los ejemplares emeritenses (Figs. 10 y 11). Esta tradición del ámbar en instrumental textil va más allá de los límites del orbe romano, siendo los ejemplares del entorno del Báltico, en los que el ámbar se mezcla con el vidrio, una buena muestra a este respecto (Schuster, 2010).

4.1.1. *Germania Inferior, Gallia Belgica y Barbaricum* nordeuropeo

En este apartado, evaluamos tanto las piezas localizadas en territorio plenamente romano como aquellas que se encuentran fuera de los límites definidos por el Estado romano en su momento de máximo esplendor con Trajano.

El hallazgo de este tipo de piezas y su inclusión en tumbas documentadas a ambos lados del *limes* se interpreta como un reflejo de los posibles préstamos rituales, a un lado y otro de la frontera, siendo algunos episodios como las Guerras Marcomanas posibles resortes para este tránsito (Schuster, 2018: 93). Hasta el momento, se ha constatado una significativa presencia de ruecas de ámbar en el *Barbaricum* en convivencia con objetos plenamente romanos –paredes finas, *sigillatas*, entre otros (Schuster, 2018)–. Sin embargo, el grueso de las piezas se ha localizado en suelo plenamente romano siendo las provincias ubicadas en el eje de la 'Ruta del Ámbar' las más beneficiadas a este respecto.

Iniciando este recorrido por el punto geográfico más al norte, hemos de referirnos a la necrópolis de Nijmegen (Koster, 2013: 173, n.^{os} 36-38). En este lugar, se hallaron tres ejemplares con cuentas cilíndricas, circulares, así como almendradas estriadas alternadas con piezas discoidales (Bogaers y Haalebos, 1987: 47; Koster, 2013: n.^{os} 38, 36 y 37 respectivamente). La tumba en la que se depositó la rueca contenía los restos de una difunta de unos 20-30 años, que se encontraba acompañada por una treintena de objetos de ámbar –entre los que hay una fusayola–, piezas de bronce, *sigillatas* gálicas, lucernas, joyería, un peine, piezas vítreas, así como una cajita de madera, entre otros. La cronología definida por los materiales –c. 80-100 d.

C.— se apoya en una moneda de Vespasiano (Koster, 2013: 181-182, fig. 100 y pl. 11). También resulta de interés la disposición espacial de las ruecas en la sepultura en la que se observa cómo estas piezas, así como las fusayolas, se encuentran muy cercanas, lo que plantea la posibilidad de que hubieran sido depuestas juntas (Koster, 2013: pl. 7).

Nijmegen debió ser un centro muy importante en lo que se refiere a la comercialización de estas piezas; de hecho, ya en publicaciones decimonónicas se advierte su presencia (Leemans, 1842: Abb. iv, n.º 50).

Otro ejemplar de rueca, con cuentas helicoidales asociadas con otras discoidales con apariencia floral,

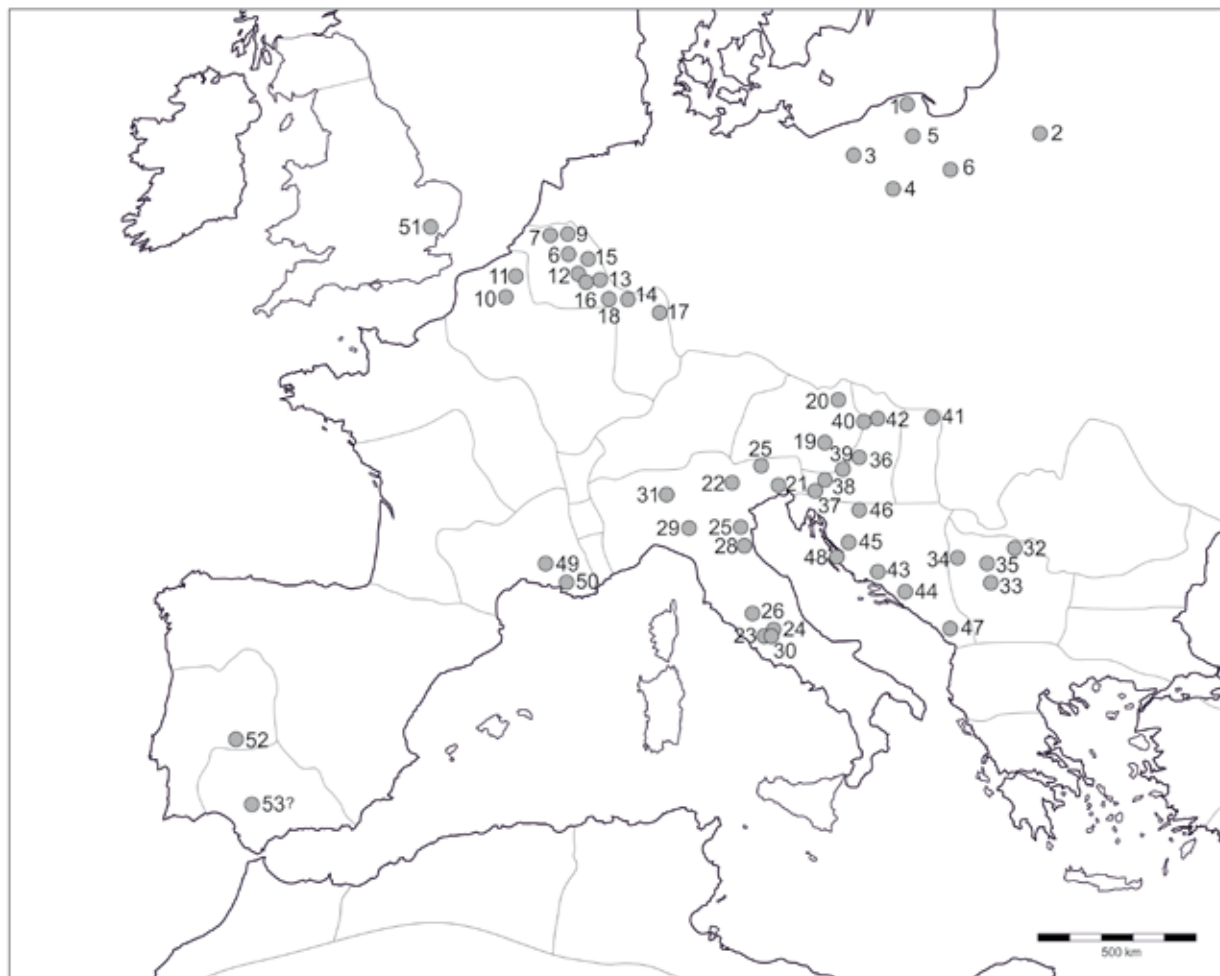


FIG. 11. Mapa con localización de hallazgos de ruecas: Germania Inferior, Gallia Belgica y Barbaricum nordeuropeo: 1) Luggewiesen; 2) Czarnówko; 3) Novi Lowicz; 4) Kowanowka; 5) Lesno; 6) Gronowo; 7) Nijmegen; 8) Brunssum; 9) Esch; 10) Blicquy; 11) Stein; 12) Coriovallum; 13) Colonia; 14) Dorweiler; 15) Elsdorf-Esch; 16) Niederzier; 17) Worms; 18) Bonn. Noricum: 19) Lieboch; 20) Wien-Albertina. Italia: 21) Aquileia; 22) Verona; 23) Roma, Crepereia Tryphaena; 24) Tenuta Boccone D'Aste; 25) Voghenza; 26) Vetralla; 27) Valle di Cadore; 28) Classe/Ravenna; 29) Este; 30) Colonna; 31) Via San Vittore. Moesia Superior: 32) Viminacium; 33) Dunjić; 34) Kosmaj; 35) Guberevac. Pannonia: 36) Ptuj; 37) Emona; 38) Ribnica; 39) Maribor; 40) Sopron; 41) Aquincum; 42) Savaria. Dalmatia: 43) Salona; 44) Narona; 45) Argyruntum-Starigrad; 46) Topusko; 47) Doclea; 48) Zadar. Otras provincias: Gallia Narbonense, Britannia e Hispania: 49) Glanum; 50) Richeaume; 51) Colchester; 52) Augusta Emerita; 53) Carmo?

se localizó en Brunssum, Países Bajos (Pirling, 1993: 214 y 218 Abb. 3, n.º 1). Se encontró en una cista vinculada a la cremación de una niña de corta edad acompañada por un gran número de piezas, algunas de ellas miniaturizadas, como vidrios, diversos objetos cerámicos o un posible *sistrum* desmontado. De interés resulta la cronología tardía del depósito (Pirling, 1993: 219), que podría datarse en el s. III d. C. gracias a una forma Drag. 45.

También en los Países Bajos contamos con un ejemplar con abalorios cilíndricos que apareció en el área funeraria de Esch (Gottschalk, 1996a: Abb. 6) y otro en *Coriovallum* (Heerlen) donde se localizaron partes de una rueca con abalorios cilíndricos, incluida en una urna lapídea que contenía otras piezas de ámbar, vidrio, joyas y una caja forrada con carey⁶. Esta tumba del s. II d. C. pertenecía a una joven.

Pasando a suelo belga, hay un ejemplar procedente de la necrópolis de Blicquy con abalorios, tanto decorados como lisos (Gottschalk, 1996a: 497, n.º 4). También apareció otro ejemplar en Stein, con piezas cilíndricas (Gottschalk, 1996a: 497, n.º 20), en una tumba con nichos en sus laterales. En este espacio geográfico, también encontramos otras evidencias indirectas de uso. En concreto, nos referimos a unas improntas de posibles ruecas sobre sarcófagos de plomos en la necrópolis tardorromana de Beauvais, sita en la *Gallia Belgica* (Schuler, 1995: 97-99).

Pasando a suelo alemán, se halló en la necrópolis de la c/ Severin, 129, de Colonia, una rueca con abalorios cilíndricos, así como discoidales, que separan y flanquean en sus extremos las dos secciones (La Baume, 1968: 108-115; Michel, 2015: Abb. 2.1, RGM, n.º inv. v-320). En la c/ Luxemburgo de Colonia se localizó en una tumba una rueca con abalorios circulares asociada a un enterramiento femenino (tf. 70, n.º 14)⁷.

⁶ Disponible en <https://www.rmo.nl/tentoonstelling/-/exposities/een-voorname-dame-uit-heerlen/>; acceso 12/12/2024.

⁷ Disponible en https://edit.gerda-henkel-stiftung.de/roemische-glaeser/luxemburger-strasse-koeln/grab-48_104048.html; acceso 14/12/2023.

Cercana al emplazamiento anterior, se encontraría una rueca en Dorweiler, Alemania. Esta pieza combina elementos de morfología tanto torcida como circular, y se culmina con un pequeño receptáculo a modo de cuenco, elemento que se repite en ruecas de azabache (Herbery, 1949: 87-88). De este mismo entorno, procede otra rueca de la necrópolis de Elsdorf-Esch, en Alemania, compuesta por piezas de morfología circular, así como por separadores discoidales. Apareció en una tumba datable en el s. III d. C. (Bechert, 2007: 79, Abb. 54). El conjunto germano se completa con un ejemplar de Niedertzier (Gaitzsch y Gelsdofr, 2000: n.º 4), así como uno de Worms (Hettner, 1889: taf. 6, n.º 4).

Finalmente, y en el entorno geográfico de *Germania*, pero solamente referenciada en el mapa propuesto por Schuster, se encuentra un ejemplar de Bonn (Schuster, 2018, ryc. 43 a partir de Gottschalk, 1996a)⁸.

4.1.2. *Noricum*

El primero de los ejemplares corresponde a un enterramiento masculino datado en el s. II d. C. en Lieboch, Austria. El ejemplar en cuestión es un vástago de bronce acompañado con algunas cuentas circulares (Gostenčnik, 2014: Abb. 62, 3).

El siguiente ejemplar es el de Wien-Albertina, en Austria, que se podría asociar al tipo Dorweiler, al contar con cuerpos diferenciados de abalorios alargados e incisos que se integran en un vástago de bronce. También apareció en una tumba, pero no se aportan más datos específicos sobre este hallazgo (Gostenčnik, 2014: Abb. 62, 3).

4.1.3. Italia

Es el territorio con más evidencias, donde la aparición de este tipo de ruecas no queda circunscrita

⁸ Es necesario tomar con precaución en este elenco la pieza adscrita a Bonn, ya que Gottschalk (1996, karte 1) habla de Bonn en relación a *Spinnrocken aus Beim oder Elfenbein* por lo que, de nuevo, no hay alusión a ningún abalorio de ámbar.

únicamente a la época altoimperial, sino que se conocen otra serie de ejemplos que se remontan a épocas previas. La existencia de objetos en ámbar en época prerromana y su inclusión en depósitos funerarios terminó considerándose un símbolo de estatus (Gleba y Dimova, 2021: 13-14). Un ejemplo de este periodo previo lo encontramos en la rueca hecha en plata procedente de Policoro y datada entre los ss. III-II a. C. actualmente depositada en el *Museo Archeologico Nazionale della Siritide* –Cat. General de Bienes Culturales n.º 1700210401–. Sin embargo, el material suntuoso más recurrente a lo largo de la geografía italiana es el ámbar con ejemplos sobresalientes desde la región del Lazio asociados a la cultura etrusca –en un arco definido desde el s. IX al VIII a. C.– como uno procedente de Motalto di Castro –Cat. General de Bienes Culturales n.º 1200950315–; pasando por Emilia Romagna con la rueca de Verucchio –Cat. del Museo Civico n.º 9879; Von Eles, 2010, n.ºs 45 y 49a-b), o Le Marche con el hallazgo de Numana –Cat. General de Bienes Culturales n.º 00360245–, entre otros. El lugar por excelencia, en lo que se refiere al número y variedad de piezas ambarinas romanas, sería Aquileia y su entorno donde se han localizado 36 ejemplares formas del Tipo IID3 de Calvi (2005: 74-79, n.ºs 167-202), 5 hallazgos del Tipo IID5 (Calvi, 2005: 79-81, n.ºs 206, 208, 211, 213 y 221) y 2 del Tipo IID4 (Calvi, 2005: 79-80, n.ºs 207 y 209; Busana y Rossi, 2021: 62), una aderezada con oro⁹.

Para Milán, se ha localizado un ejemplar datado en el s. II d. C. con cuentas circulares procedente de una tumba de inhumación localizada en la necrópolis de *Via S. Vittore –Clinica S. Giuseppe*– de esta ciudad (Bolla, 1988: tav. CII).

En Verona, también se ha hallado un interesante ejemplar hecho con cuentas cilíndricas en la denominada ‘Tumba del Médico’. La pieza apareció en una incineración en urna dentro de una cista con nichos laterales, donde se depositaron estos

⁹ Aunque existe un amplio elenco sobre trabajos sobre este sitio y este material, al no ser específicamente objeto de este trabajo el enclave de Aquileia y teniendo presentes las limitaciones de espacio, usamos como bibliografía de referencia a Calvi (2005).

elementos datados entre fines del s. I e inicios del II d. C. La rueca de ámbar se encontraba en el nicho suroeste, junto a varias lucernas, un balsamario, una rueca de hueso, un abanico con placa de carey, una *bullae*, una caja de madera y unas tijeras (Bolla, 2004: 207-211). La rueca, de casi 20 cm (Bolla, 2004: tav. 3, n.º 27), estaba formada por una treintena de abalorios cilíndricos. Del análisis microscópico se concluyó que presentaban trazos de uso que modificaron su color (Bolla, 2004: 208). En la población de Este (Callegari, 1933: 388-390) se localizó otra pieza similar.

Un caso altamente significativo, por su tipología, es el objeto hallado en el interior del sarcófago de *Creperia Tryphaena*, en Roma –para más datos sobre el contexto cf. Talamo y Mura, 1983–. En esta tumba femenina del s. II, apareció un vástago de ámbar con decoración incisa diagonal, así como un elemento discoidal en la parte central a modo de tope (Martin-Kilcher, 2000: fig. 7, n.º 1).

En la necrópolis de Tenuta Boccone D’Aste, al NE de Roma, se halló otro ejemplar de rueca con un vástago metálico y 28 abalorios de ámbar, datado en el s. II a. C. En esta ocasión se define como un vástago metálico con piezas ambarinas de sección tipo carrete (Aurisicchio *et al.*, 2002). Se encontraba depositada a los pies de la difunta y de su análisis se desprende el uso de cinabrio, posiblemente, para potenciar el color rojo del ámbar. También en el entorno de Roma tenemos un ejemplar procedente del yacimiento de Colonna en Lucchina hecho a partir de abalorios circulares y lenticulares (Santolini, 1991: 223-224, fig. 305).

En la necrópolis romana de Voghenza aparecieron dos ruecas (Berti, 1984: 199, fig. 142; 2010: 200-201, n.º 3). La primera con cuentas cilíndricas combinadas en sus extremos con otras de sección discoidal y la segunda, en este caso ‘inutilizada’ ritualmente al haberse doblado intencionadamente, contaba con abalorios circulares con dos elementos discoidales en sus extremos.

Dentro de un sarcófago en Vetralla se localizaron dos ejemplares de ruecas con cuentas cilíndricas, con otra apuntada en su extremo superior (Bordenache, 1983: 66-67, n.ºs 23-24).

En Rusecco di Valle di Cadore ha aparecido un ejemplar inédito, únicamente referido por Calvi (2005: 73, 14), y, para finalizar, en la necrópolis del Palazzete, en Classe, Ravenna, se halló una pieza en una tumba femenina datada en el s. II d. C. Esta rueca cuenta con dieciocho abalorios circulares, uno discoidal y otro en forma abombada culminando la pieza (Gottschalk, 1996a: 486, n.º 16). Este ejemplar fue interpretado como *acus crinalis* o como ‘rueca simbólica’ (Muscolini, 2010: 149-150, n.º 3).

4.1.4. *Moesia Superior*

El primero de los ejemplares es el de *Viminacium*, en Serbia, donde se localizó una rueca con abalorios circulares de ámbar y con leve espaciado que culmina con un busto femenino, también ambarino (Danković, 2019). Esta pieza, en el momento de la deposición, estaría sostenida con la mano derecha por la difunta, aunque, debido al proceso natural de descomposición, el brazo acabó vencido hacia la parte izquierda, lugar en el que apareció depositado este objeto. La rueca estaba formada por un vástago de bronce de 19,35 cm de largo y 27 abalorios de sección cónica y esférica. En Dunjić y en Kosmaj, ambos en Serbia, tenemos otros ejemplares de similares características (Palavestra y Krstić, 2006: 301; Popović, 2005: fig. 9).

De igual modo, del entorno de Guberevac, en Serbia, contamos con cuatro ejemplares: dos con cuentas cilíndricas, uno con cuentas circulares, así como otro con vástago macizo y con decoración incisa, datados entre finales del s. I e inicios del II d. C. (Palavestra y Krstić, 2016: n.ºs 465, 464 y 466 respectivamente).

4.1.5. *Pannonia*

El primero de los hallazgos se localiza en Ptuj (Eslovenia), donde se han documentado varias ruecas: una con abalorios cilíndricos en combinación con piezas discoidales (Bertoncelj-Kučar, 1979: t. 4, 14; Vomer, 1996: t. 2, n.º 16; Tomaic-Jeremov,

2001: n.ºs 9 y 12); una fragmentada con abalorios cilíndricos y vástago doblado (Vomer, 1996: sl. 3); tres con piezas circulares en combinación con elementos discoidales (Bertoncelj-Kučar, 1979: t. 4, 13; Vomer, 1996: t. 3, n.º 9 o Tomaic-Jeremov, 2001: n.º 10); una con mango macizo (Vomer, 1996: t. 3, n.º 8), y dos con abalorios helicoidales (Bertoncelj-Kučar, 1979: t. 4, 11-12). Destaca entre todas ellas una pieza totalmente inutilizada de forma intencionada (Vomer, 1996: sl. 3).

En Emona, Lubliana, Eslovenia, igualmente se registran varias ruecas, entre las que destaca la localizada en la Tumba I de la necrópolis de Karlovska Cesta-Vila Samas. La descripción disponible para la tumba es una de una cista hecha en mampostería con recubrimiento al interior de plomo, que contaba en su interior con el esqueleto de una mujer a la que acompaña un rico ajuar en el que destacan piezas de vidrio, así como unos pendientes de oro. La rueca en cuestión, formada por diecinueve abalorios circulares, fue interpretada inicialmente como collar ensartado con un hilo de bronce (Petru, 1972: 122-123; t. cxv). También se encuentra otra formada por abalorios circulares con ‘intercuentas’ de menor diámetro que nos ofrecen un panorama muy variado en esta provincia (Gottschalk, 1996a: Abb. 7).

En la necrópolis eslovena de Ribnica, en Dolenjskem, también se han localizado tres ruecas. La primera de ellas, formada por cuentas cilíndricas sobre vástago de bronce con elementos discoidales en el centro, así como en el extremo (Križ, 2017: 132, n.º 9). La segunda cuenta con un esquema similar, a excepción de sus extremos con terminaciones a modo de carrete (Križ, 2017: 133, n.º 10). La última (Križ, 2017: 132, n.º 11) corresponde a un tipo que alterna cuentas con decoración incisa junto con abalorios circulares y discoidales.

De procedencia desconocida hay un ejemplar actualmente localizado en el Museo de Maribor, en Eslovenia, con doce abalorios cilíndricos separados por uno discoidal e inserto en un vástago de bronce (Bertoncelj-Kučar, 1979: t. 4, 14).

Pasando a Hungría, el primero de los enclaves a analizar sería la necrópolis de la antigua *Scarbantia*,

en Sopron, Hungría (Lajos, 1895: 397-398, n.^{os} 18-19 o Pasztókai-Szeöke, 2011: 126, fig. 1). A la hora de definir el número exacto de ejemplares nos encontramos con ciertos problemas ya que no está clara su procedencia y muchas presentan parecidos considerables. De las reconocidas, existen objetos con abalorios cilíndricos (Lajos, 1895: 397-398, n.^{os} 18-19, hr, 1907, fig. 87; Pirling, 1976: Abb. 3, n.^{os} 2-3) en combinación con piezas discooidales y apuntadas, así como de sección curvada. También hay un ejemplar de mango macizo (Lajos, 1895: 397-398, n.^o 17).

De *Aquincum*, la antigua Budapest, en Hungría, procede un ejemplar evaluado por Gottschalk (1996a: 496, n.^o 14). En Savaria, Szombathely, Hungría, se localizó un ejemplar de la tipología de cuentas cilíndricas (Medgyes, 1977-78: taf. 18, 4 y Gottschalk, 1996a: 486, n.^o 17).

4.1.6. *Dalmatia*

En el Museo de Zadar, Croacia, hay varias piezas inéditas, con abalorios cilíndricos, lenticulares o bien culminadas con remates planos de bronce¹⁰. En Salona, antigua Selin, Croacia, se han documentado un total de catorce ruecas (Gagetti, 2006: 142-144): siete corresponden a perlas cilíndricas (Mardešić, 2002: n.^{os} 33, 120, 121, 123, 124, 156, 158), cuatro con abalorios lenticulares y discooidales (Mardešić, 2002: n.^{os} 45, 67, 73 y 157) y tres lenticulares (Mardešić, 2002: n.^{os} 110, 111 y 122). En este lugar, las piezas localizadas en contexto inciden en su inclusión en depósitos funerarios con una horquilla cronológica que va desde la mitad del s. I a la mitad del s. II d. C. (Gagetti, 2006: 143). Los ejemplares más completos nos dan un perfil cercano a los 15-20 cm.

También tenemos un ejemplar en Naroná con piezas cilíndricas, rueca que apareció en una tumba acompañada por otras piezas de ámbar, así como vidrios. Por paralelos, fue datada entre fines del s. I e inicios del II d. C. (Mardešić, 2002 y 2003). Similar

¹⁰ Se encuentran alojadas en el repositorio <https://artefacts.mom.fr/es/home.php>

casuística se da en *Argyruntum*-Starigrad, Croacia (Fadic, 1996: n.^o 8).

En la necrópolis de Topusko, en Croacia, concretamente en una tumba femenina datada entre los ss. II-III d. C., se localizó una rueca con vástago macizo con decoración incisa torcida y elemento discooidal evaluada como huso (Šarić, 1979-1980: 135, taf. II, n.^{os} 1-3).

Para Doclea, en Podgorica, Montenegro, está constatado otro ejemplar en una tumba, pero sin especificar más datos (Цермановић Кузмановић *et al.*, 1975: 114).

4.1.7. Otras provincias: *Gallia Narbonense* y *Britannia*

Para la *Gallia Narbonense*, tenemos un ejemplar en *Glanum*, actual Saint-Rémy-de-Provence, en Francia¹¹, localizado en una cremación de fines del s. II e inicios del III d. C. Esta pieza está formada por ocho abalorios discooidales y cuatro de sección almendrada ensartados en un vástago de bronce culminado por una bola de plata (Sagetat-Basseuil, 2022). Este tipo se aleja de las tipologías más comunes, lo que puede plantear una posible reinterpretación regional.

De igual modo, fuera del circuito inicialmente definido tendríamos un ejemplar de *Britannia*, concretamente de Colchester. Únicamente tenemos el vástago de bronce con ocho abalorios de tipo cilíndrico y uno discooidal que culmina el esqueleto (Davis, 2020: 15; 2022: 6, fig. 18).

5. Discusión

A lo largo de estas páginas y al hilo de las dos piezas de *Augusta Emerita* –una inédita y otra parcialmente publicada– se ha evaluado el uso de las ruecas en época romana, su elaboración en ámbar,

¹¹ También tenemos otra referencia, Puyloubier, en el repositorio *Artefacts*, que procede, de nuevo, de un trabajo inédito.

así como su función en determinados contextos, especialmente, funerarios.

El mapa de distribución que hemos elaborado, que no pretende ser una exégesis de la temática, define un eje geográfico de distribución muy concreto desde el mar Báltico hasta el Mediterráneo con zonas de especial afluencia como las provincias de *Gallia Belgica*, *Germania*, *Pannonia*, *Moesia*, *Dalmatia* o *Italia*. Sin lugar a duda, esta dispersión se relaciona con la propia naturaleza de la materia prima, el ámbar, y su ruta de distribución natural. Su irradiación también acontece en el *Barbaricum* fruto de los contactos de diversa índole que se viven en el limes renano-danubiano. Respuesta distinta tendrían los ejemplares hallados en *Hispania*, *Gallia* o *Britannia*, donde los lazos culturales y personales de los fallecidos debieron ser la motivación para su inclusión en sus depósitos.

Sobre la producción, a día de hoy, es difícil definir el taller o los talleres que pudieron hacer frente a su manufactura. La materia prima de ambas ruecas, según los resultados arqueométricos, procedería del Báltico¹². Abocamos por dos focos productivos: uno en el N posiblemente en el entorno de Nijmegen y otro en el S, posicionado en Aquileia. El porqué, básicamente, radica en el número de piezas localizadas, así como en la prevalencia de determinados tipos. Con los datos con los que contamos, no es fácil establecer una reconstrucción de su cadena operativa, pero pensamos que, entre otras herramientas, el uso del torno de arco sería la base para su desarrollo —cf. fotografías de detalle en la Fig. 6 a y b—. La localización de productos tipológicamente similares en diversas materias primas —para el caso del hueso cf. Ambrosini y Gatti, 2018— invita a pensar que, además de la existencia de talleres especializados, estos materiales pudieron ser trabajados en una misma *officina* también en función de las modas o encargos específicos. Aunque no se pueden establecer conclusiones cerradas en este sentido, sí podemos

¹² Agradecemos a la Dra. M. M. Murillo Barroso los resultados aportados por la *Espectrometría de Infrarrojos por Transformada de Fourier* (FTIR) que serán objeto de otro estudio debido a las limitaciones y la naturaleza de la presente publicación.

aventurar que buena parte del proceso productivo se corresponde con el de diversos materiales usados en joyería, es decir: cortar, pulir, perforar, etc. Es habitual, por lo tanto, el uso de sierras, cuchillos, limas y elementos específicos como taladros, parahúos y tornos que podemos relacionar con materias primas como el marfil, el hueso y otras más singulares como el azabache, con el que el ámbar tiene una estrecha relación tanto en su origen geológico como en sus connotaciones simbólicas¹³. También es interesante destacar la relación que las fuentes resaltan sobre el ámbar y las mujeres, un símbolo de feminidad y un soporte recurrente para hacer regalos. Por ejemplo, Juvenal (*Sat.* 9.50-51) menciona regalos de los amantes hacia las féminas de bolas de ámbar.

Una vez recopilado el más de centenar de piezas citadas, podemos ver cómo las tipologías hasta el momento definidas por Gottschalck o Calvi no se presentaban completas. Las evidencias con las que contamos definen dos grandes grupos: las de mano y las de brazo.

Las ruecas de mano serían aquellas que presentan un tamaño oscilante entre 15 y 25 cm y cabrían en una mano. En este caso, únicamente tenemos los ejemplares que cuentan con un único vástago macizo hecho de ámbar como en el sarcófago de Gubarae, en Croacia; el de *Creperia*, en Roma, y el de Sopron, en Hungría, que definen un arco cronológico entre finales del s. I d. C. y la segunda mitad del II d. C. También estarían aquellos formados por un vástago metálico, mayoritariamente, de bronce. En caso de las piezas con abalorios los subtipos podrían ser (Fig. 12):

- a) con cuentas tipo carrete que puede ser el eslabón transicional entre las piezas protohistóricas y las romanas plenamente;
- b) con abalorios circulares o acompañadas por otras cuentas de similar materia y distinto tamaño;
- c) con abalorios cilíndricos que pueden aparecer solos o acompañados por piezas discoidales;
- d) con abalorios almendrados del que tenemos un ejemplar procedente de *Gallia*;

¹³ Menéndez, *op. cit.* n. 3, p. 254, figs. 107 y 287-288.

e) con abalorios alargados-tubulares (algunos con decoración helicoidal) que se combinan con otros de distinta morfología, bien circulares o bien discoidales, que, en algunas ocasiones, puede aparecer en combinación con el azabache como en la tumba de Dorweiler;

f) con abalorios lenticulares que también pueden aparecer acompañados por otros de tipo circular.

Salvo el primer tipo, los demás ejemplares parecen centrarse entre fines del s. I y el s. II d. C. con excepciones que se prolongan en el s. III d. C. con los de Elsdorf-Esch (Alemania). Estos datos acortarían la cronología definida por Facchinetti (2005: 201-202) que las ajustaban entre la época augustea y el s. III d. C.

A excepción de las ruecas de mano con vástago macizo –3 ejs.–, así como el tipo de rueca con abalorios almendrados –específicamente el de *Gallia*– de los que no podemos hablar de distribución, da la sensación de que no hay una monopolización geográfica en cuanto a distribución se refiere; siendo los ejemplos de Voghenza, Nijmegen o Aquileia claros exponentes de la convivencia.

En cuanto a los contextos de aparición predominan los procedentes de ámbito funerario vinculados mayoritariamente con incineraciones. Sólo contamos con un ejemplar de inhumación, en *Viminacium*, Serbia, en el que se advierte como la pieza iba cogida con la mano izquierda a similitud de las referencias iconográficas que contamos.

Los escasos estudios antropológicos definen principalmente féminas en edad de 20-30 años. Únicamente tenemos un ejemplar masculino en Lieboch, Austria.

Los ajuares funerarios que acompañan a estas piezas suelen ser suntuosos. Es recurrente la inclusión de otras piezas en ámbar que, indudablemente, nos ponen sobre la pista de un conocimiento avivado del mercado del eje Báltico. De todas las tumbas analizadas en el recorrido es quizás la necrópolis polaca de Czarnówko (Schuster, 2018: 93, tabl. xxxix, 8-10) la que guarda un gran parecido con las tumbas emeritenses al repetirse muchos de los objetos incluidos, no sólo las ruecas, también la recurrente presencia de piezas en ámbar, así como dados y fichas de juego.

La disposición de piezas en la tumba es interesante apareciendo, a veces, junto a husos dispuestos muy cerca, lo que hablaría de una posible deposición con la materia prima textil montada, caso de uno de los ejemplares de Mérida. También se observa cómo las piezas no se solían incluir como depósito primario, apareciendo sin calcinar, lo que indicaba una deposición ligada al ajuar funerario o depósito secundario. Para su colocación en el interior de las tumbas, en algunos casos se localizaron en nichos u

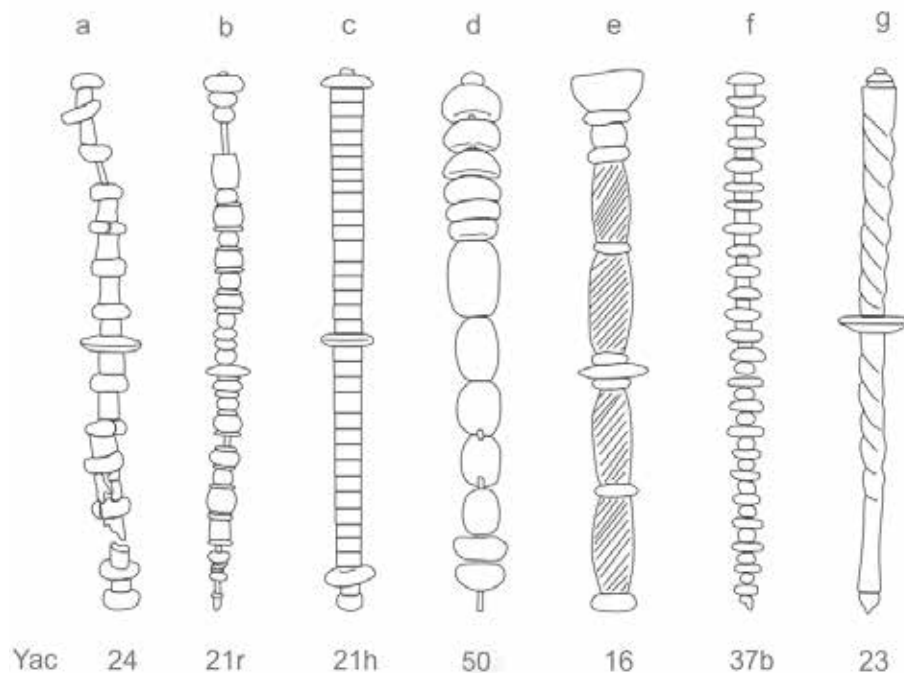


FIG. 12. Esquema tipológico propuesto a partir de las piezas recogidas en este texto.

oquedades que salvaguardaban las ruecas de un posible deterioro o fragmentación.

En cuanto a si las ruecas fueron o no usadas en vida por el difunto hay voces que apuntan a ambas direcciones. Las que inciden en la posibilidad de que sí fueran usadas se apoyan en la presencia de marcas de uso o cambios de coloración; las prácticas experimentales –como se han desarrollado en Padua–, o bien la localización de piezas que presentan deformaciones intencionales. Los que abogan por un no apuntan al coste de estas piezas y a la ausencia en contextos domésticos.

6. Conclusiones

En este trabajo hemos dado a conocer dos ruecas localizadas en Mérida en sendos contextos funerarios que datamos, por los materiales que las acompañan, entre mitad del s. I d. C. y mitad del II d. C. En las dos tumbas se repite la presencia de otras piezas de ámbar, algunas de ellas en bruto, que nos hablan de una especial sensibilización por parte del difunto/a hacia este material.

Los paralelos, así como los materiales hallados en sus depósitos, apuntan a ejemplos foráneos ubicados en el entorno del *limes* renano-danubiano. Teniendo presente la especificidad de estas piezas y, sobre todo, su lejanía con los modelos que pudieron usarse en ámbito peninsular y cuyos máximos exponentes se encuentran en el mosaico de La Olmeda, en la provincia de Palencia, o en Liria, en la provincia de Valencia, nos hace pensar que las ruecas pertenecieran a oriundos de la zona del eje ambarino que, emigrados a Mérida, no sólo trajeron sus enseres, sino, además, continuaron con las prácticas ancestrales de incluirlos en las tumbas.

No se descarta que se dieran más ejemplares, aunque no tenemos más paralelos en ámbito peninsular, ya que son piezas que, además, por su morfología, aparecen muy fragmentadas. De hecho, una vez evaluados estos tipos, hay piezas que han sido interpretadas como cuentas de collar que, claramente, podrían haber pertenecido a ruecas, como unas cuentas localizadas en *Carmo* que presentan incluso

los resaltes típicos de los separadores (Cosano *et al.*, 2023)¹⁴ o bien las de morfología cilíndrica, caso de la hallada en la tumba conocida como de la Antigua (Bustamante *et al.*, 2021).

Fuentes clásicas

- JUVENAL, I. y PERSIO, A.: *Satyræ*. Introducción y traducción de BALASCH, M. y DOLÇ, M. Biblioteca Clásica Gredos, 156. Madrid: ed. Gredos.
- PLINIO, C.: *Historia Naturalis*. Traducción de BOSTOCK, J. y RILEY, H. T. (1855). London: Bohn's Classical Library.
- PLUTARCO: *Moralia. Lib. v*. Traducción de LÓPEZ SALVA, M. (1989). Biblioteca Clásica de Gredos, 132. Madrid: ed. Gredos.
- SÉNECA, L. A.: *Tragediae. Lib. II. Fedra-Edipo-Agamenón-Tiestes-Hércules en el Eta-Octavia*. Traducción de Luque, J. Biblioteca Clásica de Gredos, 27. Madrid: ed. Gredos.

Bibliografía

- ALFARO, C. (1983): *Tejido y cestería en la Península Ibérica. Historia de su técnica e industrias desde la Prehistoria hasta la romanización*. Madrid: CSIC.
- AMBROSINI, L. y GATTI, S. (2018): “Strumenti in osso per la filatura e tessitura da vecchi e nuovi scavi di Palestrina (Italia)”. En BUSANA, M. S.; GLEBA, M.; MEO, F. y TRICOMO, A. R. (eds.): *Textiles and dyes in the Mediterranean Economy and Society. VI Symposium Purpureae Vestes (Padova, 2016)*. Zaragoza: Libros Pórtico, pp. 251-259.
- AURISICCHIO, C.; FERRO, D.; MARTINELLI, G.; NUNZIANTE CESARO, S. y RAPINESI, I. A. (2002): “A study of a distaff of the second century AD from a necropolis of Boccone D’Aste (Roma, Italy)-tomb 75”, *Journal of Cultural Heritage*, 3, pp. 107-116.

¹⁴ Sus autores también inicialmente lanzan la posibilidad de que sean husos, pero que terminan descartando al hilo del discurso (Cosano *et al.*, 2023). Además, es interesante la presencia de restos orgánicos en su vástago que nos hablaría también de prácticas locales que intentan emular las del *limes*.

- BARKÓCZI, L. (1966): "Die datierten Glasfunde aus dem II. Jahrhundert von Brigetio", *Folia Archaeologica*, 18, pp. 67-89.
- BARRERO, N. (2022): Ornamenta Muliebria: *el adorno personal femenino en Mérida durante la Antigüedad*. Monografías Emeritenses, 13. Mérida.
- BÉAL, J.-C.; RUELLET, A. y RUELLET, A. (2001-02): "La resserre de Selongey (Côte d'Or): une collection d'objets de bois et d'ivoire dans la villa gallo-romaine des Tuillières", *Revue Archéologique de l'Est*, 51, pp. 299-333.
- BECHERT, T. (2007): *Germania Inferior. Eine Provinz an der Nordgrenze des Römischen Reiches*. Mainz am Rhein: Philipp von Zabern.
- BENKŐ, A. (1962): *Üvegcorpus. Régészeti Füzetek* II/11. Budapest: Magyar Nemzeti Múzeum-Történeti Múzeum.
- BERTACCHI, L. (1964): "Recenti acquisizioni di ambre nel Museo di Aquileia", *Aquileia Nostra*, xxxv, pp. 51-76.
- BERTI, F. (1984): "La necropoli romana di Voghenza". En BANDINI, M. (ed.): *Voghenza. Una necropoli di et romana nel territorio ferrarese*. Ferrara: Ed. Tipografia Ferrara, pp. 198-201.
- BERTI, F. (2010): "Museo Civico de Belriguardo". En ORSINI, B. (ed.): *Le lacrime delle ninfe. Tesori d'ambra nei musei dell'Emilia-Romagna*. Bologna: Ed. Compositori, pp. 146-152.
- BERTONCELJ-KUČAR, V. (1979): "Nakit iz stekla in jantarja", *Arheološki Vestnik*, 30, pp. 254-278.
- BIRÓ, M. T. (1994): "The Unknown Goddess of Late Roman Popular Religious Belief", *Acta Archaeologica Academiae Scientiarum Hungaricae*, 46, pp. 195-229.
- BOESELAGER, D. VON (2022): *Römische Gläser aus Gräbern an der Luxemburger Straße in Köln. Typologie, Chronologie, Grabkontexte*. Köln: Digitale Publikation Gerda Henkel Stiftung.
- BOGAERS, J. E. A. T. y HAALBOS, J. K. (1987): "Einfache und reiche Gräber im römischen Nijmegen", *Antike Welt*, 18(1), pp. 40-47.
- BOLLA M. (1988): "52. Via San Vittore (Clinica S. Giuseppe)". En BOLLA, M. (ed.): *Le necropoli romane di Milano*. Rassegna di Studi del Museo Civico Archeologico e del Civico Gabinetto Numismático di Milano, Suppl., v. Milano, pp. 140-142.
- BOLLA, M. (2004): "La 'Tomba del Medico' di Verona", *Aquileia Nostra*, lxxv, pp. 193-270.
- BORDENACHE, G. (1983): *Corredi funerari di età imperiale e barbarica nel Museo Nazionale Romano*. Roma: Ed. Quasar.
- BUSANA, M. S. y ROSSI, C. (2021): "Strumenti tessili in sepolture romane dell'Italia nord-orientale (Regio x)". En BUSANA, M. S.; ROSSI, C. y FRANCISCINI, D. (eds.): *LANIFICA. Il ruolo della donna nella produzione tessile attraverso le evidenze funerarie*. Padova: PUP, pp. 53-90.
- BUSTAMANTE-ÁLVAREZ, M. y BEJARANO, A. M.^a (2018): "¿Abalorios de calzado romano en Augusta Emerita? Apuntes sobre su artesanado a partir de recientes hallazgos", *Mélanges de la Casa de Velázquez*, 48(1), pp. 217-236.
- BUSTAMANTE-ÁLVAREZ, M.; MURILLO, M. y SABIO, R. (2021): "Análisis arqueométrico, contextual e iconográfico de piezas de ámbar romano localizadas en Augusta Emerita (Mérida, Badajoz)", *Conimbriga*, 60, pp. 107-142.
- CALLEGARI (1933): "Oggetti d'ambra", *Notizie degli Scavi*, xi, pp. 388-390.
- CALVI, C. (2005): *Le ambre romane di Aquileia*. Aquileia: Pubblicazioni dell'Associazione Nazionale per Aquileia, 10.
- CALVI, M. C. (1968): *I Vetri Romani del Museo di Aquileia*. Aquileia: Associazione Nazionale per Aquileia.
- CAUSEY, F. (2019): *Ancient Carved Ambers in the J. Paul Getty Museum*. Los Angeles: The J. Paul Getty Museum.
- CHAMIZO, J. J. (2016): "La Vía de la Plata: nuevos datos sobre la salida norte de Augusta Emerita", *Mérida. Excavaciones Arqueológicas 2003*, 9, pp. 15-35.
- COSANO, D.; ESQUIVEL, D.; ROMÁN, J. M.; LAFONT, F. y RUIZ, J. R. (2023): "Spectroscopic identification of amber and fabric in a Roman burial (Carmona, Spain)", *Vibrational Spectroscopy*, 127, 103557.
- COTTICA, D. (2007): "Spinning in the Roman World: from Everyday Craft to Metaphor of Destiny". En GILLIS, C. y NOSCH, M.-L. B.: *Ancient Textiles. Production, Craft and Society. Proceedings of the First International Conference on Ancient Textiles, held at Lund, Sweden, and Copenhagen*. Ancient Textiles Ser., 1. Oxford, pp. 220-228.
- COTTICA, D. y ROVA, E. (2006): "Fuso e rocca: un percorso fra Occidente e Oriente alla ricerca delle origini di una simbologia". En MORANDI, D.; ROVA, E.; VERONESE, F. y ZANOVELLO, P. (eds.): *Tra Oriente e Occidente. Studi in onore di Elena di Filippo Balestrazzi*. Padova: SARGON Editrice e Libreria, pp. 291-322.
- DANKOVIĆ, D. (2019): "Burial of a woman with an amber distaff at Viminacium", *Starinar, Nouvelle Série*, lxiix, pp. 215-228.

- DAVIS, G. (2020): "What's in Store? The Mysterious Appearance of an Amber Distaff at Colchester Museums", *Lucerna*, 58, p. 15.
- DAVIS, G. (2022): "Roman finds grupo. Amber", *Datasheet*, 14, pp. 1-8.
- FACCHINETTI, G. (2005): "La Rocca". En ROSSIGNANI, M. P.; SANNAZARO, M. y LEGROTTAGLIE, G. (eds.): *La signora del sarcofago, Una sepoltura di rango nella necropoli dell'Universita Cattolica*. Milano: Vita e Pensiero, pp. 199-223.
- FACSÁDY, A. R. (2010): "Glass Distaff from *Aquincum*: Symbol or Tool?", *ANODOS Studies of the Ancient World*, 8, pp. 165-174.
- FADIC, I. (1996): "Le ambre di Argyrunum". En BUORA, M.: *Lungo la via dell'ambra, apporti altoadriatici alla romanizzazione dei territori del Medio Danubio (1 sec. a. C.-1 sec. d. C.)*. Udine: Arti grafiche friulane, pp. 46-53.
- FORRER, R. (1907): *Reaflexikon der praehistorischen, klassischen und frühchristlichen Altertümer*. Berlin/Stuttgart: Verlag von Spemann.
- FOY, D.; LABAUNE-JEAN, F.; LEBLOND, C.; MARTIN PRUVOT, C.; MARTY, M. T.; MASSART, C.; MUNIER, C.; ROBIN, L. y ROUSSEL-ODE, J. (2018): *Verres incolores de L'antiquité romaine en Gaule et aux marges de la Gaule. Vol. 2: Typologie et analyses*. Archaeopress Roman Archaeology, 42. Oxford.
- FREMERSDORF, F. (1961): *Römisches geformtes Glas in Köln*. Die Denkmäler des Römischen Köln, VI. Köln: Hans Reykers.
- GAGETTI E. (2004): "La signora delle Ambre". En ROSSI, F. (ed.): *La vita dietro le cose. Riflessioni su alcuni corredi funerari da Brixia*. Milano: Anno Edizione, pp. 30-33.
- GAGETTI, E. (2007): "Le ambre di Aquileia e di Spalato". En BUORA, M. (ed.): *Le regioni di Aquileia e Spalato in epoca romana*. Udine: Fondazione Cassamarca, pp. 135-161.
- GAITZSCH, W. y GELSDORF, F. (1990): "Ein bedeutender Bernsteinfund im Hambacher Forst. Rekonstruktionsversuch eines antiken Schmuckensembles". En HELLENKEMPER, H. (Hrsg.): *Archäologie in Nordrhein-Westfalen*. Mainz am Rhein, pp. 247-250.
- GLEBA, M. y DIMOVA, B. (2021): "Gli strumenti tessili nelle sepolture dell'Italia e dell'Europa preromane". En BUSANA, M. S.; ROSSI, C. y FRANCISCINI, D. (ed.): *LANIFICA. Il ruolo della donna nella produzione tessile attraverso le evidenze funerarie*. Padova: PUP, pp. 13-30.
- GOLDSTEIN, S. M. (1979): *Pre-Roman and Early Roman Glass in the Corning Museum of Glass Corning*. New York: Corning Museum of Glass.
- GOMOLKA-FUCHS, G. (2002): "Spätromische-frühbyzantinische Spinngeräte". En *Zwischen Rom und dem Barbaricum. Festschrift fuer T. Kolnik zum 70 Geburtstag*. Nitra, pp. 111-116.
- GOSTENČNIK, K. (2014): "Textilproduktion in der austria romana", *Austria antica*, 5, pp. 55-109.
- GOTTSCHALK, R. (1996a): "Ein spätromischer Spinnrocken aus Elfenbein", *Archäologisches Korrespondenzblatt*, 26, pp. 483-500.
- GOTTSCHALK, R. (1996b): "Spinnende Römerinnen". En *Archäologie im Rheinland*, pp. 197-199.
- GOTTSCHALK, R. (2007): "Zur spätromischen Grabkultur im Kölner Umland. Zwei Bestattungsareals in Hürth-Hermülheim. Erster Teil. Die Gräber und ihre Befunde", *Bonner Jahrbücher*, 207, pp. 211-298.
- GUIRAUD, H. (1989): "Bagues et anneaux à l'époque romaine en Gaule", *Gallia*, 46, pp. 173-211.
- HABEREY, W. (1949): "Ein spätromisches Frauengrab aus Dorweiler, Kr.Euskirchen", *Bonner Jahrbücher*, 149, pp. 82-93.
- HAGEN, W. (1937): "Kaiserzeitliche Gagatarbeiten aus dem kaiserzeitlichen Germanien", *Bonner Jahrbücher*, 142, pp. 77-144.
- HETTNER, F. (1889): "Museographie", *Westdeutsche Zeitschrift*, 8, pp. 267-278.
- KÖNIG, G. G. (1987): "Die Fingerkunkel aus Grab 156". En ROTH-RUBI, K. y SENNHAEUSER, H.: *Römische Straße und Gräber. Verenaamünster Zurzach*. Ausgrabungen und Bauuntersuchungen, 1. Zürich, pp. 129-141.
- KOSTER, A. (2013): *The Cemetery of Noviomagus and the Wealthy Burials of the Municipal Elite*. Archaeological Collections in Museum Het Valkhof at Nijmegen, 14. Nijmegen: Museum Het Valkhof.
- KRIŽ, B. (2017): *Jantar. Dragulji Baltika v Novem mestu*. Zapri: Dolenjski muzej.
- KUSZINSKY, V. (1934): *Aquincum: Ausgrabungen und Funde*. Budapest: CUP.
- LAJOS, B. (1895): "Római borostyánkő leletek Sopronban", *Archaeologiai Értesítő*, 15, pp. 392-400.
- LARSSON LOVÉN, L. (2007): "Wool work as a gender symbol in ancient Rome. Roman textiles and ancient sources". En GILLIS, C. y NOSCH, M. L. (eds.): *Ancient Textiles. Production, Craft and Society*. Oxford: Oxbow, pp. 229-236.
- LA BAUME, P. (1968): "Römische Bernsteinarbeiten in Köln". En CLAUS, M.; HAARNAGEL, W. y RADDATZ,

- K. (Hrsg.): *Studien zur europäischen Vor- u. Frühgeschichte. Festschr. Herbert Jankuhn*. Neumünster, pp. 108-114.
- LEEMANS, D. C. (1842): *Romeinsche Steenen Doodkisten bij Nijmegen in den Zomer van 1840 Opgedolven*. Leiden: Museum van Oudheden te Leyden.
- LENAU, A. M.; FRANCISCI, D. y BUSANA, M. S. (2021): "Tra simbolo e realtà. I test sperimentali su strumenti per filatura in osso, vetro e ambra da sepolture romane della Venetia". En BUSANA, M.-S.; ROSSI, C. y FRANCISCINI, D. (ed.): *LANIFICA. Il ruolo della donna nella produzione tessile attraverso le evidenze funerarie*. Padova: PUP, pp. 163-182.
- MARDEŠIĆ, J. (2002): "Jantar", *Longae Saloniae*, 1, pp. 175-200.
- MARDEŠIĆ, J. (2003): "Jantar iz Narone", *Izdanja Hrvatskog arheološkog društva*, 22, pp. 75-83.
- MARINA ŠARIĆ, M. (1979-80): "Rimski grob u Topuskom (Das römische Grab aus Topusko)", *Vjesnik Arheološkog muzeja u Zagrebu*, 12-13, pp. 125-148.
- MÁRQUEZ, J. (2017): "Documentación de un tramo nuevo de la vía romana identificada como camino 7 y de la temprana área funeraria generada en torno a su trazado", *Mérida. Excavaciones arqueológicas 2006-2008*, 12, pp. 187-201.
- MÁRQUEZ, J.; SÁNCHEZ, P. y EDMONDSON, J. (2007): "Un enterramiento de incineración con estela de granito fechado en el s. I d. C. documentado en el entorno viario del circo romano de Augusta Emerita", *Mérida. Excavaciones arqueológicas 2004*, 10, pp. 509-521.
- MARTIN KILCHER, S. (2000): "Mors immatura in the Roman World. A Mirror of Society and Tradition". En PEARCE, J.; MILLET, M. y STRUCK, M. (eds.): *Burial, Society and Context in the Roman World*. Oxford: Oxbow Books, pp. 63-77.
- MEDGYES, M. (1977-78): "Fundbergungen im nördlichen Friedhof von Savaria", *Savaria*, 11/12, pp. 177-209.
- MENÉNDEZ, A. (2019): "Aproximación histórica y tipológica al uso del azabache, y otros materiales afines, durante la época romana y la tardoantigüedad en la península ibérica", *Nailos*, 6, pp. 123-203.
- MICHEL, G. (2015): "Die Dame mit dem Sonnenschirm-zu Grab Köln, Severinstraße 129", *Archäologisches Korrespondenzblatt*, 45(3), pp. 395-403.
- MUSCOLINO, C. (2010): "Museo Nazionale di Ravenna". En ORSINI, B. (ed.): *Le lacrime delle ninfe. Tesori d'ambra nei musei dell'Emilia-Romagna*. Bologna: Ed. Compositori, pp. 146-152.
- PALAVESTRA, A. y KRSTIĆ, V. (2016): *The magic of amber*. Belgrado: National Museum.
- PASZTÓKAI-SZEÖKE, J. (2011): "'The mother shrinks, the child grows. what is it?' The evidence of spinning implements in funerary context from the Roman province of Pannonia". En MARTÍNEZ GARCÍA, M. J.; ALFARO, C. y ORTIZ, J. (eds.): *Mujer y vestimenta: aspectos de la identidad femenina en la Antigüedad*. Valencia: SEMA, pp. 125-140.
- PETCU, R. y PETCU, I. (2022): "Glass Distaff Discovered in Roman Tombs from Dobrudja (Romania)-Moesia Inferior. Symbolism And Use". En BOTAN, S. P. y HONCU, S. (eds.): *In Medias Res Antiquorum. Miscellanea in honorem annos LXV peragentis Professoris Costel Chiriac oblata*. Cluj-Napoca: Ed. MEGA, pp. 167-184.
- PETRU, S. (1972): *Emonske nekropole (odkrite med leti 1635-1960)*. Ljubljana: Narodni muzej.
- PIRLING, R. (1976): "Klothos Kunkel". En HAEVERNICK, Th. E. y SALDERN, A. VON (Hrsg.): *Festschrift für Waldemar Haberey*. Mainz, pp. 101-109.
- PIRLING, R. (1993): "Ein römischer Grabfund aus Brunssum in Limburg", *Archäologische Korrespondenzblatt*, 23, pp. 213-214.
- POPOVIĆ, N. (2005): "Amber jewelry and decorative objects from private part of Dunjić Collection", *Зборник Народног музеја*, XVIII(1), pp. 375-394.
- PRADOS, L. y SÁNCHEZ MORAL, M. E. (2020): "Textiles and Rituality in Iberian Culture". En MARTÍN AGUILERA, B. y GLEBA, M. (ed.): *Interweaving traditions: clothing and textiles in Bronze and Iron Age Iberia*. Saguntum-Extra, 20. Valencia, pp. 129-140.
- RITTER, E. VON (1889): "Bernsteinfunde Aquilejas", *Mitteilungen der Central Commission*, 15, pp. 102-106.
- SAGETAT-BASSEUIL, E. (2022): "Fosse bûcher singulière", *Archéopages* [online], 47. <https://doi.org/10.4000/archeopages.6410>; URL: <http://journals.openedition.org/archeopages/6410>
- SÁNCHEZ BARRERO, P. D. (2010): *Itinerarios y caminos romanos en el entorno emeritense*. Mérida: IAM.
- SANTOLINI, R. (1991-1992): "Località Lucchina-Tenuta Colonna (circ. XIX)", *Bullettino della Commissione archeologica comunale di Roma*, 94, pp. 221-230.
- SCHULER, R. (1995): "Nécropoles et sépultures d'époque romaine à Beauvais: état des connaissances", *Revue Archéologique de Picardie*, 3-4, pp. 49-140.
- SCHUSTER, J. (2018): *Czarnówko, Stan. 5. Osiem Grobów Okazałych-Narodziny Nowych Elit W II Wieku Po Chr. W. Basenie Morza Bałtyckiego*. Lebor: Muzeum w Łęborku.

- SCOTTI, F. (2020): *Lana, linum, purpura, versicoloria. I legati 'tessili' fra diritto romano e archeologia*. Napoli: Jovene.
- SNAPE, M. E. (1994): "An Excavation in the Roman Cemetery at South Shields", *Archaeologia Aeliana Series*, 5(22), pp. 43-66.
- SOSLU, A. (2023): "On the use of roman imperial period glass rods in cosmetics: alternative approaches to general understanding in the light of archaeological data", *Journal of Strategic & Social Research*, 7(1), pp. 98-118.
- TALAMO, E. y MURA, A. (eds.) (1983): *Creperia Tryphaena: le scoperte archeologiche nell'area del Palazzo di Giustizia*. Roma.
- TOMAIC-JEREMOV, M.; SUBIC, Z. y TUSEK, I. (2001): "Poetovio". En BUORA, M. (ed.): *Da Aquileia al Danubio. Materiali per una mostra*. Archeologia di Frontiera, 4. Roma, pp. 104-110.
- VASS, L. (2013): "A bone distaff depicting Venus from Porolissum (Moigrad, Sălaj County, Romania)". En AA. VV.: *Dolgozatok az Erdélyi Múzeum Érem- és Régiségtárából. Új sorozat VI-VII*. Cluj-Napoca: Erdélyi Múzeum-Egyesület, pp. 59-69.
- VÖLLING, E. (1998): "Zu einem Onyxfund aus Babylon", *Mitteilungen der Deutschen Orient-Gesellschaft zu Berlin*, 130, pp. 197-221.
- VOMER GOJKOVIČ, M. (1996): "Rimski jantarni predmeti s Ptuja", *Arheološki Vestnik*, 47, pp. 307-322.
- VON ELES, P. (2010): "Museo Civico Archeologico". En ORSINI, B. (ed.): *Le lacrime delle ninfe. Tesori d'ambra nei musei dell'Emilia-Romagna*. Bologna: Ed. Compositori, pp. 166-197.
- WASOWICZ, A. (1987): "Une quenouille antique d'un type méconnu", *Revue du Louvre*, 4, pp. 268-73.
- WIELOWIEJSKY, J. (1994): "Rocche in ambra del periodo imperiale romano", *Quaderni Friulani di Archeologia*, 4, pp. 103-110.
- WILD, J. P. (1970): *Textile Manufacture in the Northern Roman Provinces*. London: Univ. of Cambridge.
- ЦермановићКузмановић, О. у ВелимировићЖижић, Д. (1975): *Срејовић, Античка Дукља. Некрополе*. Cetijne: обод.