

EN TORNO AL *BELLUM HISPANIENSE* Y LAS *GLANDES INSCRIPTAE* DE HISPANIA. UN NUEVO PROYECTIL CON INSCRIPCIÓN CESARIANA PROCEDENTE DE MONTILLA (CÓRDOBA)

Around the Bellum Hispaniense and the Glandes Inscriptae from Hispania. A New Projectile with a Caesarian Inscription from Montilla (Córdoba)

Javier MORALEJO ORDAX*, José Antonio MORENA LÓPEZ**, Antonio MORENO ROSA***
y Jesús ROBLES MORENO*

* Dpto. de Prehistoria y Arqueología. Facultad de Filosofía y Letras. Univ. Autónoma de Madrid. Campus de Cantoblanco. 28049 Madrid. Correo-e: javier.moralejo@uam.es; jesus.robles@uam.es. ID ORCID: <https://orcid.org/0000-0001-7990-2194>; <https://orcid.org/0000-0002-5276-1974>

** Museo Histórico Municipal de Baena. C/ Beato Fray Domingo de Henares, 5. 14850 Baena (Córdoba). Correo-e: museohistorico@ayto-baena.es. ID ORCID: <https://orcid.org/0000-0001-8051-9205>

*** Museo Arqueológico Municipal de Cabra. C/ Martín Belda, 23. 14940 Cabra (Córdoba). Correo-e: amorenorosa@hotmail.com. ID ORCID: <https://orcid.org/0000-0002-0151-1692>

Recepción: 24/12/2022; Revisión: 18/02/2023; Aceptación: 21/05/2023

RESUMEN: Este trabajo presenta un proyectil de plomo procedente del término municipal de Montilla, en la actual provincia de Córdoba, que incorpora una doble inscripción de un gran interés por su particularidad en el marco del estudio del corpus de las *glandes inscriptae* de la Península Ibérica. Consideramos que esta pieza podría mantener una relación directa con los sucesos bélicos narrados en el *Bellum Hispaniense*, ya que algunos de sus episodios más relevantes se produjeron en este entorno geográfico. Se trata de una aportación más al cada vez más avanzado conocimiento arqueológico de las guerras civiles romanas en Hispania que, además, proporciona otros elementos de análisis complementarios al corpus de proyectiles con inscripciones cesarianas conocido hasta la fecha.

Palabras clave: Hispania; Montilla; arqueología militar romana; *glans inscripta*; *Ipsca*; *Caesar*.

ABSTRACT: The subject of this paper is a lead projectile from the municipality of Montilla (Córdoba) which incorporates a double inscription - of great interest due to its particularity within the framework of the study of the corpus of *glandes inscriptae* from the Iberian Peninsula. This piece could be directly related to the war events narrated in the *Bellum Hispaniense*, as some of its most important episodes took place in this region. It contributes to the increasingly advanced archaeological knowledge of the Roman civil wars in Hispania and also provides elements of analysis complementary to the corpus of projectiles with Caesarian inscriptions known to date.

Key words: Hispania; Montilla; Roman military archaeology; *Glans inscripta*; *Ipsca*; *Caesar*.

1. Introducción¹

Durante el año 2019 tuvimos noticia de la existencia de un proyectil de plomo –*glans plumbea*– de forma almadrada con inscripciones hallado de forma casual en el transcurso de labores agrícolas en las proximidades de la localidad cordobesa de Montilla. El lugar del hallazgo se encuentra en el paraje conocido como la Navilla de Cortijo Blanco, situado a escasos metros del cauce del arroyo de Cortijo Blanco, en su margen derecha; se trata de una ligera prominencia, inmediata al arroyo, que forma parte de la ladera sur de una elevación más destacada –a una cota de 325 msnm–, donde se ubica el yacimiento conocido como Cortijo Blanco o San Cristóbal², fechado de forma general en época romana. Establecer una relación directa entre un yacimiento arqueológico y la aparición de glandes en su entorno debe hacerse con la máxima cautela, más aún cuando no tenemos un conocimiento preciso sobre la tipología –villa, asentamiento rural, fortificación, etc.– ni sobre la cronología de estos lugares.

Mucho más relevante consideramos el hecho de que esta pieza se encontrara a unos 375 m al N de una importante vía de comunicación de este sector de la campiña, como es el Camino de los Garbanceros o del Pozo de las Aguaderas, cuyo trazado puede seguirse durante unos 13,5 km partiendo desde el flanco este del casco antiguo de Montilla hasta las inmediaciones de Nueva Carteya, donde enlaza con el Camino de Espejo a Baena. Pero, además, desde este Camino de los Garbanceros parte otro denominado Camino de la Lámpara, que transcurre

¹ Este trabajo forma parte de la actividad investigadora del proyecto I + D + I: HAR2017-82806-P: *Ciudades y complejos aristocráticos ibéricos en la conquista romana de la alta Andalucía. Nuevas perspectivas y programa de puesta en valor (Cerro de la Cruz y Cerro de la Merced)*, concedido dentro del Programa Estatal de Fomento de la Investigación científica y técnica de excelencia del Ministerio de Economía y Competitividad –ahora Ministerio de Ciencia, Innovación y Universidades–. El último firmante –JRM– ha desarrollado este trabajo como beneficiario de una ayuda para la Formación del Profesorado Universitario (FPU18/00735).

² En el actual PGOU de Montilla este yacimiento aparece denominado como ‘Cerro de la Tonta’ (ARA_32).

en su primera parte en paralelo al arroyo de Cortijo Blanco, constituyendo el límite o de la parcela en la que apareció este proyectil inscrito. Este Camino de la Lámpara también se dirige a Montilla siguiendo un trazado más al N que el anterior. La conexión que establecen estas vías con el sector más meridional de la campiña, donde se localizan los *oppida* del Cerro de las Cuevas o de Plaza de Armas (Morena, 1998: 31-44), lugar de aparición de varios proyectiles de plomo aún inéditos, hecho que es preciso tener en cuenta³ (Figs. 1-3).

Pensamos que estos hallazgos, además de otros que hemos conocido pero que no han sido objeto de documentación por nuestra parte⁴, son relevantes en la contextualización de la pieza que se presenta ya que pueden ser puestos en relación con los combates producidos en la zona en el transcurso del *Bellum Hispaniense* (Melchor, 2005; Perea, 1996-97; Quesada y Moralejo, 2020).

³ Se trata de un lote de 17 proyectiles provenientes de las inmediaciones del entorno cercano del lugar de hallazgo. Estos lotes de proyectiles comparten con la pieza epigráfica un marco espacial específico en el entorno de Montilla, pero carecen de contextos arqueológicos definidos, aunque sí conocemos los lugares precisos de aparición. Los distintos hallazgos se han producido en el transcurso de labores agrícolas o bien de manera casual, pero en ningún caso están relacionados con una búsqueda deliberada o actividades de expolio. Cabe añadir que, en todos los casos, los hallazgos han sido notificados y puestos en conocimiento de las autoridades pertinentes por parte de aquellos que los llevaron a cabo. De esta manera nos ha sido notificada su aparición por parte de los museos correspondientes.

⁴ De esta misma zona procede otro lote importante, de aproximadamente medio centenar, de este mismo tipo de *glandes*, dos ellos con la inscripción MCP grabada. En su día, esta inscripción fue desarrollada y leída por S. Perea (1996-1997: 170) como: *M(unda) C(apta) P(osita)*; *M(unda) C(ircumdata) P(osita)*; o quizás *M(unda) C(aede) P(ugna)*. La lectura, si bien es posible desde el punto de vista estrictamente epigráfico y paleográfico, resulta muy incierta considerando el elenco de abreviaturas que hasta ahora tenemos disponible en el ámbito de la epigrafía de las *glandes inscriptae* localizadas en la Península Ibérica.



FIG. 1. Principales lugares citados en el texto: 1) Navilla de Cortijo Blanco, lugar de hallazgo de la glans inscripta aquí presentada; 2) yacimiento de Ipsca; 3) Montilla; 4) Ulia Fidentia, actual Montemayor; 5) Ategua; 6) Torreparedones, Baena; 7) Espejo (elaboración propia sobre base cartográfica del IGN).

2. *Glans plumbea* con inscripción

La *glans inscripta* objeto de estudio (Fig. 4) es un proyectil de morfología almendrada elaborado en plomo. Sus medidas son 4,5 cm de longitud \times 2 de anchura \times 1,7 de altura y su peso es de 71,1 g. Ha sido compuesta mediante dos valvas unidas en un eje central de sutura que, en este caso, apenas es perceptible, lo que indica, por una parte, su fabricación a molde y, por otra, una factura en la que la línea de unión de ambos caparazones es delgada y no presenta rebabas. Ambos extremos, especialmente el más apuntado, tienen señales de haber sido cortados a cizalla, instrumento característico para separar unos proyectiles de otros, tras su extracción del molde. Tipológicamente (Fig. 5) puede asignarse al subtipo general 2b de Völling (1990: 34, 57-58 y

tav. 3), en el que se integran los proyectiles bivalvos con cuerpo ovoide y extremos apuntados⁵.

El estado de conservación del proyectil es bueno y ha llegado prácticamente íntegro, aunque presenta algunos golpes y desperfectos propios de este tipo de piezas cuando son localizadas en superficie. En primer lugar, se distingue claramente un golpe en una de las zonas de sutura de ambas valvas a la mitad de la pieza, golpe practicado recientemente con un instrumento cortante, como un pico o una herramienta similar. Probablemente esto ocurrió cuando se removían los terrenos con algún tipo de arado o instrumento agrícola. Destaca asimismo

⁵ Conviene advertir la necesidad de una revisión de las clasificaciones morfológicas de Völling que, en parte, ya ha sido emprendida por nuestra parte y en sintonía con recientes trabajos como el publicado por F. Romeo (2021).



FIG. 2. Localización de los hallazgos en el entorno inmediato de Montilla de glandes con contexto espacial conocido; la numeración de 1-6 se corresponde con la de la tabla recogida en la siguiente figura (elaboración propia sobre base cartográfica del IGN).

otra pérdida parcial de masa provocada también por un golpe en el extremo menos apuntado, que podría deberse, en este caso, al impacto del proyectil con alguna superficie dura cuando fue utilizado como arma arrojadiza, si tenemos en cuenta el ángulo de la fractura y que está muy rodado. Por lo demás, la superficie de plomo presenta, como es habitual, una serie de concreciones y pequeñas pérdidas de masa a lo largo de todo el cuerpo que no dificultan la lectura de las dos inscripciones que porta en ambos lados.

El peso del proyectil es un aspecto clave para fijar su cronología cuando las *glandes* no incorporan inscripciones y no contamos con materiales arqueológicos complementarios (Quesada *et al.*, 2015: 346-348; Moralejo y

N.º DE LA PIEZA	PESO (g)	LONGITUD MÁXIMA (cm)	ANCHURA MÁXIMA (cm)	LUGAR DE HALLAZGO
1	71,1	4,50	2,00	Navilla de Cortijo Blanco
2	46,5	4,38	1,74	Cerro de las Caleras, Ladera Oeste
3	80,7	4,35	1,74	Cerro de las Caleras, Cumbre
4	53,8	4,80	1,80	Cerro del Castillo
5	45,6	4,10	1,61	Huerta de Pilatos
6	44,8	3,72	1,62	La Arquita
7	79,8	4,62	2,03	Área entre Montilla, Espejo Nueva Carteya
8	44,5	3,46	2,82	
9	57,5	4,74	1,86	
10	88,1	4,92	2,49	
11	50,2	3,87	1,77	
12	74,0	4,51	1,83	
13	57,4	39,0	1,90	
14	62,9	40,1	1,92	
15	53,4	41,3	1,91	
16	67,9	40,2	2,02	
17	79,0	45,0	2,00	
18	86,6	53,4	2,00	

FIG. 3. Lugares de hallazgo y características físicas de las glandes recuperadas en la zona.

Saavedra, 2016: 48-51; Quesada y Moralejo, 2020; Romeo, 2021). Si atendemos a los valores medios de peso de este tipo de armamento documentados en la Península Ibérica, cabe, con las debidas precauciones, situar la pieza en el contexto de las guerras civiles romanas en Hispania a lo largo del s. I a. C. Los pesos medios de los proyectiles documentados en contextos anteriores, como la II Guerra Púnica, se alejan bastante de los observados aquí (Quesada *et al.*, 2015: 348, fig. 16; Moralejo y Saavedra, 2016: 52-55). Y dentro de este contexto, siempre resulta más complicado atribuir los proyectiles al período sertoriano o al de las guerras cesariano-pompeyanas. En este caso, es fehaciente que, en la zona de los hallazgos presentados, se produjeron batallas entre tropas cesarianas y pompeyanas, no habiendo evidencias de enfrentamientos conocidos de las guerras sertorianas. Efectivamente, las inscripciones de la *glans*, que veremos más adelante, respaldan la ubicación cronológica de estos proyectiles a mediados del s. I a. C., en el ámbito de la disputa entre César y Pompeyo.

También por su forma y peso, el proyectil que nos ocupa tiene cabida en uno de los grupos mejor definidos de los que actualmente estamos recuperando mediante prospección arqueológica intensiva en el campo de batalla documentado en Montemayor, la antigua *Ulia Fidentia*, situada a unos 12 km al NO del lugar de hallazgo de este ejemplar. De estos proyectiles de *Ulia*, ninguno cuenta con inscripción, pero por su cantidad y variedad son un grupo altamente representativo para establecer parámetros tipológicos de datación (Quesada y Moralejo, 2020)⁶.

⁶ El equipo de investigación del proyecto mencionado anteriormente, liderado por J. Moralejo y F. Quesada, está realizando prospecciones intensivas en el entorno de la actual población de Montemayor (Córdoba) y ha recuperado más de dos centenares de *glandes* de plomo, entre otros elementos de armamento romano bajorrepublicano, datables a mediados del s. I a. C. y atribuibles a los asedios de *Vlia Fidentia*. Las piezas encajan perfectamente en sus valores de pesos medios con las cifras propuestas para los conjuntos asignados a la época cesariano-pompeyana que presentan los valores más elevados. La prospección sigue en marcha y los materiales están en proceso de estudio (Quesada y Moralejo, 2020).

3. Epigrafía de la *glans plumbea*

En la pieza que se presenta aparecen dos inscripciones, desarrolladas en sentido longitudinal y situadas en lados opuestos. Las letras estarían grabadas, con el suficiente grosor, en cada una de las valvas del molde, de modo que, una vez solidificado el plomo, quedan destacadas en relieve sobre el cuerpo del proyectil. Trataremos a continuación ambas inscripciones de forma individual como inscripción A e inscripción B (Figs. 4-5).

- Inscripción A: Las letras tienen 0,8/0,9 cm de altura y se trata de capitales homogéneas en módulo. Se distinguen claramente 5 letras sin interpunciones. Dos de las letras, la s y la c, presentan desgastes en la superficie del plomo,

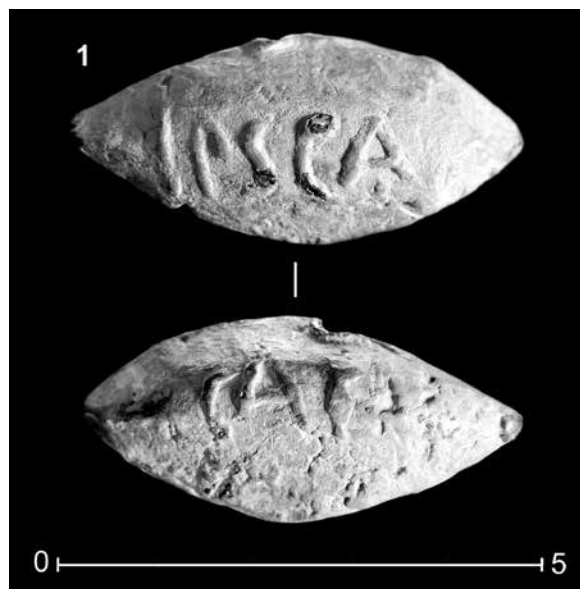


FIG. 4. *Glans* inscripta localizada en Montilla.



FIG. 5. Dibujo de la *glans* inscripta localizada en Montilla.

pero estos no afectan a su lectura. No se aprecia cartela para encuadrar el texto. La inscripción es claramente legible y no presenta ningún tipo de abreviaturas ni signos específicos. Se lee como sigue: *IPSCA*.

- Inscripción B: Las letras miden 0,6/0,8 cm de altura y se distinguen cuatro letras sin interpunción. La lectura es más complicada que en la inscripción A debido al deterioro de la superficie de plomo, a los golpes y a la peor ejecución del epígrafe. Se trata de letras capitales, en este caso de factura más tosca que en el otro lado, con alturas y módulos irregulares, así como una disposición u *ordinatio* igualmente poco cuidada sobre el soporte. Destaca la primera C practicada de manera irregular y de óculo muy cerrado, la A de astas abiertas y travesaño, sobre todo la E de asta engrosada y travesaños atrofiados y la S de altura inferior y módulo irregular. La propuesta de lectura sería *CAES(AR)*.

El primer aspecto a tener en cuenta es que, como hemos indicado antes, ambas inscripciones forman parte de un mismo mensaje, ambos términos han sido vinculados intencionadamente y por razones muy concretas que trataremos de desentrañar. No obstante, los dos epígrafes resultan especialmente relevantes tanto individualmente como en conjunto. *Ipsca* es el primer topónimo identificado hasta la fecha en un proyectil de honda en la Península Ibérica y de los escasos ejemplos documentados en la epigrafía de este tipo de *instrumentum*. *Caes(ar)*, con permiso de otra inscripción que trataremos, es el primer testimonio documentado de mención epigráfica explícita a Gayo Julio César no sólo en la Península Ibérica, sino en los registros principales y actualizados de *glandes inscriptae* conocidos hasta ahora (Zagenmeister, 1885; Benedetti, 2012; Díaz, 2005: 232-235, figs. 1-2 y anexo; Pina y Zanier, 2006: 32-39; López Vilar, 2013a, 2013b)⁷. Por otra parte, la vinculación de un topónimo, como veremos,

⁷ Es preciso tener en consideración la prolífica actividad de falsificación epigráfica que afecta también a las *glandes inscriptae*. Por ello conviene manejar con cautela materiales procedentes, por supuesto, de rebuscas clandestinas o bien de colecciones privadas y del mercado anticuario

muy concreto, específico e identificable de la geografía hispana y el nombre del dictador adquiere una significación capital en el contexto del período.

Atendiendo al tipo de inscripciones que aparecen normalmente en las *glandes inscriptae* romanas estas se pueden clasificar, en términos generales, en cinco grandes agrupaciones (Zagenmeister, 1885: xv-xviii; Benedetti, 2012: 35). En primer lugar, aquellas que portan los nombres de las unidades militares con número y titulación: *Leg(io) II o Leg(io) XIII*, por ejemplo, para la campaña de *Munda* (Pina y Zanier, 2006: 33-34). En segundo lugar, aquellas que portan los nombres de los responsables de las unidades de honderos: *Scae(va)*, en alusión, por ejemplo, al centurión *M. Casius Scaeva* de las legiones cesarianas, y en alguna ocasión también al fabricante de los proyectiles. El tercer grupo se compone de aquellas cuyas inscripciones aluden directamente a las ciudades y pueblos que participaron en las distintas campañas. Un cuarto grupo de inscripciones, las más comunes, son aquellas que hacen referencia directa a los comandantes de los ejércitos entre los que podemos ver a relevantes figuras históricas como Pompeyo y sus hijos, Sertorio, Gayo César Octaviano o Tito Labieno. En la Península Ibérica las más abundantes son las que aluden a Pompeyo y sus hijos bajo la forma *Cn(naeus) Magnus Imp(erator)*, con diversas variantes (Pina y Zanier, 2006: 30-32, entre otros), y las que celebran a Sertorio como legítimo procónsul de Hispania bajo la forma *Q(uintus) Sert(orius) Proco(n)s(ul)* y diversas variantes, normalmente asociadas también a iconografía y mensajes determinados que añaden carga simbólica al significado político del mensaje (Beltrán, 1990: 211-226; García González, 2012-13: 189-206; 2018: 18-22).

La intención política de estas inscripciones es evidente y el mensaje estaba predominantemente destinado a los propios, a la tropa que lideraban estos caudillos, más que al enemigo propiamente dicho. Los epígrafes sobre los proyectiles eran un medio muy eficaz de materializar de manera escueta y concisa un mensaje político que podía alcanzar

como las editadas por Pina y Zanier (2006). Sobre la falsificación de *glandes inscriptae*: Laffi, 1981.

un gran número de receptores y reforzar los lazos de cohesión de las tropas con la causa de sus generales (Díaz, 2005: 231; Moralejo y Saavedra, 2016: 50). Un último grupo, también bastante numeroso en ejemplares, comparte la característica general de portar mensajes más mundanos, vinculados directamente a la mentalidad militar y todos ellos de tono vulgar y ofensivo, siguiendo una costumbre ya documentada en proyectiles con inscripciones griegas del período helenístico.

Considerando este marco general, las inscripciones de la *glans* de Montilla se pueden inscribir, evidentemente, en dos de estos grupos. La inscripción A, *Ipsca*, es atribuible al tercer grupo, en el que figuran topónimos o etnónimos que recogen los nombres de las *civitates* y pueblos que participaron en una campaña bélica. Estos son menos numerosos y los paralelos directos más difíciles de rastrear. Y la inscripción B, *Caes(ar)*, al que hemos denominado grupo cuarto, en el que aparecen los nombres de los grandes comandantes y directores de legiones, solos o acompañados de algún tipo de iconografía o mensaje explícito.

Comenzando por la inscripción A, la inscripción *Ipsca*, es claramente legible y podemos identificarla, fuera de toda duda, con el *oppidum* ibérico y después *municipium* del mismo nombre. Atendiendo primero a la presencia de topónimos en las *glandes inscriptae*, ya hemos señalado que estos resultan escasos en la documentación conservada, hasta tal punto que en todos los ejemplares conocidos hasta ahora en la Península Ibérica no contamos con ninguno, no sólo con ninguna otra mención a esta ciudad, sino con ningún topónimo documentado. Ello convierte a la *glans* montillana en un *unicum* hasta la fecha; la primera mención explícita a una ciudad del período en Hispania y en el corpus de *glandes inscriptae* con inscripción latina conocido hasta la fecha. A ello cabe añadir que es, cronológicamente, la primera mención epigráfica de la ciudad. Los pocos testimonios referentes a ciudades o bien a pueblos que participaron en campañas bélicas aparecen en territorio itálico. Todas las menciones conocidas se han documentado en ejemplares que han sido datados a lo largo del s. I a. C., y buena parte de los que

podemos destacar procede de los alrededores de Áscoli, la antigua *civitas* de *Asculum*. Un buen número de ellos presentan la inscripción *Ital(i)*⁸; otros dos portan inscripciones: *Itali / T(itus) L(afrenius) pr(aetor)*⁹ e *Italie(n)ses*¹⁰, y otro: *Asc(u)lanis / [d]on(um)*, aludiendo irónicamente al proyectil como obsequio de los habitantes de *Asculum*¹¹. Todos hacen referencia a los aliados itálicos que combatieron a Roma en las guerras de conquista de la Península. Otros dos proyectiles procedentes también del entorno de Áscoli incorporan el epígrafe *Op(i)tergi(norum?)*¹². En cualquiera de sus dos posibles desarrollos: *Op[i]ter(i)g(i)(?)* o, la más probable *Op(i)tergi(norum?)*, el epígrafe se refiere a los habitantes de la ciudad de *Optergium*, que combatieron al lado de Roma en la batalla de *Asculum*. Finalmente, otro nutrido grupo de *glandes* portan la inscripción *Fir(mani)*¹³. Esta última se puede interpretar, sin gran problema, como alusiva a los habitantes de *Firmum* en el *ager Picenus*. Todos estos testimonios certifican la costumbre de colocar el nombre de pueblos que participaron de manera directa en los conflictos bélicos del s. I a. C., en este caso en Italia, y constituyen, a nuestro juicio, un paralelo para nuestro proyectil en la medida en que *Ipsca* aparece involucrada como ciudad en el conflicto entre César y Pompeyo en una zona en la que, como sabemos, se produjeron combates. Sin embargo, en ninguna de las fuentes escritas sobre el *Bellum Hispaniense* encontramos este topónimo. Más adelante nos ocuparemos de la significación que esto tiene en el ámbito específico de las guerras cesariano-pompeyanas en la *Ulterior*.

Volviendo a la inscripción B contamos con dos tipos de paralelos compuestos por un abundante grupo de proyectiles del *Bellum Perusinum* y, más

⁸ *CIL* I 850, 2 = *CIL* IX 6086, 4-2; *CIL* I 850, 2 (p. 959) = *CIL* IX 6086, 4-2, y *CIL* I 850, 3 = *CIL* IX 6086, 4-3.

⁹ Zagenmeister, 1885: 128 = *CIL* I 848 (p. 959).

¹⁰ *CIL* I 853 (p. 959).

¹¹ *CIL* I 859 (p. 959) = *CIL* IX 6086, 11.

¹² *CIL* I 878, 2 = *CIL* IX 6086, 30-2 (p. 692); *CIL* I 878, 3 (pp. 959-960) = *CIL* IX 6086, 30-3 (p. 692).

¹³ *CIL* I 854, 34 (p. 959) = *CIL* IX 6086, 6-34; Zagenmeister, 1885: 129b; Zagenmeister, 1885: 129c; *CIL* I 854, 21 (p. 959) = *CIL* IX 6086, 6-21, entre otros.

específicamente, otro proveniente del s de España. Encontramos la inscripción *Caesar* en 11 ejemplares provenientes de diversas colecciones y todos ellos asociados claramente al contexto de dicho enfrentamiento, fechables, por tanto, entre los años 41 y 40 a. C.¹⁴. Todos estos proyectiles comparten la misma inscripción con la variante *Felix*. El término *Caesar* es totalmente legible en algunos y aparece parcialmente conservado en otros, aunque en ninguno de ellos lo encontramos abreviado, sino completamente desarrollado, lo que resulta bastante llamativo (Benedetti, 2012: 157-160, tav. 7-10). La inscripción incorpora, además, en todos los casos, el término *imperator* y aparece también acompañada por el *fulmen* o haz de rayos en la otra cara del proyectil. Por su parte, en el contexto específico de la Península Itálica, y del período y sucesos asociados a los proyectiles, estos epígrafes han de atribuirse al entonces todavía triunviro Gayo César Octaviano, que había tomado el gentilicio de su padre adoptivo y lo hacía valer entre sus tropas. El *nomen Caesar* está funcionando en estos casos como reflejo de la *salutatio imperatoria* con la que sus propias tropas honraban a Octaviano al que llamaban ya por entonces “*Novus Caesar*” (Mangiameli, 2007: 429). En una forma análoga se representaron en las *glandes* de Hispania, como hemos visto, los hijos de Pompeyo. El signo del *fulmen* parece poder interpretarse sin mayores problemas como emblema de las tropas cesarianas, por una parte (Zagenmeister, 1885: 13), y, por otra, como asimilación de los conceptos de potencia y velocidad del rayo y la *glans*, pues ambos infligían un

impacto súbito y poderoso que provocaba la muerte (Poux y Guyard, 1999: 29). Por lo que respecta a este último símbolo, aparece en Hispania normalmente vinculado a las *glandes* de la *legio II*, una de las unidades implicadas en el *Bellum Hispaniense*, en este caso bajo el mando de los pompeyanos, y a una serie de proyectiles anepígrafos que aparecen en El Gandul junto con otros de la *legio XIII*, también pompeyana (Díaz, 2005: 230 y n. 101).

La epigrafía de los paralelos descritos –el César del *Bellum Perusinum* es lógicamente Octaviano– los coloca como referentes indirectos para el estudio de nuestra pieza. Sin duda la presencia de la inscripción *Caesar* da testimonio del uso epigráfico de este término en las *glandes inscriptae*, así como de su significación eminentemente política, pero no asociado a Julio César ni en el marco de las guerras que libró el dictador en su pugna por el control de la República. Resulta, asimismo, llamativo que el término no aparezca abreviado ni en una sola ocasión en el registro epigráfico mencionado. En muchos de los ejemplares recuperados en Italia la inscripción ocupa la totalidad de la superficie de la *glans*, lo que indica que habría, probablemente, una preocupación expresa por que se leyera la palabra completa. Es cierto que la abreviatura *Caes* sería bien conocida en el momento y fácilmente asociable a César en esos contextos, sin embargo, al tratarse de soportes epigráficos de tamaños tan reducidos la abreviatura podría también llevar a confusión y por ello los proyectiles itálicos incorporarían el término completo. Ello nos debe llevar a ser cuidadosos a la hora de desarrollar nuestra abreviatura.

Un paralelo más cercano, por contexto histórico, geográfico y epigráfico, puede arrojar luz sobre la verosimilitud de la lectura. Parece que puede relacionarse con las guerras entre César y Pompeyo un pequeño grupo de 5 proyectiles hallados en la zona meridional peninsular: Extremadura, Sevilla, Córdoba y Jaén (García-Lalana, 1991-93: 106-107; *CIL* II² 5, 55; *CIL* II² 7, 168; *CIL* II² 5, 56; Díaz, 2005: 229-230 y anexo ns. 61-65). Todos ellos portan el lema *Accipe*, combinado ocasionalmente con el

¹⁴ *CIL* XII 6721,12B = Benedetti, 2012: 54, n. 3: *Caesar Imperator* // ((fulmen)); *CIL* IX 6721, 12B = Benedetti, 2012: 54-55, n. 4: *Caesar imp(erator)* // ((fulmen)); *CIL* I 705 = Benedetti, 2012: 55, n. 5: *C[al]aesar imp(erator)* // ((fulmen)); Benedetti, 2012: 56, n. 6: *Caesar imp(erator)* // ((fulmen)); Benedetti, 2012: 57, n. 7: *Ca[e]sa[r] imp(erator)* // ((fulmen)); Benedetti, 2012: 57, n. 8: *Caesar imp(erator)* // ((fulmen)); *CIL* XI 6721,15^a = Benedetti, 2012: 69, n. 26: *Felix/Caesar im[p(erator)?]* // ((fulmen)); *CIL* XI 6721,15 = Benedetti, 2012: 69-70, n. 27: *Felix/Caesar im[p(erator)?]* // ((fulmen)); *CIL* I 696 = Benedetti, 2012: 70, n. 28: *Felix/Caesar im[p(erator)?]* // ((fulmen)); *CIL* XI 6721,8 = Benedetti, 2012: 87, n. 56: *[.]O[.] / C Cae(sar) (?)*; *CIL* XI 6721,16 = Benedetti, 2012: 100, n. 80: *Caesar* // ((fulmen).

símbolo del *fulmen* en la otra cara¹⁵. De estos cinco ejemplares es verdaderamente relevante para nosotros uno que procede de un lugar indeterminado de la provincia de Jaén, que reza supuestamente *Caes // acipe* y que los editores, en este caso de *CIL II*², 5 – *CIL II*² 5, 55– y posteriormente Díaz Ariño (2005: 234, anexo n. 60), desarrollan *Cae(sar?) // Ac(c)ipe*. Este último investigador desarrolla la inscripción con ciertas reservas y la relaciona con las guerras civiles, pero no la trata, quizá y de ser correcta esta lectura, con la relevancia que tendría desde el punto de vista epigráfico e histórico. Si damos por buena esta lectura, estaríamos, en primer lugar, ante la única pieza que, hasta el momento, es un paralelo directo de nuestro proyectil y que nos apoyaría para desarrollar *Caes(ar)*.

Este ejemplar jiennense y el montillano que presentamos son las dos *glandes* en las que podría aparecer mención epigráfica explícita a Cayo Julio César, que es el único que podría ser nombrado de este modo en el contexto y el ambiente del período, los episodios hispanos de las guerras contra los pompeyanos entre los años 48 y 44 a. C. Esta exclusividad no se ciñe a la Península Ibérica, pues, como ya hemos visto, las *glandes* itálicas se refieren a Octaviano, pero no contamos, hasta donde nosotros conocemos, con ningún otro proyectil publicado que presente una mención al dictador. Esto es ya de por sí destacable y más si consideramos la escasez de *glandes inscriptae* que podemos asociar al bando cesariano en el marco de las guerras civiles. En la Península Ibérica, tan sólo estudios recientes que se han ocupado del centurión *Scaeva*, probablemente, el centurión *M. Casius Scaeva*, que sirvió en la *legio XII* y combatió en *Dyrrachium*, proporcionan argumentos para asociar epígrafes de proyectiles con las tropas cesarianas (López Vilar, 2013a: 175-184 y 2103b: 432-457; Moralejo y Saavedra, 2016: 64-66).

¹⁵ 1. *CIL II*² 5, 55 = Díaz, 2005: 234, anexo n.º 61: *Cae(sar)//ac(c)ipe*; 2. García-Lalana, 1991-93: 106-107 = Díaz, 2005: 234, anexo n. 62: *Ac(c)ipe // ((fulmen))* *CIL II*²; 3. García-Lalana, 1991-93: 106-107 = Díaz, 2005: 234, anexo n. 63: *Ac(c)ipe // ac(c)ipe*; 4. *CIL II*² 7, 169 = Díaz, 2005: 234, anexo n. 64: *Ac(c)ipe /-----? // ((fulmen))*; 5. *CIL II*² 5, 56 = Díaz, 2005: 56 = Díaz, 2005: 234, anexo n. 65: *Ac(c)ipe // ((fulmen))*.

Además, hasta ahora, sólo se han podido localizar proyectiles con inscripciones atribuibles al bando cesariano en la *provincia Citerior*, y vinculados normalmente a combates en el ámbito de la campaña de *Ilerda*, en ningún caso en la *Ulterior*, donde se produjeron los enfrentamientos más destacados y definitivos de la contienda en Hispania¹⁶. Por tanto, la presencia del *cognomen Caesar* es por sí misma una novedad muy relevante en este contexto. Ahora bien, el imperativo *accipe* que acompañaría a la leyenda en la *glans* de Jaén viene a poner en evidencia que en ese caso el proyectil ha de interpretarse de la forma tradicional, es decir, procedente del bando pompeyano y destinado al ejército contrario, el cesariano, pues *accipe* viene a significar ‘recíbelo’ o ‘toma’¹⁷. A ello cabe añadir que la presencia del vocativo *Caesar* acredita que el mensaje habría de ser ‘tómalo, César’, no a la inversa, pero antes cabría objetar algunas cuestiones de importancia a la hipótesis de lectura del proyectil jiennense.

La fotografía con la que contamos de la pieza de Jaén, cuyo lugar de depósito actual no hemos podido conocer, resulta poco esclarecedora respecto a la inscripción. Si juzgamos por la fotografía¹⁸, podría leerse también *Sae* y no *Cae*, siendo efectivamente *Ac(c)ipe* la inscripción del otro lado. En la fotografía se aprecia claramente un trazo final curvo en la primera letra que la convertiría en una *s* e imposibilitaría la lectura propuesta. Si atendemos a la paleografía de las letras, los demás trazos de la *c/s*, óculo pequeño y ausencia de remates, *A* de astas abiertas y travesaño, se asemejan, pero la *E* de este proyectil es de travesaños desarrollados y asta fina, no como

¹⁶ Nos referimos a materiales que han sido publicados hasta la fecha.

¹⁷ Para la traducción del término optamos, de todos modos, por una traducción más vulgar al español que sería ‘cómelo’, que refleja mejor a nuestro juicio el espíritu original del mensaje.

¹⁸ Sólo hemos podido acceder a la fotografía original disponible en los archivos del Centro *CIL II-UAH* (Alcalá de Henares) que fue la empleada en la publicación del volumen de *CIL II*² 5. Agradecemos a la Dra. H. Gimeno, directora del centro, habérsela mostrado. No hemos podido conocer su lugar de depósito para acceder a ella y realizar una autopsia de primera mano.

la que encontramos en el ejemplar de Montilla. En cualquier caso, la paleografía propiamente dicha no nos puede ayudar mucho en este tipo de testimonios epigráficos por la propia técnica utilizada y las características específicas del soporte, por lo que no constituye más que un criterio de carácter aproximativo. Tipológicamente el modelo es el mismo en los dos proyectiles, pertenecientes al subgrupo Völling 2b, bivalvos y almendrados. No podemos, ni mucho menos, asegurar la lectura *Cae(sar)* de esta pieza a la luz de la fotografía disponible y, si bien no lo descartamos, debemos ser muy prudentes a la hora de considerarla como un paralelo directo. Ello no es óbice, de todos modos, para que podamos proponer *Caes(ar)* en nuestra inscripción de Montilla, considerando, además, que la *c* es mucho más clara y la abreviatura presenta una letra más. Precisamente esta letra de más es también un factor adicional para reconsiderar no sólo la lectura de la *glans* jiennense, sino también el desarrollo epigráfico que se ha sostenido.

Así las cosas, optamos por mantener la lectura propuesta para la inscripción *B* de la *glans* montillana, al menos a título de hipótesis probable, y considerar la pieza de Jaén como posible paralelo epigráfico, aunque discutible, y, de serlo, perteneciente al contexto de las guerras civiles, pero al bando pompeyano. Ahora bien, más arriba hacíamos hincapié en la necesidad de considerar ambas inscripciones de nuestra pieza, la *A* y la *B*, como parte de un mismo mensaje, una da sentido a la otra para concluir la interpretación epigráfica y situarla apropiadamente en su marco histórico. En este sentido, y a la luz de las lecturas y paralelos expuestos, parece claro que la ciudad de *Ipsca* y sus habitantes aparecen deliberadamente alineados con el bando cesariano y se preocupan por reflejar esta alianza política en la munición de los cuerpos de honderos. Las inscripciones plasman de manera muy concreta y específica la vinculación entre César y la ciudad ibero-romana y nos sugieren que se habría producido un enfrentamiento entre cesarianos y pompeyanos en la zona de Montilla, a unos 19 km en línea recta al so de la propia *Ipsca*.

Ipsca es conocida tanto por la epigrafía como por la toponimia que se ha conservado hasta nuestros días y su ubicación junto al cortijo de Izcar, en el término de Baena, no plantea ninguna duda (Valverde y Perales, 1903: 22-28; Osado, 1989, 1990; Rodríguez Neila, 1988: 320-321). El actual cortijo de Izcar se encuentra situado a unos 9 km al NO de la localidad de Baena por la carretera N-432 de Badajoz a Granada, aunque el asentamiento en sí se halla en el llamado Cerro de la Aldea, a unos 550 m al O del asiento del cortijo de Izcar. El lugar constituye una amplia meseta, ligeramente ondulada, delimitada al S por el río Guadajoz y al N por el cordel de Córdoba a Jaén (CP-325), con una cota máxima de 281 msnm. Esta vía de comunicación, que discurre paralela al río Guadajoz, por su margen derecha es también conocida como 'Vereda de Granada', que partiendo de *Corduba* llegaba a *Ategua*; pasaba junto a *Ipsca*, al S de Torreparedones y al N de *Iponoba*, y a la altura de la Laguna del Conde se bifurcaba en dos ramales, uno en dirección O-E encaminándose hacia *Sosontigi* (Alcaudete) y *Tucci* (Martos), mientras que el otro seguía una dirección NO-SE hacia Alcalá la Real y Granada. Es factible que este camino fuese utilizado por los ejércitos de César y los hijos de Pompeyo en la guerra civil (Melchor, 1991: 154; 1995: 133-139)¹⁹.

4. Conclusión

La relevancia de la *glans inscripta* aquí presentada radica en su condición de *unicum* epigráfico hasta la fecha, ya que se trata del primer ejemplar que presenta un topónimo propiamente dicho y, muy

¹⁹ Sobre el asentamiento en época ibérica cf. Villar (2000: 102-103); en referencia a la toponimia cf. Almagro (2012: 192); sobre la relación de la toponimia con la arqueología del entorno cf. Almagro (1983: 7-20; 1992: 37-76). Sobre materiales arqueológicos de época ibérica cf. Chapa (1985) y Morena (2004; 2020: 74-76). Sobre la ciudad romana y su estatuto jurídico cf. Carrillo (1991: 102-103); Chic (1998: 227); Sáez (2002: 396). Para la parte de la *prae-fatio* en el volumen de *CIL* II 2, 5, con un completo resumen incluyendo los testimonios epigráficos y arqueológicos.

probablemente, una mención explícita a Gayo Julio César tanto en Hispania como en el repertorio de *glandes inscriptae* conocidos. A ello cabe añadir que, de nuevo, se va ampliando paulatinamente el *corpus* de *glandes* con inscripción que podemos asociar a tropas cesarianas que combatieron en Hispania, y ya no sólo en la *Citerior*, sino en la propia *Ulterior*, donde se produjeron la mayoría de los más encontrados enfrentamientos.

Parece lógico pensar, además, que el proyectil epigráfico y los otros testimonios anepígrafos localizados en la zona, mencionados más arriba, pueden considerarse como un indicio serio sobre la presencia de tropas en las inmediaciones de Montilla dentro del marco general del *Bellum Hispaniense*. La inscripción atestigua, asimismo, que el *municipium* de *Ipsca Contributa* estaba alineado con la causa cesariana. De esta forma, se perfila la imagen de un núcleo urbano que, a pesar de estar rodeado de ciudades fieles a Pompeyo como *Ucubi*, *Ategua* o *Torreparedones*, parece mantenerse fiel a César, tal y como hizo *Ulia Fidentia*, de cuyo asedio y liberación sí tenemos noticia en las fuentes²⁰. Ahora bien, la vinculación directa del hallazgo analizado con un episodio concreto de los descritos por las fuentes literarias se antoja imposible a la luz de los datos de que disponemos²¹. Es una cuestión que sólo podrá dirimirse con la puesta en marcha de un proyecto de investigación como el que permitió localizar el escenario de la batalla de *Baecula* o como el que se desarrolla en torno a *Ulia*, en Montemayor, provincia de Córdoba.

²⁰ *BH* III; Dio. Cas. 32, 3-6.

²¹ Baste mencionar aquí que la zona de la que proceden es la misma que la propuesta por Sánchez-Molero (1867: 89) y Stofell (1887a: 30 y 312; 1887b: pl. 24), entre otros. Valverde y Perales (1903; 1967: 25-39); Carrasco (1903); Schülten (1924: 185-194; 1940: 136-13) para el *campus mundensis* que aparece en las fuentes escritas (*BH* III 27-28). Sobre la controversia científica en torno a la identificación del *campus mundensis*, en la que no entraremos aquí, cf. Ferreiro (1986-87: 123-125; 1994: 435-450; 2005: 381-396); Melchor (2005: 361-379); Gómez-Pantoja (2005: 89-137); Núñez-Quesada (2000: 191-220), y Corzo (2021: XIX y XXIII), que recogen lo fundamental, además de lo ya citado anteriormente.

Abreviaturas

- CIL* I = MOMMSEN, 1869.
CIL II = HÜBNER, 1975.
CIL II², 5 = STYLOW *et al.*, 1998.
CIL II², 7 = STYLOW *et al.*, 1995.
CIL IX = MOMMSEN, 1883.

Fuentes clásicas

- CAESAR, C. I.: *Alexandrian, African and Spanish Wars*. Traducción de WAY, A. G. ([1946] 1955). Loeb Classical Library. London.
- CAESAR, C. I.: *Guerra Civil. Guerra de Alejandría. Guerra de África. Guerra de Hispania*. Traducción, edición y notas QUETGLAS, P. J. (2005). Biblioteca Clásica Gredos, 342. Madrid: edit. Gredos.
- DIÓN CASIO: *Historia de Roma*. Introducción, traducción y notas de TORRES, J. J. y PLÁCIDO, D.: Libs. I-XXXV (2004); XXXVI-XLV (2004); XLVI-XLIX (2011) y L-LX (2011). Biblioteca Clásica Gredos. Madrid: edit. Gredos.
- L. CLAUDIUS CASSIUS DIO: *Roman History*. CARRY, E. (ed.) (1994): The Loeb Classical Library. London, 9 vols.

Bibliografía

- ALMAGRO, M. (1983): “Pilares-estela ibéricos”. En *Homenaje al Prof. Martín Almagro Basch*. Madrid, t. III, pp. 7-20.
- ALMAGRO, M. (1992): “Las necrópolis ibéricas en su contexto mediterráneo”. En *Congreso de Arqueología Ibérica. Las Necrópolis*. Serie Varia, 1. Madrid, pp. 37-76.
- BELTRÁN, F. (1990): “La *pietas* de Sertorio”, *Gerión*, 8, pp. 211-226.
- BENEDETTI, L. (2012): *Glandes Perusinae: Revisione e agiornamenti*. Opuscula Epigraphica del Dipartimento de Scienze dell’Antiquità, Sapienza Università di Roma, 13. Roma.
- CARRILLO, J. R. (1999): “*Turres Baeticae*: una reflexión arqueológica”, *Anales de Arqueología Cordobesa*, 10, pp. 33-86.
- CHAPA, T. (1985): *La escultura ibérica zoomorfa*. Madrid.
- CHIC, G. (1998): “La transformación de los sistemas de convivencia: hacia la transformación de las urbes en

- el sur de la península”. En MANGAS, J. (coord.): *Italia e Hispania en la crisis de la república romana: Actas III Congreso hispano-italiano*. Madrid: Univ. Complutense, pp. 295-306.
- CORZO, R. (2021): “La aportación de Sánchez-Molero a la identificación de *Munda* en Montilla”. En SÁNCHEZ-MOLERO, J. M.^a (edic. facsímil): *Breve reseña de las campañas de Cayo Julio César en España y examen crítico de la situación de Munda*. Córdoba, pp. XI-XXV.
- DÍAZ, B. (2005): “*Glandes inscriptae* de la Península Ibérica”, *Zeitschrift für Papyrologie und Epigraphik*, 135, pp. 218-236.
- FERREIRO, M. (1986-1987): “*Munda* y el Campus *Mundensis*”, *Anales de la Universidad de Cádiz*, 3-4, pp. 123-135.
- FERREIRO, M. (1994): “Cronología de la campaña de *Munda*”. En SAÉZ, P. y ORDÓÑEZ, S. (eds.): *Homenaje al Prof. Presedo*. Sevilla: Univ. de Sevilla, pp. 435-450.
- FERREIRO, M. (2005): “*Munda*”. En MELCHOR, E.; MELLADO, J. y RODRÍGUEZ NEILA, J. F. (eds.): *Julio César y Corduba. Tiempo y espacio en la campaña de Munda (49-45 a. C.)*. Actas del Simposio (Córdoba, 2003). Córdoba: Univ. de Córdoba, pp. 381-396.
- GARCÍA GONZÁLEZ, J. (2012-13): “*Quintus Sertorius pro consule*: connotaciones de la magistratura proconsular afirmada en las *glandes inscriptae Sertorianae*”, *Anas*, 25-26, pp. 189-206.
- GARCÍA GONZÁLEZ, J. (2018): “Glande inscrita de Sertorio procedente de Renieblas (Soria)”, *Boletín del Archivo Epigráfico*, 2, pp. 18-22.
- GARCÍA, M. y LALANA, M. (1991): “Algunos glandes de plomo con inscripciones latinas y púnicas hallados en Hispania”, *Acta Numismatica*, 21, pp. 101-108.
- GÓMEZ-PANTOJA, J. L. (2005): “Buscando *Munda* desesperadamente”. En MELCHOR, E.; MELLADO, J. y RODRÍGUEZ, J. F. (eds.): *Julio César y Corduba: tiempo y espacio en la campaña de Munda (49-45 a. C.)*. Córdoba, pp. 89-137.
- HÜBNER, E. (ed.) ([1869] 1957, 1975): *Corpus Inscriptionum Latinarum Editio Vol. II. Inscriptiones Hispaniae Latinae*. Berlin.
- LAFFI, U. (1981): *Ricerca antiquaria e falsificazioni ad Ascoli Piceno nel secondo Ottocento*. Pisa.
- LÓPEZ VILAR, J. (2013a): “*Glandes inscriptae* a l’ager *Tarraconensis*”. En *Homenaje a G. Alföldy*. Tarragona: ICAC, pp. 175-184.
- LÓPEZ VILAR, J. (2013b): “César contra Pompeyo. *Glandes inscriptae* de la batalla de *Ilerda*”, *Chiron*, 43, pp. 432-457.
- MANGIAMELI, R. (2007): “Forme di comunicazione scritta tra basi militari negli eserciti triunvirali”. En GRESCI, G. y PISTELATO, A. (eds.): *Studi in ricordo di Fulvio Mario Broilo, Atti del Convegno (Venezia, 2005)*. Padova, pp. 427-435.
- MELCHOR, E. (1991): “La red viaria romana de la campiña de Córdoba: sector oriental”. En *II Encuentros de Historia Local. La Campiña*. I. Córdoba, pp. 151-171.
- MELCHOR, E. (1995): *Vías romanas de la provincia de Córdoba*. Córdoba.
- MELCHOR, E. (2005): “Entre *Corduba* y *Munda*: la campaña militar del 45 a. C. y su desarrollo en la Campiña de Córdoba”. En MELCHOR, E.; MELLADO, J. y RODRÍGUEZ, J. F. (eds.): *Julio César y Corduba: tiempo y espacio en la campaña de Munda (49-45 a. C.)*. Córdoba, pp. 363-381.
- MOMMSEN, Th. (ed.) (1869): *Corpus Inscriptionum Latinarum. Vol. I*. Berlin.
- MOMMSEN, Th. (ed.) (1883): *Corpus Inscriptionum Latinarum. Inscriptiones Calabriae, Apuliae, Samnii, Sabinorum, Piceni Latinae*. Berlin.
- MORALEJO, J. y SAAVEDRA, J. M. (2016): “¿César contra Pompeyo? Nuevos hallazgos para el estudio de la inscripción SCAE en las glandes de honda de Hispania”, *Onoba*, 4, pp. 41-68.
- MORENA, J. A. (1998): “Reflexiones sobre el emplazamiento de *Soricaria* (*Bellum Hispaniense*, xxiv y xxvii), una nueva propuesta, el Cerro de las Cuevas de Sequeira (Castro del Río-Nueva Carteya, Córdoba)”, *Antiquitas*, 9, pp. 31-44.
- NÚÑEZ PARIENTE DE LEÓN, E. y QUESADA, F. (2000): “Una sepultura con armas de Baja Época Ibérica (o época romana republicana) en la necrópolis del ‘Cerro de las Balas’ (Écija, Sevilla)”, *Gladius*, 20, pp. 191-220.
- OSADO, C. (1989): “El municipio romano de *Ipsca*: cortijos de Izcar, Baena. Córdoba, I”, *Boletín de la Real Academia de Córdoba*, 117, pp. 151-172.
- OSADO, C. (1990): “El municipio romano de *Ipsca*: cortijos de Izcar, Baena. Córdoba (II parte)”, *Boletín de la Real Academia de Córdoba*, 118, pp. 365-383.
- PEREA, S. (1996-97): “Dos nuevas *glandes inscriptae* de la provincia de Córdoba”, *Arx*, 2-3, pp. 167-172.
- PINA, F. y ZANIER, W. (2006): “*Glandes inscriptae* procedentes de la *Hispania Ulterior*”, *Archivo Español de Arqueología*, 79, pp. 29-50.
- POUX, M. y GUYARD, L. (1999): “Moule à balles de fronte inscrit d’époque tardo-républicaine à Paris (rue de Saint-Martin)”, *Instrumentum*, 9, pp. 29-30.

- QUESADA, F.; GÓMEZ, F.; MOLINOS, M. y BELLÓN, J. P. (2015): "El armamento hallado en el campo de batalla de Las Albahacas-Baecula". En BELLÓN, J. P.; RUIZ, A.; MOLINOS, M.; RUEDA, C. y GÓMEZ, F. (eds.): *La segunda Guerra Púnica en la Península Ibérica*. Baecula: *arqueología de una batalla*. Jaén: Univ. de Jaén, pp. 311-397.
- QUESADA, F. y MORALEJO, J. (2020): "Tras las huellas de Julio César: los campos de batalla cesarianos de *Uliat* Montemayor y el hallazgo de un carro de época ibérica". En *Actualidad de la investigación arqueológica en España II (2019-2020)*. Madrid, pp. 229-252.
- RODRÍGUEZ NEILA, J. F. (1988): *Historia de Córdoba. Del amanecer prehistórico al ocaso visigodo*, I. Córdoba.
- ROMEO, F. (2021): "El sistema ofensivo y campo de batalla del entorno de la ciudad antigua del Cabezo de Alcalá de Azaila (Teruel). Primeros resultados", *Glaadius*, xli, pp. 67-89.
- SAÉZ, P. (2002): "Algunas consideraciones sobre el territorio de las ciudades de la Bética". En GONZÁLEZ ROMÁN, C. y PADILLA, A. R. (coords.): *Estudios sobre las ciudades de la Bética*. Granada: Univ. de Granada, pp. 389-445.
- SÁNCHEZ-MOLERO, J. M.^a (1867): *Breve reseña de las campañas de Cayo Julio César en España y examen crítico de la situación de Munda*. Madrid.
- SCHÜLTEN, A. (1924): "La batalla de Munda", *Boletín de la Real Academia de Córdoba*, 8, pp. 185-194.
- SCHÜLTEN, A. (1940): "Las guerras del 72-19 a. de J. C.". En *Fontes Hispaniae Antiquae*, v. Barcelona.
- STOFELL, E. (1887a): *Histoire de Jules César, II. Guerre civile. De la bataille de Pharsale à la mort de César*. Paris.
- STOFELL, E. (1887b): *Histoire de Jules César, I. Guerre civile. Planches*. Paris.
- STYLOW, A. U.; ATENCIA, R.; GONZÁLEZ FERNÁNDEZ, J.; GONZÁLEZ ROMÁN, C.; PASTOR, M. y RODRÍGUEZ OLIVA, P. (eds.) (1998): *Corpus Inscriptionum Latinarum. Vol. II. Inscriptiones Hispaniae Latinae. Editio altera. Part V. Conventus Astigitanus*. Berlin-New York.
- STYLOW, A. U.; GONZÁLEZ ROMÁN, C. y ALFÖLDY, G. (eds.) (1995): *Corpus Inscriptionum Latinarum. Vol. II. Inscriptiones Hispaniae Latinae. Editio altera. Part VII. Conventus Cordubensis*. Berlin-New York.
- VALVERDE Y PERALES, F. (1903): *Historia de la villa de Baena*. Toledo.
- VALVERDE Y PERALES, F. (1967): "El emplazamiento de Munda", *Boletín de la Real Academia de Córdoba*, 87, pp. 25-39.
- VILLAR, F. (2000): *Indoeuropeos y no indoeuropeos en la Hispania prerromana*. Salamanca.
- VÖLLING, T. (1990): "Funditores im römischen Herr", *Saalburg Jahrbuch*, 45, pp. 24-58.
- ZAGENMEISTER, C. (1885): *Glandes Plumbeae latinae inscriptae*. Ephemeris Epigraphica, vi. Berlin.