

LES MÀSCARES DEL TEMPLE D'ULLASTRET

M.^a Teresa Miró i Alaix

A les excavacions del temple situat a l'acròpolis del Puig de St Andreu (Ullastret) van aparèixer, entre el material procedent del reompliment del mateix, una sèrie de màscares votives en terracota, de les quals han aparegut també altres exemplars en altres zones del poblat, destacant una concentració dins el reompliment d'una cisterna hel·lenística (Oliva, 1955, 1958, 1959, 1960).

Aquestes poden proporcionar-nos informació sobre el culte rebut al temple en un moment ja avançat del món ibèric. Els estrats d'obliteració del temple, als quals corresponen les màscares votives, poden datar-se en torn al segle III a. C. a través dels materials d'importació trobats, si bé és possible que la seva construcció fos anterior.

Les màscares presenten unes característiques tècniques comunes, el que ens fa pensar que es tracti d'obres d'un mateix taller, segurament local, ja que les seves analogies amb altres peces de terracota trobades al mateix jaciment són evidents. La pasta és bastant depurada, majoritàriament de color ataronjat, i de vegades beige, amb desgredant de quars. Malgrat no tenir cap màscara completa les mesures serien d'uns 11 o 12 cm d'alçada per uns 9 o 10 cm d'amplada i 1 cm de gruix de les parets. Estan fetes a motlle, i la part posterior és còncaua. En moltes es conserven restes de pintura blanca, i en alguna s'observa, fins i tot, restes de policromia. En varis exemplars estan documentats uns forats de suspensió, a l'alçada de les orelles, el que fa pensar que les màscares estarien penjades, possiblement a les parets del temple.

En total se n'han comptabilitzat 29 fragments, dels quals tan sols 15 presenten trets definits per la seva classificació, sent la resta, majoritàriament, fragments del pentinat de les màscares.

Tipus de màscares

La individualitat d'aquestes màscares és, potser, la seva característica més important, ja que no poden atribuirse dues peces a un mateix motlle.

Iconogràficament les màscares d'Ullastret es poden agrupar en tres tipus:

1. Màscares idealitzades
2. Màscares expressives
3. Personatges mitològics

1. *Màscares idealitzades:*

Se'n conserven sis exemplars (Fig. 1)

Es caracteritzen per tenir rostres inexpressius, ulls poc marcats, llavis abultats, pentinats de rínxols. No es distingeix clarament el sexe, encara que possiblement podrien correspondre a màscares femenines. Les faccions són hel·lenitzants.

En el supòsit de que fossin màscares femenines podríem admetre un cert paral·lelisme amb algunes màscares de caràcter hel·lenitzant que trobem en jaciments púnics de Sardenya (Olbia, Monte Sirai, Stagno di Santa Gilla, Pani-Loriga) i Eivissa, les quals no es poden atribuir a una divinitat concreta. Aquestes màscares es poden datar al segle III a. C., podent arribar algunes fins el II a. C.

2. *Màscares expressives:*

Se'n conserven quatre exemplars (Fig. 2)

Aquest tipus té els rostres somrients, amb trets molt acusats, enfonsament de les galtes i el ulls, bo-

ques entreobertes, arrugues marcades. Les faccions són punititzants.

Malgrat la diferència cronològica recorden les màscares demoníaqes púniques i les dels grups D i G del santuari d'Àrtemis Orthia, amb uns trets més suavitzats pel pas del temps. Els tatuatges que creaven el rostre de les màscares més antigues s'han convertit en amples arrugues que solquen les galtes i fronts de les cares. El somriure es fa menys pronunciat, donant al rostre una expressió més aviat irònica que terrorífica. Malgrat tot es pot pensar en que ambdòs tipus complissin una funció semblant: l'allunyament dels mals esperits, espantant el mal mitjançant un aspecte grotesc.

Donat el seu realisme es podria considerar també la hipòtesi de que aquesta mena d'exvots representessin retrats dels oferents, tal com es dona al santuari d'Àrtemis Orthia al grup D (Dickins, 1929).

3. Personatges mitològics

a. Gorgona: Se'n conserven tres exemplars (Fig. 3)

La Gorgona representada a les màscares d'Ullastret correspon al tipus idealitzat, típic de l'època hel·lenística, amb expressió melancòlica i bella. Té rínxols, llavis abultats i serps lligades sota la barbata.

El tema de la màscara de Gorgona és molt corrent a Grècia des d'època arcaica, tant en exvots (exemples al temple d'Àrtemis Orthia, Rodes, Tirins, Itàlia), com a les antefixes i acróteres de temples.

Per Dickins (1929) les màscares de Gorgona tenen un caire apotropaic: aparició a l'ègida d'Atena, etc, al igual que per Benoit (1969), per a qui acompleix una funció protectora i repulsiva del mal tant pels vius com pels morts, fa d'intermediària amb Persèfone, protegeix la ciutat dels atacs enemics, equivalent a la funció dels caps tallats del món celta, però en una versió civilitzada.

b. Aquelous: Un exemplar

Es conserva només la part frontal d'una màscara amb les banyes de brau, motiu pel qual podria correspondre també a una màscara de bucrani o a una representació de Io, però donada l'expansió de les màscares d'Aquelous, sobre tot a la Campània i Etrúria, i l'escassetat o nul·la representació dels altres temes ens inclinen a considerar-la com un Aquelous.

La representació iconogràfica d'Aquelous en màscara és la següent: home barbut amb banyes i orelles de brau. Per Isler (1981) la màscara pot

acomplir funcions de culte, com als rites de Dionisos. Les representacions en màscares més antigues d'Aquelous són de finals del segle VI a. C. i principis del V a. C.

El mite d'Aquelous està relacionat amb la fertilitat i vinculat amb el culte a Dionisos com antic deu de la natura (Fernández Nieto, 1971).

c. Sàtir: Un exemplar (Fig. 4)

Cap pentinat amb rínxols amb una banya. Les màscares de sàtir són freqüents a època hel·lenística en que substitueixen al món púnic a les màscares grotesques, per influència dels contactes amb els grecs, que introdueixen a Cartago el culte a Dionisos, al qual estan vinculades les màscares de sàtir, membre del seguici del deu.

Tenim documentades màscares de sàtir a Tarent, Campània, Tuscània, Siracusa, Buccino, Itàlia, Eivissa, Cartago, Tharros i una màscara de Pan a Orvieto. La cronologia es mou entre els segles IV i III a. C.

Significat religiós

L'aparició de màscares de terracota com exvots del temple d'Ullastret se'nmarca dins de la corrent d'expansió d'aquest tipus pel Mediterrani a partir del segle VII a. C., encara que aquest tipus d'exvot no és massa corrent al món ibèric, en el que predominen les figures, ja siguin de bronze o terracota. Per aquest motiu cal cercar l'origen d'aquest tipus d'exvot no als santuaris ibèrics del SE, sinó al món colonial: neix dels contactes amb púnics i grecs, tan intensos a Ullastret degut al veïnatge d'Emporion. El perquè s'ofereix aquest tipus d'exvot i no un altre qualsevol planteja un problema d'interpretació religiosa. Blázquez (1983) apunta una relació amb el temple d'Àrtemis Orthia, però aquesta és una visió massa simplista, donat el desfàs cronològic i l'expansió del culte amb màscares per tot el Mediterrani.

Els antecedents més directes de les màscares d'Ullastret són les màscares demoníaqes púniques, les del santuari d'Àrtemis Orthia a Esparta i els pròtoms-màscares femenins que s'atribueixen a diferents divinitats (Atena a Lindos, Hera Teleia a Delos, Demèter-Core a Sicília, i en menor grau Àrtemis i Afrodita).

Al món púnic les màscares estan dedicades a Baal Hammon i Tanit Pene Baal, ambdòs, deus de la fertilitat i la fecunditat. Les màscares grotesques estan associades al ritus del sacrifici *molek*, la finalitat del qual és garantir la protecció de la ciutat.

Malgrat que el costum d'oferir aquest tipus de *sacra* als santuaris no és semítica sinó originària del món grec (Picard, 1966, p. 96), és important remarcar que possiblement el pas d'aquest tipus d'exvot al món ibèric es va fer a través dels contactes amb el món púnic, amb el qual en aquella època es mantenien intensos contactes comercials, tenint com a intermediari a Eivissa i Emporion que vivia un moment filo-púnic. Això es pot reaccionar amb la gran quantitat de material púnic que trobem a Ullastret als estrats corresponents al segle IV-III a. C.: monedes d'Ebussum, figures de Bes, els pebeters en forma de cap femení, els quals són una altra mostra de l'assimilació d'un objecte cultural púnic per part dels íbers, etc, el que denota segons Muñoz (1968) una intensa relació amb el món cartaginès, el que pot ser un motiu d'influència de cara a l'adopció de màscares com a exvot del temple.

Com s'ha pogut observar, generalment, els pròtoms i les màscares estan associats a divinitats relacionades amb la fertilitat i la protecció tant dels vius com dels morts, servint un mateix tipus de màscara per a diferents divinitats o rebent una mateixa divinitat tipus de màscara diversos, com pot ser el cas de Tanit i Baal Hammon.

Amb aquests pressupòsits seria una mica arriscat afirmar amb seguretat a quin deu estaria dedicat el temple, ja que per això necessitariem més elements dels que disposem fins al moment, però sí es pot apuntar til que es tractés d'una divinitat relacionada amb cultes a la fertilitat, el que seria bastant normal en un món en el qual la seva activitat principal consisteix en l'agricultura i la ramaderia. Pensem que en el mateix moment, a la zona ibèrica del NE (a l'igual que al Llevant), es produeix una forta expansió dels pebeters amb cap de Demèter el que també ens indica una relació amb una deessa agrària i protectora dels morts. No obstant no crec que fos probable que el santuari d'Ullastret estès dedicat a Demèter, sinó més possiblement a un altre tipus de divinitat, segurament autòctona del món ibèric, el culte de la qual sofreix modificacions amb l'assimilació de ritus foranis.

Bibliografia

- ALMAGRO, M^a J. (1980): *Corpus de las terracotas de Ibiza*. Biblioteca Prehistorica Hispana XVIII, Madrid.
- BENOIT, F. (1969): «Gorgone et "tête coupée", du rite au mythe», *A.E.A.*, 42, págs. 81-93.
- BLÁZQUEZ, J. M. (1983): *Religiones prerromanas. Primitivas religiones ibéricas II*, Madrid.
- CINTAS, P. (1946): *Amulettes puniques*, Tunis.
- DICKINS (1929): *The Masks*, a DAWKINS, R. et alii, *The sanctuary of the Artemis Orthia at Sparta*, J.H.S. Paper Supln 5. London.
- FERNÁNDEZ NIETO, F. J. (1971): «Sobre las representaciones del Aqueloo», *A.E.A.*, 44.
- HIGGINS, R. A. (1967): *Greek terracottas*. London.
- ISLER, P. (1981): «Achelous», a *Lexicon Iconographicum mytologiae classicae I*. Artemis Verlag. Zürich und München.
- LAUMONIER, A. (1956): *Exploration archéologique de Delos, XXIII: les figurines de terre cuite*, Paris.
- MARTIN, A., 1980, *Ullastret. Guia de les excavacions i del seu museu*. Girona.
- MIRÓ, M. T.: *Terracotes hellèniques i ibèriques a Catalunya*, Memòria de llicenciatura inèdita.
- MUÑOZ, A. M. (1968): «Sobre el comercio cartaginés en España», *Pyrenae*, 4, págs. 129-140.
- OLIVA, M. (1955): «Memoria de la 6^a campaña de excavaciones en Ullastret», *A.I.E.G.*, Vol. X, págs. 317-410.
- OLIVA, M. (1958): «Memoria de las 8^a y 9^a campañas de excavaciones en Ullastret», *A.I.E.G.*, Vol. XII, págs. 319-337.
- OLIVA, M. (1959): «Memoria de la 10^a campaña de excavaciones en Ullastret», *A.I.E.G.*, Vol. XIII, págs. 365-386.
- OLIVA, M. (1960): «Memoria de la 11^a campaña de excavaciones en Ullastret», *A.I.E.G.*, Vol. XIV, págs. 341-416.
- OLIVA, M. (1967): *Ullastret. Guia de las excavaciones y su Museo*. Girona.
- PESCE, G. (1961): *Sardegna punica*. Cagliari.
- PICARD, C. (1966): «Sacra punica. Étude sur les masques et rasoirs de Carthage», *Karthago XIII*.



Fig. 1: Màscara idealitzant.

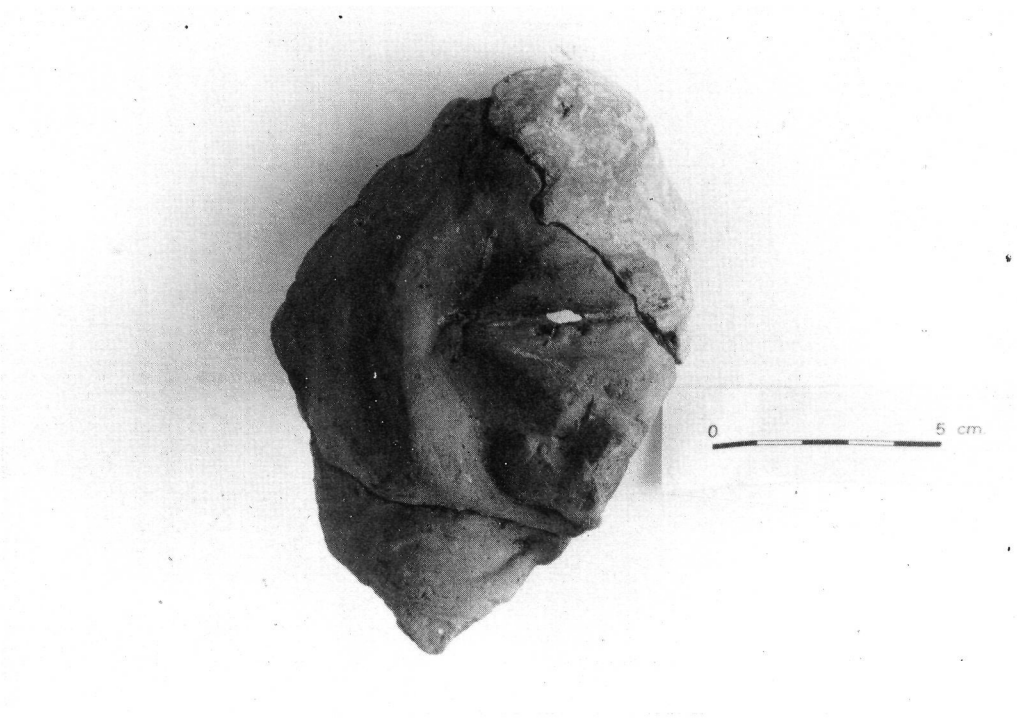


Fig. 2: Màscara expressiva.

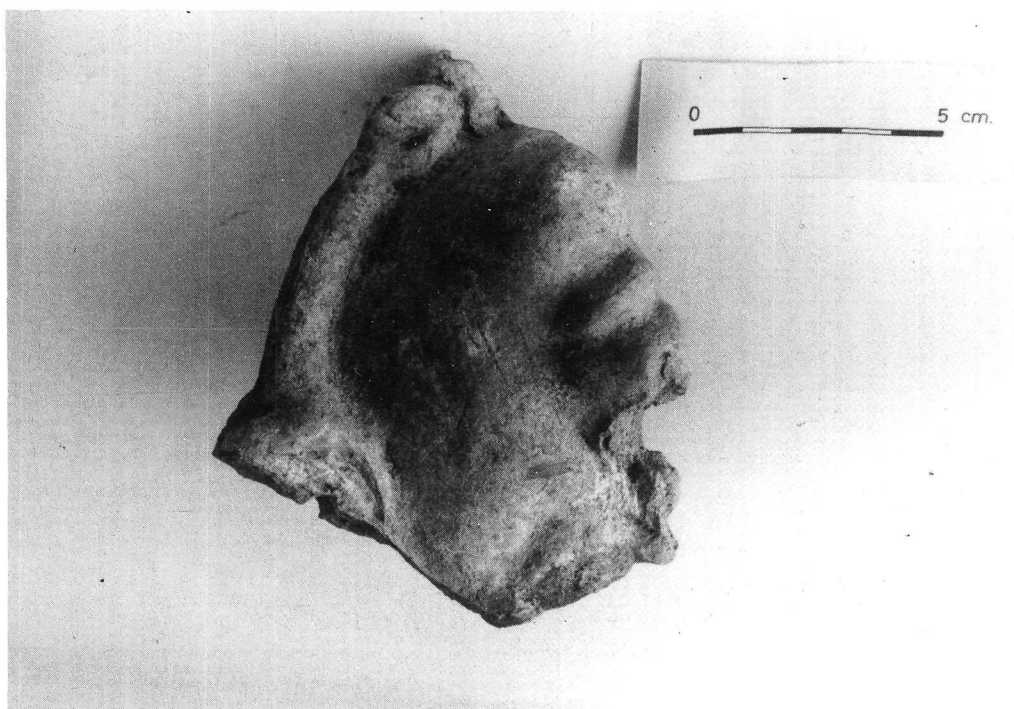


Fig. 3: Gorgona.



Fig. 4: Sàtir.