

La colección de vasos griegos, italogriegos y cerámica campaniense del Museo Arqueológico de Sevilla.

Por C. FERNANDEZ CHICARRO.

Una de las más notables colecciones del Museo Arqueológico Hispalense la constituyen los fondos que me propongo dar a conocer en este estudio: los vasos griegos e italogriegos que conserva nuestro Museo, así como la cerámica campaniense. No es muy numerosa esta serie cerámica, pero sí interesante en lo referente a formas y temas de ornamentación: escenas mitológicas, asuntos de género y motivos florales en vasos de fino perfil clásico, con figuras negras sobre fondo rojo, y de tipo helenístico con figuras rojas y fondo negro, más otros vasos y fragmentos de tipo suditalico o campaniense, completamente lisos de exorno y pintados con barniz negro brillante, con estampilla alguno de éstos (1).

Su *inventario* es el que sigue:

1. *Lékynthos* (Lecythus), vaso de perfumes.
(Inv^o Gral. del Mus. n.º 787. Lám. I, b y c.)
Alt.: 0,147 m. Peso: 180 grs.

(1) Cerámica barnizada en negro, imitando la campaniense, pero de época romana muy avanzada, existe igualmente en el Museo *patinas*, copas y *poculi*. (Inv^o Gral. del Mus. n.º 3269 y 3272-3278).

Conservación mediana. Se restauró en abril de 1945, completándose con escayola, luego pintada de negro, la boca y parte del gollete que faltaban (2).

Cerámica pintada con figuras negras sobre fondo rojo. De elegante perfil, con un asa; el pie y las tres fajas de la parte inferior del vaso están pintados en negro; luego sobreviene una zona de figuras formando composición y ocupando casi todo el centro del vaso en su cara principal (la posterior es lisa); siguen estrecha cinta negra, dos filas de puntos y trazos negros ascendiendo por el gollete para concluir en una banda y bordura de la boca, también en negro, como el asa; el fondo es del color de la cerámica, rosa pálido.

La escena representada es de tipo dionisiaco. La figura más importante se refiere a *Bacchus* o *Diónysos* sentado hacia la derecha, sobre una silla de tijera (que recuerda la *sella curulis*), envuelto en amplio manto que le cubre hasta los tobillos; tocado con sombrero de anchas alas y llevando lengua barba. Por su indumentaria, igual que la usada por las figuras que le acompañan, podría identificársele con un *Diónysos Bassareus*. Delante suya, una *Maenade* sentada sobre silla similar a la anterior parece tocar la lira o el laúd. Derás del dios del vino vese otra *Ménaide* (3) en actitud silenciosa, cabizbaja, sentada en un sillín como los otros. Ambas (?) *Maenades* usan manto amplísimo, apenas dejando entrever la túnica que tendrían debajo. Llevan el cabello recogido formando rulo alrededor de la cabeza. Separan las figuras unos tallos erguidos que arrancan del suelo, abundantes en menudas hojas y terminando en flor o capullo y que nos recuerda el tirso. Por la parte superior sirve de enlace entre aquellas figuras unas ramas que adoptan forma ondulada, ricas de follaje y de las que pende un hermoso racimo de uvas, si no se trata de una enorme hoja de vid, que viene a caer por delante de Baco. En todas estas figuras, pintadas de negro, aparecen detalles dibujados con punzón, tales como los pliegues de los mantos, los bucles de la barba y otros pormenores.

Tanto por su técnica como por su estilo, de tipo ático, este lékythos o vaso de perfumes para el baño, destinado a contener aceite si se usó en la palestra, cabe datarse en la primera mitad del siglo V a. de J. C. y más bien a principios de dicho siglo.

(2) La restauración se debe a J. García Cernuda.

(3) Si es que no se trata de un personaje masculino, pues su agudo mentón me hace sospechar si no será debido a la barba naciente de una figura varonil.

De procedencia desconocida, aunque probablemente andaluza. Donación de D. Miguel Sánchez Dalp y Calonge en abril de 1914.

Bibliografía: A. GARCIA Y BELLIDO, *Los hallazgos griegos de España*, Madrid, 1936, pág. 102, nº 36. — Id., *Hispania Graeca*, Barcelona, 1948, pág. 187, nº 85. J. M.^o DE NAVASCUES y C. FERNANDEZ CHICARRO, *Guía del Museo Arqueológico Provincial de Sevilla*, Madrid, 1945, y Sevilla, 1945, pág. 24, nº 1. — J. M. de NAVASCUES, *Museo Arqueológico de Sevilla, las nuevas instalaciones*, publ. en *Mem. de los Mus. Arq. Prov.* 1945, pág. 100, Sala V. — Id., *La nueva instalación del Museo Arqueológico Provincial de Sevilla. Criterios que la han presidido*, publ. en la *Rev. de A., B. y M.*, Madrid, 1947, t. LIII, pág. 103. — C. FDEZ.-CHICARRO: *El Museo Arqueológico Provincial de Sevilla*, Madrid, 1951, pág. 68, Vitrina 1.

2. *Lékynos*.

(Inv.^o Gral. del Mus. n.^o 3.265. Lám. I, a.)

Alt.: 0,128 m. Peso: 85 grs.

Conservación mediana. Le falta el asa y tiene el cuello roto por su mitad, actualmente restaurado.

Cerámica de figuras negras sobre fondo rojo: palmetas clásicas contorneadas a punzón, viéndose tan solo tres de las seis que debían decorar el vaso. El perfil de este *lékythos* es más elegante que el del anterior, pero de época más tardía: de fines del siglo V o principios del IV a. de J. C. El pie está pintado de negro, en cuatro zonas, siendo la más ancha la inferior, y el borde de la boca, como el arranque del asa, también están pintados en negro, así como dos fajas de trazos radiales en la curvatura que forma el vaso al iniciarse el gollete. Es del mismo tipo que los descritos por Frickenhaus en su estudio *Griechische Vasen aus Emporion*, núms. 38 y 39 (4).

De procedencia desconocida, aunque probablemente sevillana, de cuyo ámbito procedían la casi totalidad de los fondos coleccionados por el catedrático y prehistoriador hispalense D. Feliciano Candau, y que a su muerte fueron donados al Museo por su hija, D.^a Concepción Candau, viuda de Martínez Amores, el 16-X-1950.

Bibliografía: Inédito.

3. *Hydria*, vaso para contener agua.

(Inv.^o Gral. del Mus. n.^o 797. Lám. II, a y b.)

Alt.: 0,128 m. Peso: 160 grs.

Conservación buena.

Cerámica de figuras rojas sobre fondo negro, pintado. Su exorno principal lo constituye una cabeza femenina, de perfil hacia la izquierda, peinada con alto moño recogido con una cinta. Los ojos,

(4) Publ. en el *Anuari de l'Institut d'Estudis Catalans*, 1908, pág. 216, figs. 28 y 29.

labios y parte del cabello están hechos a pincel, pintados de negro, o, mejor aun, de un color neutro entre el rojo y el negro. Delante de la cabeza y en su parte baja se ve, en rojo, como una hoja estilizada y formando voluta hacia la derecha; detrás de la cabeza, a respetable distancia y también en lo bajo, hay un triángulo en rojo. En el cuello de la vasija, desde el arranque del gollete hasta algo más de su mitad, presenta trazos radiales ascendentes en negro sobre fondo rojo. El resto del vaso está pintado en negro, incluyendo las tres asas que tiene.

Por su técnica considero es un vaso griego o italogriego de principios del siglo IV a. de J. C.

De procedencia desconocida. Quizá andaluz (5). Es depósito del Excmo. Ayuntamiento de Sevilla en 5-I-1945.

Bibliografía: A. GARCIA Y BELLIDO: *Los hallazgos griegos de España*, pág. 109, nº 49. — J. M.^º DE NAVASCUES: *locs. cit.* — C. FDEZ. - CHICARRO: *locs. cit.*

4. *Hydria*.

(Inv.^º Gral. del Mus. n.^º 3.266. Lám. III, *a* y *b*.)

Alt.: 0,105 m. Peso: 85 grs.

Conservación mediana, estando pegados los tres fragmentos en que se hallaba cuando ingresó en el Museo. Rota una de las asitas laterales.

Cerámica de figuras rojas sobre fondo negro, pintado. A juzgar por los restos de ornamentación que presenta, debió tener como motivo principal, y tal vez único de decoración, una palmeta de base muy ancha.

Es vaso italogriego del siglo IV a. de J. C.

De procedencia desconocida. Donación de D.^ª Concepción Candau, viuda de M. Amores, el 16 de octubre de 1950.

Bibliografía: Inédito.

(5) El Dr. García y Bellido, en la bibliografía citada, dice textualmente: "Procedencia indeterminada (probablemente Andalucía). Dos colecciones particulares de Sevilla, la de D. Francisco Mateos Gago y la del Sr. Caballero Infante, poseían ejemplares cerámicos del tipo de los hallados en Galera, Baena, Toya, etc. y de cuya procedencia exacta nada se sabe. No obstante debieron ser hallados en Andalucía. Parte de estas colecciones fueron adquiridas por el Ayuntamiento de Sevilla. La de Gago en 1895". La colección del Ayuntamiento a que alude fué cedida en depósito al Museo Adqueológico Provincial Hispalense en 1942, e ingresada en 1945 en gran parte. Como no tenemos otros datos que los del Sr. García Bellido, referiremos a esta nota bibliográfica los ingresos de la Colección Municipal, vasos descritos bajo los numeros 6, 7, 11, 14 y 21.

5. *Hydria*.

(Inv^o Gral. del Mus. n.º 3.264. Lám. IV, *a* y *b*.)

Alt.: 0,087 m.

Conservación mediana, faltándole parte del borde de la boca.

En su frente principal, opuesto a la parte del asa más larga, lleva como ornamentación una palmeta de tipo clásico, en rojo; pintado de negro el resto del vaso.

Como la anterior, es vaso italogriego del siglo IV a de J. C.

De procedencia desconocida. Es donación e ingreso de igual fecha que el precedente.

Bibliografía: Inédito.

6. *Arybalís*, vaso para contener y verter líquidos, pero de reducido tamaño, de donde el diminutivo de *Arybalos*.

(Inv^o Gral. del Mus. n.º 798. Lám. V, *a* y *b*.)

Alt.: 0.122 m. Peso: 200 grs.

Conservación buena.

Cerámica de figuras rojas sobre fondo negro. Decorada con una escena mitológica y motivos florales. Aparece como asunto principal la figura de la Aurora, sentada sobre una roca, hacia la derecha, completamente desnuda salvo las sandalias y las alas, que parece llevar suspendidas de doble correa que cruza diagonalmente sobre el busto. El cabello, recogido atrás, termina en moño en forma de largo cucurucho. Apoya su diestra en la roca y con la mano izquierda sostiene una pátera de la que parece haberse desprendido una guirnalda de flores o posiblemente el rocío, que esparce sobre la tierra (?). El resto de la ornamentación se refiere a elementos exclusivamente vegetales: una palmeta de tipo clásico, entre dos lirios o flores de lis de largo tallo y hojas estilizadas, y florecitas de cuatro pétalos más otra especie de guirnalda; ésta detrás de la alada deidad. Como se ha dicho, las figuras se realzan en rojo sobre fondo negro, pero hay retoques amarillos en las alas y en la roca. En el cuello del vaso, trazos negros ascendentes en su parte baja, sobre fondo rojo; el resto del vaso está pintado de negro.

Es vaso griego o italogriego del siglo IV a. de J. C.

De procedencia desconocida. Depositado por el Excmo. Ayuntamiento de Sevilla el 5 de enero de 1945.

Bibliografía: J. M.^o DE NAVASCÓES: *locs. cits.* — C. FDEZ. CHICARRO: *locs. cits.*

7. *Arybalís.*

(Inv^o Gral. del Mus. n.º 796. Lám. XII.)

Alt.: 0,085 m. Peso: 70 grs.

Conservación buena.

Vaso de figuras rojas sobre fondo negro, pintado. Consisten aquéllas en una palmeta de tipo clásico entre tallos y trazos ascendentes de forma trapezoidal. El resto del vaso, pintado en negro.

Vaso italogriego del siglo IV a. de J. C.

De procedencia desconocida. Es depósito del Excmo. Ayuntamiento de Sevilla en 5 de enero de 1945.

Bibliografía: La citada de los Sres. Dres. GARCIA BELLIDO, NAVASCUES y FDEZ.-CHICARRO.

8. *Skyphos (Scyphus)*, vaso para contener líquidos y probablemente para beber.

(Inv^o Gral. del Mus. n.º 788. Lám. VI, a y b.)

Alt.: 0,220 m. Diámetro de la boca: 0,210 m. Peso: 1 kg. 950 grs.

Conservación buena.

Un vaso de figuras rojas sobre fondo negro, con dos asitas laterales. Una banda que ocupa los dos tercios superiores del vaso está exornada con una cabeza de sátiro (de perfil y hacia la izquierda, calva la parte anterior de la cabeza) y un pato con las alas expaladas, hacia la izquierda, entre dobles róleos con palmetas, muy largas y estilizadas, en el medio. En los espacios que dejan libres las figuras y los róleos se ven frutas cortadas por su mitad.

Es vaso italogriego del siglo IV a. de J. C.

Procede de Roma, según las noticias que pudieron recogerse cuando lo adquirió el Museo en noviembre de 1898.

Bibliografía: La citada de los Sres. Dres. NAVASCUES y FDEZ. CHICARRO.

9. *Askós*, vaso en forma de biberón o botijo, como en nuestro caso.

(Inv^o Gral. del Mus. n.º 789. Lám. VIII, a.)

Alt.: 0,120 m. Peso: 240 grs.

Conservación buena.

Adopta la forma de una paloma, imitando los vasos de pinturas rojas sobre fondo negro, detallados todos los pormenores del ave, a capricho.

Es vaso italogriego del siglo IV a. de J. C.

Procede de Roma, según los datos que figuran en el expediente de adquisición en febrero de 1881.

Bibliografía: La citada de los Sres. NAVASCUES y FDEZ.-CHICARRO.

10. Fragmento de vaso.

(Inv^o Gral. del Mus. n.^o 799. Lám. VII.)

Long. máx.: 0,056 m. Peso: 20 grs.

Corresponde a un vaso de figuras rojas sobre fondo negro, representando una dama hacia la derecha, vestida con el himation.

Es vaso italogriego del estilo de los griegos del siglo IV a. de J. C.

Procede de las excavaciones oficiales realizadas en Itálica por J. de Mata Carriazo y Arroquia en la primavera de 1936. Ingresó en marzo de 1939.

Bibliografía: J. DE M. CARRIAZO: *Memorias de las Excavaciones realizadas en Itálica*. (Inéditas). — J. M.^o DE NAVASCUES: *locs. cits.* — C. FDEZ. CHICARRO: *locs. cits.*

11. *Kylix* (*Calix*), vaso para beber.(Inv^o Gral. del Mus. n.^o 794. Lám. IX, a.)

Alt.: 0,055 m. Diám. de la boca: 0,072 m. Peso: 80 grs.

Conservación buena.

Este vaso, como los que siguen, salvo en la ornamentación, está barnizado en negro brillante y pertenece a los conocidos con el nombre de *Thericlea vasa*, que son prototipo de los vasos campanienses del siglo III a. de J. C. Adopta forma de copa, con pie moldurado y asas laterales. Como exorno presenta una doble fila de hojas de yedra pintadas en amarillo y dispuestas en sentido contrario, entre grupos de tres puntos gruesos y como saliendo de los espacios hemisféricos que deja una línea ondulada que circunda el vaso, excepto en la parte de las asas.

Por su técnica y estilo cabe datarse dentro del siglo IV a. de J. C.

Procedencia desconocida. Depósito de la Col. Municipal el 5 de enero de 1945.

Bibliografía: NAVASCUES y FDEZ. CHICARRO: *locs. cits.*

12. *Kylix*.(Inv^o Gral del Mus. n.^o 793. Lám. IX, b.)

Alt.: 0,060 m. Diám. de la boca: 0,120 m. Peso: 190 grs.

Conservación buena.

Vaso barnizado en negro, en forma de copa, con airoso pie, asas laterales y perfil del borde a las asas en ángulo, con el vértice hacia adentro. Corresponde a la serie de los *Thericlea vasa*, como los que se describen a continuación hasta el número 16, inclusive.

Del siglo IV a. de J. C.

Procedencia desconocida. Donación de D. Francisco Caballero Infante en septiembre de 1891.

Bibliografía: J. M.^o DE NAVASCUES y C. FDEZ.-CHICARRO: *locs. cits.*

13. *Kántharos (Cantharus)*, vaso para beber.
(Inv^o Gral. del Mus. n.^o 792. Lám. VIII, b.)
Alt.: 0,080. Diám. de la boca: 0,110 m. Peso: 300 grs.

Conservación buena.

Elegante copa de pie acampanado y grandes asas, pintada con barniz negro y exornada con ligero cordón que circunda el vaso por la parte inferior de la taza propiamente dicha. Cronológicamente responde al siglo IV a. de J. C.

Procedencia desconocida. Donación de D. Francisco Caballero Infante en septiembre de 1891.

Bibliografía: NAVASCUES y FDEZ. CHICARRO: *locs. cits.*

14. *Arybalís*.
(Inv^o Gral. del Mus. n.^o 795. Lám. X.)
Alt.: 0,065 m. Peso: 65 grs.
Conservación buena.

Este vaso, de ancha base y panza agallonada, con un asa y alto gollete en forma de embudo, está barnizado en negro y corresponde al siglo IV a. de J. C.

Procedencia desconocida. Depósito de la Col. Municipal en 5 de enero de 1945.

Bibliografía: La citada de los Sres. Dres. NAVASCUES y FDEZ. CHICARRO.

15. *Oinochoe*, vaso para contener vino.
(Inv^o Gral. del Mus. n.^o 790. Lám. XI, a.)
Alt.: 0,180 m. Diám. máx. de la boca: 0,095 m. Peso: 550 grs.
Conservación buena.

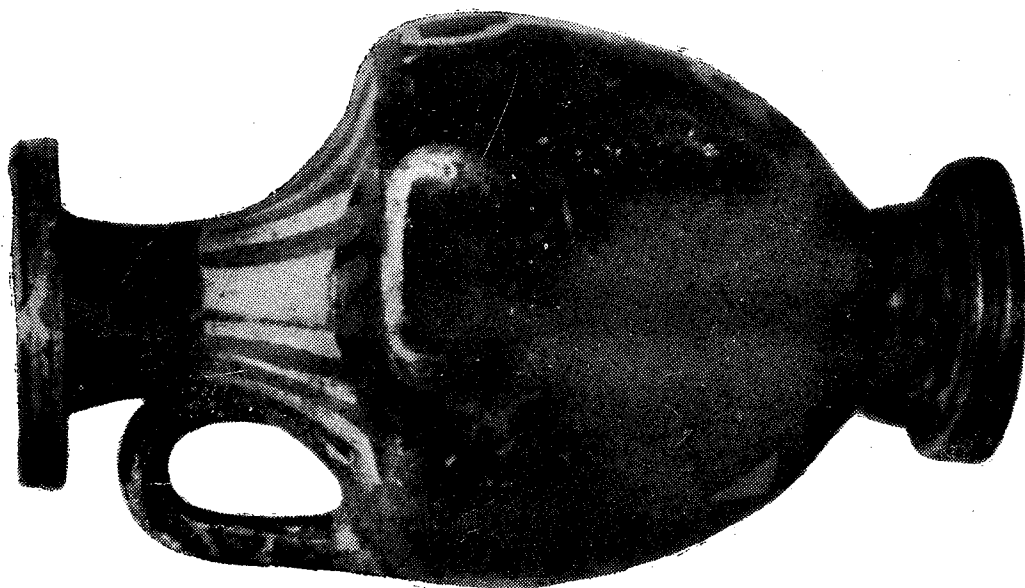
Vaso de clásico perfil, con base circular, panza esférica, de la que arranca el asa que concluye en el borde de la boca, en el extremo opuesto por donde ha de verterse el líquido, que forma lóbulo, siendo de alto y ancho cuello; todo barnizado en negro.

Del siglo IV a. de J. C.

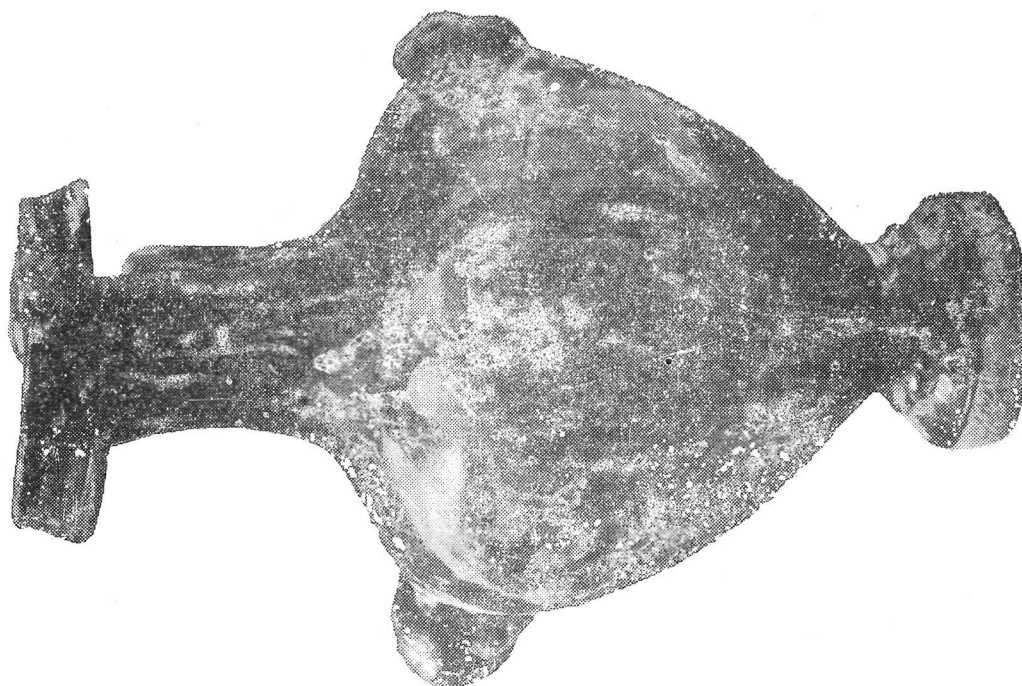
Procedencia desconocida. Donación de D. Francisco Caballero Infante en septiembre de 1891.

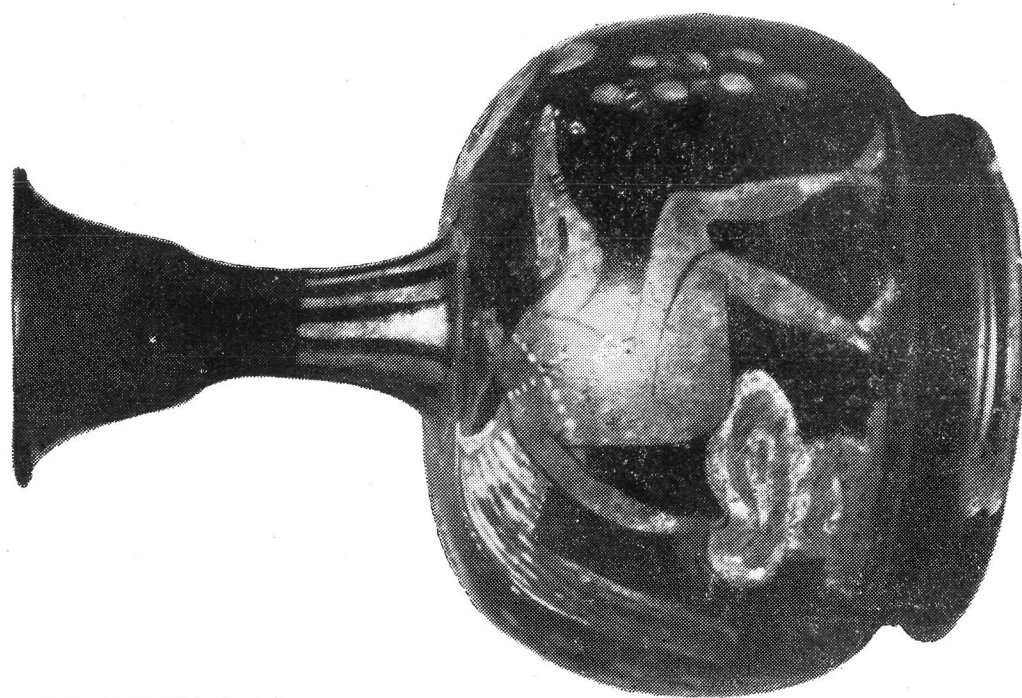
Bibliografía: La citada de los Sres. Dres. NAVASCUES y FDEZ. CHICARRO.











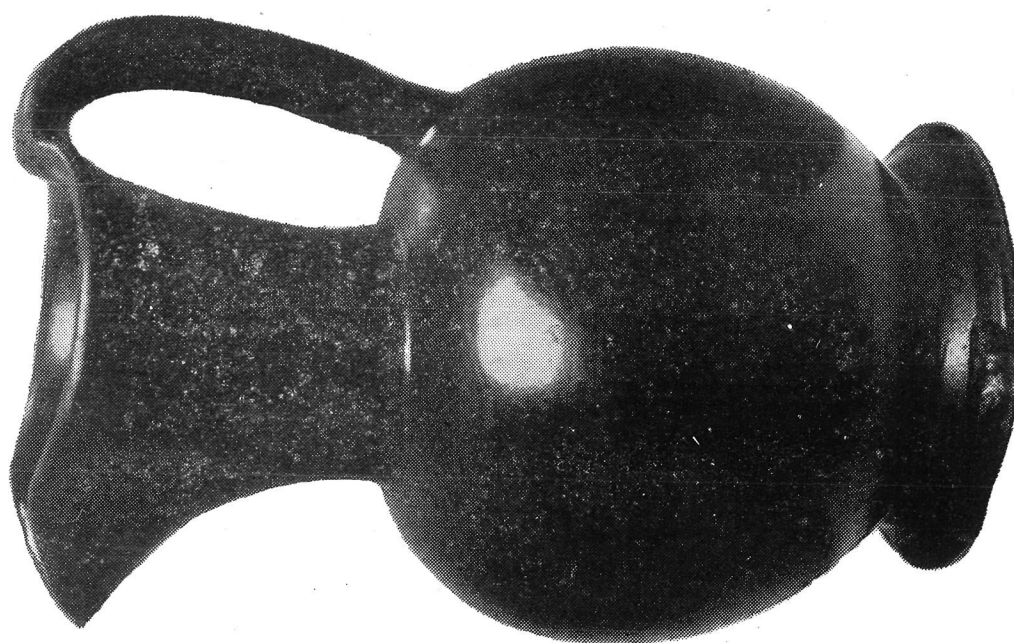
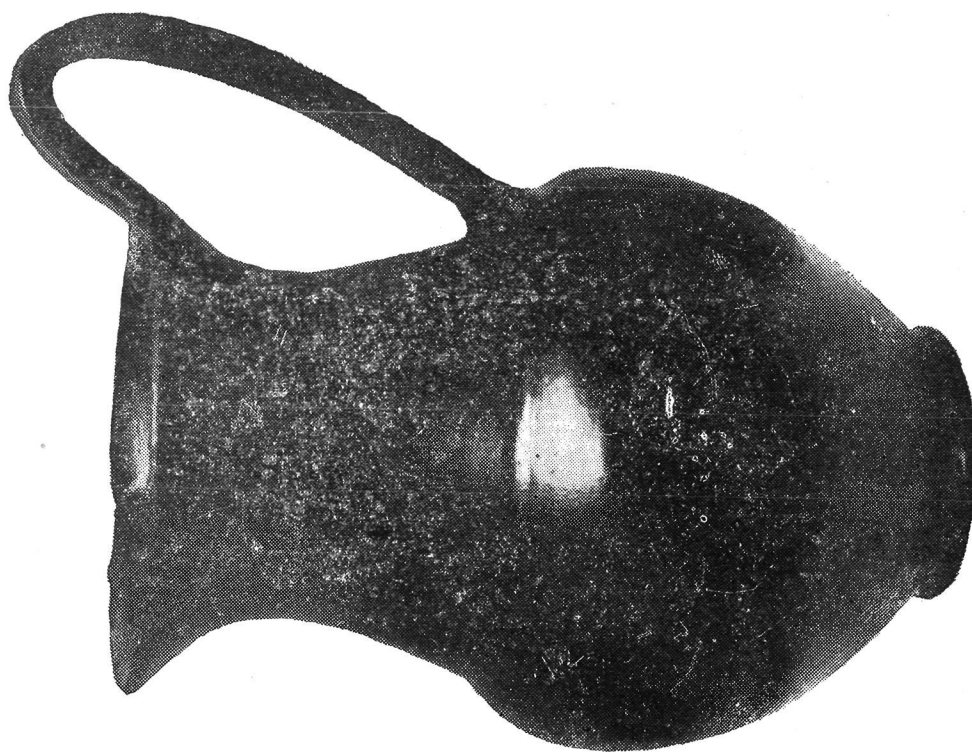




















16. *Oinochoe*.(Inv^o Gral. del Mus. n.º 791. Lám. XI, b.)

Alt.: 0,130 m. Diám. de la boca: 0,077 m. Peso: 270 grs.

Conservación buena.

Varía el perfil de este vaso del anterior, empezando por presentar liso el borde de la boca, en círculo; acusar poco la forma del cuello, por ser mucho más ancho y especialmente por su intercesión con la panza, que en vez de ser esférica es semiovoide, teniendo ligera base circular y asa más alta que la del precedente.

Del siglo IV a. de J. C.

Procedencia desconocida. Donación de D. Francisco Caballero Infante en septiembre de 1891.

Bibliografía: La citada de los Sres. NAVASCUES y FDEZ. CHICARRO.

17. *Patánion (Patina)*, vaso para beber y contener alimentos.(Inv^o Gral. del Mus. n.º 3.268. Lám. XIV, b.)

Alt.: 0,059 m. Diám.: 0,145 m. Peso: 205 grs.

Conservación mediana. Tiene horadada la base de antiguo.

Adopta forma de cuenco o plato semicircular, cubierto todo él con barniz negro brillante. Producto de cerámica campaniense del siglo III a. de J. C.

Procedencia desconocida. Donación de D. Francisco Caballero Infante en septiembre de 1891.

Bibliografía: Inédito.

18. *Patánion*.(Inv^o Gral. del Mus. n.º 3.270. Lám. XIV, a.)

Alt.: 0,057 m. Diám.: 0,130 m. Peso: 187 grs.

Conservación buena.

Vaso o plato como el anterior, de menor tamaño, barnizado en negro brillante. Cerámica campaniense del siglo III a. de J. C.

Procedencia desconocida. Donación de D. Francisco Caballero Infante en septiembre de 1891.

Bibliografía: Inédito.

19. *Kymbe (Cymbé)*, vaso en forma de taza, sin asas, para beber.(Inv^o Gral. del Mus. n.º 3.271. Lám. XIII, a.)

Alt.: 0,052 m. Diám.: 0,100 m. Peso: 109 grs.

Conservación buena.

Barnizado en negro brillante. Cerámica campaniense del siglo III a. de J. C.

Procedencia desconocida. Donación de D. Francisco Caballero Infante en septiembre de 1891.

Bibliografía: Inédito.

20. Vasito para licor.

(Inv^o Gral. del Mus. n.º 3.267. Lám. XIII, b.)

Conservación mediana. Le falta parte de la panza y del borde.

Por su perfil recuerda el de este vasito a los de licor de nuestros días, adpotando forma de copita, y está barnizado en negro brillante.

Cerámica campaniense del siglo III a. de J. C.

Procedencia desconocida. Donación de D.^a Concepción Candau, viuda de M. Amores, el 16 de octubre de 1950.

Bibliografía: Inédito.

21. Fragmento de vaso. Parece corresponder a una *pátera*.

(Inv^o Gral. del Mus. n.º 1.282. Lám. XV.)

Long. diag. máx.: 0,083 m.

Pertenece el fragmento al fondo de una vasija y está barnizado en negro brillante. Como estampilla lleva cuatro anforitas en torno a un círculo y dentro de otros seis inscritos (dos hechos a ruedecilla).

Cerámica campaniense del siglo III al I a. de J. C.

Procedencia desconocida. Depósito de la Col. Municipal el 5-I-1945.

Bibliografía: Inédito.

22. Bajo este número comprendo una serie de fragmentos menudos de vasos de cerámica campaniense descubiertos en unión de otros hallazgos notabilísimos en la calle de la Cuesta del Rosario (6), de Sevilla, en 1944, y cuyo estudio de conjunto prepara D. Francisco Collantes de Terán y Delorme (7). Son dieciséis la totalidad de estos fragmentos, de perfil corriente, sin decoración alguna ni estampilla, salvo uno que tiene una serie de rayitas incisas, paralelas, hechas a rueda, y otro que conserva señales de asa; todos pintados con barniz negro brillante. Sus dimensiones varían entre los 35 mm. y 11 cm. de long. máx., excepto uno correspondiente al borde de un plato, que se ha podido reconstruir en parte y alcanza 13 cm. de long. máx. Se descubrieron entre el nivel púnico de finales del siglo III a. de J. C. (8) y hallazgos romanos del siglo I

(6) De la serie de monedas púnicas descubiertas en estas excavaciones se publica recientemente un trabajo de C. Fdez.-Chicarro en *Numario Hispánico* (Nº 1, año I., Madrid, 1952; en prensa).

(7) A su gentileza debo esta referencia y me complazco en testimoniarle desde aquí mi más profundo reconocimiento.

(8) Vide el plano publicado por Fdez.-Chicarro en su trabajo anteriormente aludido.