

«Idolos» femeninos esquemáticos de la Cueva de Nerja

JOSÉ L. SANCHIDRIÁN TORTI

Las representaciones parietales que a continuación tratamos, son conocidas desde el descubrimiento de las pinturas de la Cueva de Nerja. El haber permanecido tantos años en el anonimato bibliográfico, puede responder a la acaparación del interés por parte de las pinturas paleolíticas zoomorfas, que no los signos, más espectaculares y abundantes, o tal vez al hecho de carecer la cavidad de un estudio de sus manifestaciones artísticas a fondo y completo.

Las nuevas figuras, grabadas, demuestran la riqueza técnica del conjunto rupestre de la Cueva de Nerja. Las obras se pueden encuadrar en el denominado Arte Esquemático y su localización dentro del contexto de pinturas paleolíticas, correspondientes a un santuario subterráneo, amplía la utilización en el tiempo de las galerías de esta cavidad como soporte al arte prehistórico, contra la idea recientemente expuesta, que afirma la afiliación paleolítica de todas las figuraciones de Nerja ¹.

El panel de grabados (fig. 1, lám. I) está situado en las Galerías Altas de la Cueva de Nerja (galerías no urbanizadas), y exactamente en la Sala de la Cocina (salita adyacente al Santuario de los Delfines, en el «laberinto» que a partir del paso de la Luz Roja, accede a la Sala de las Columnas de Hércules), llamada así por sus múltiples concreciones calcáreas del tipo «ubres de vaca»; aproximadamente a 230 metros de las bocas de entrada. Las representaciones están realizadas sobre el reverso de un grueso pliegue estalactítico, que se desarrolla casi obstruyendo la galería sin llegar a tocar el suelo, en proceso de descalcificación y por lo tanto muy deleznable. Los grabados ocupan las tres cuartas partes de la formación y componen un conjunto de tres figuras.

La figura A (rectángulo con sus lados mayores cóncavos: *doble hacha*), está grabada con trazo ancho y poco profundo; es el esquema mayor, encontrándose a la izquierda de la composición. Los perfiles o lados mayores, han sido realizados por líneas discontinuas. En su mitad superior, apreciamos unos círculos de 2 centímetros de diámetro, asimismo en la zona baja aparece un triángulo de aproximadamente 5 centímetros cada lado. Los motivos interiores, están peor conservados que el contorno (tal vez el triángulo sea más visible que los círculos) debido a las rugosidades de la roca y la técnica de grabado más superficial. Esta figura es la esquematización de la forma femenina, interpretando los círculos como los senos y, del mismo modo, el triángulo correspondería al pubis. Mide 35 cm. de longitud y sus anchuras son 19 cm. en la parte superior, 23 cm., en la inferior y 11 cm. en su mitad.

Las figuras B y C, relacionadas entre sí por su proximidad (colocada una sobre la otra), crean un grupo independiente de la figura anterior. Presentan igualmente la forma *bipenne* (bitriangular), aunque más imperfecta y sin detalles anatómicos representativos del sexo. Son mucho más visibles que la figura A, por hallarse en una parte del pliegue casi liso; la técnica es la misma que la figura anteriormente descrita.

La figura B, la de encima, tiene 16 cm. de longitud, sus lados menores miden 11 cm. el superior y 7 cm. el inferior, en el estrangulamiento intermedio el ancho es de 5 cm. Está atravesada en el tercio superior por una línea horizontal.

¹ DAMS, L.: *L'art paléolithique de la caverne de La Pileta*. Graz, 1978, p. 74.

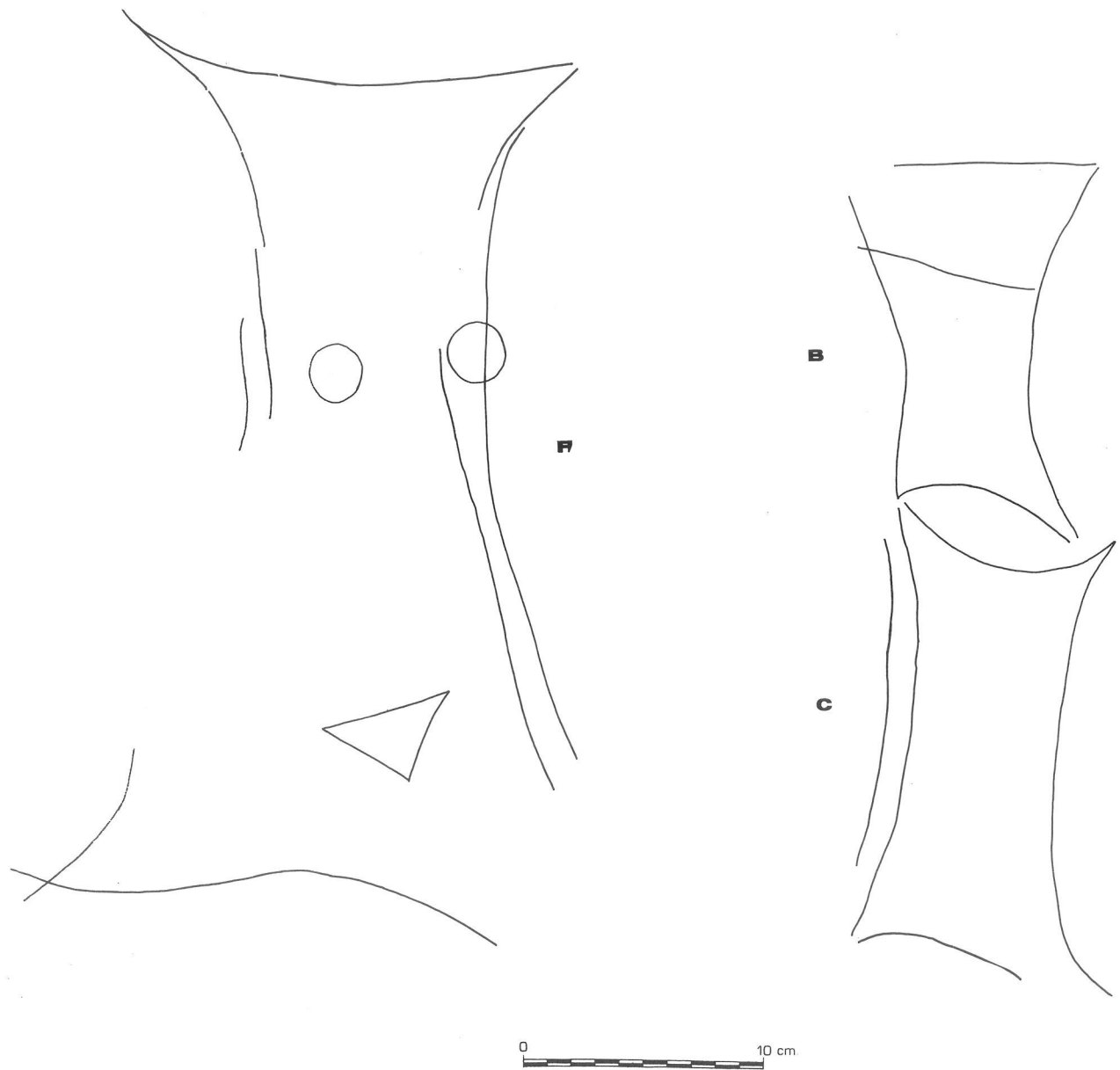


FIG. 1



LÁMINA I

Por último, las anchuras de la figura C, de arriba abajo en sentido hacia el suelo de la cavidad, son: 9 cm., 6 cm., y 11 cm., con una longitud de 19 cm. Una línea corre paralela a su lado mayor izquierdo.

La distancia de nuestra composición a la luz solar es bastante considerable, extrañando en principio el hecho, acostumbrados a hallar el Arte Esquemático en abrigos más o menos bien iluminados. Pero existen precedentes, particularizando en la zona meridional podemos recordar los casos de Córdoba, y en Málaga las cuevas de La Pileta² y Victoria³.

Los bitriangulares son motivos gráficos muy comunes; en el Próximo Oriente, aparecen ya sobre el VI milenio⁴. En la Península Ibérica, se hacen frecuentes con el *fenómeno esquemático*; pintados, su dispersión «... no cruza a la cuenca N. del Segura por el E. ni la línea N. del Guadiana por el W.»⁵. Podríamos citar los ejemplos de Cueva de los Letreiros (Almería)⁶, Gruta de Gabal (Almería)⁷, Cueva Barranco de los Arcos (Jaén)⁸, Cueva de las Vacas del Retamoso (Jaén)⁹, Covatilla del Rabanero (Ciudad Real)¹⁰, Cueva de la Sierpe (Ciudad Real)¹¹... Se fechan por cerámica desde la primera mitad del Bronce I, y generalmente en el Bronce I los *bitriangulares típicos* y Bronce II los *bitriangulares antropomorfos*¹².

Pero los paralelos más perfectos que obtenemos para las representaciones grabadas de la Cueva de Nerja, se hallan en el arte mueble. Escogemos algunas piezas como: la Venus de Benaoján (Málaga)¹³, los ídolos de Doña Mencía (Córdoba)¹⁴ y un ídolo

calcolítico de La Pijotilla (Badajoz)¹⁵ (fig. 2). Es sin duda el primero, el exacto paralelo de las manifestaciones esquemáticas que nos ocupan; concretamente muestra dos protuberancias superiores identificables como senos y puntos incisivos formando el pubis, correlación perfecta de los círculos y el triángulo de la figura mayor —A— de Nerja. La Venus de Benaoján, fue encontrada en los niveles superficiales de la Cueva de La Pileta, junto con material cerámico típico de El Argar, fechándola pues en «...el Bronce pleno y época argárica»¹⁶, aunque hoy se considera más vieja (Bronce I), de origen local, sin paralelos en el Oriente Mediterráneo¹⁷.

Los dos ídolos de Doña Mencía, poseen igualmente la forma *bipenne* pero la decoración interior es de grabados de «*haces en espiga*», en los que Fortea ve la réplica del triángulo sexual de la Venus de Benaoján¹⁸. Por último, el ídolo calcolítico de La Pijotilla, está realizado en barro como la Venus de Benaoján, y sus características morfológicas son muy similares.

En conclusión, los bitriangulares que estudiamos pertenecen al horizonte del Arte Esquemático, con una cronología del Bronce I; cultura bien definida en la sedimentación arqueológica de la Cueva de Nerja¹⁹. Así pues, si las figuras tratadas fueron hechas en un momento de la Prehistoria muy alejado en el tiempo del Paleolítico, tendremos que mirar con cuidado las grandes marañas de trazos en pintura negra, asociadas a nuestros grabados esquemáticos y a los peces rojos del Camarín de los Delfines.

² BREUIL, H.; OBERMAIER, H.; WERNER, W.: *La Pileta à Benaoján (Málaga-Espagne)*. Institut de Paléontologie Humaine. Mónaco, 1915.

³ RUBIO, A.: *Las pinturas rupestres de la Cueva de la Victoria (Cala, Málaga)*. «Zephyrus», XXVI-XXVII. Salamanca, 1976, pp. 233-242.

⁴ MORÁN, J. A.: *Las decoraciones primarias en la cerámica neolítica próximo-oriental, su significación y paralelismos hispanos*. «XII Cong. Nac. de Arq.». Zaragoza, 1973, pp. 159-168.

⁵ ACOSTA, P.: *La pintura rupestre esquemática en España*. Salamanca, 1968, p. 79.

⁶ BREUIL, H.: *Les peintures rupestres schématiques de la Péninsule Ibérique*. París, 1933-35, tomo IV, pl. X.

⁷ *Op. cit.*, nota 6, t. IV, pl. XXIII.

⁸ *Op. cit.*, nota 6, t. III, pl. VII.

⁹ *Op. cit.*, nota 6, t. III, pl. XII.

¹⁰ *Op. cit.*, nota 6, t. III, pl. XXVII.

¹¹ *Op. cit.*, nota 6, t. III, pl. XXXVII.

¹² *Op. cit.*, nota 5, pp. 79 y 185.

¹³ GIMÉNEZ, S.: *La Venus de Benaoján*. «Atlantis», XVI. Madrid, 1941. Lám. LIX.

¹⁴ FORTEA, F. J.: *Los ídolos de Doña Mencía (Córdoba)*. «Zephyrus», XIV. Salamanca, 1963, figs. 1-2.

¹⁵ HURTADO, V.: *Los ídolos calcolíticos de «La Pijotilla» (Badajoz)*. «Zephyrus», XXX-XXXI. Salamanca, 1980, fig. 2, f.

¹⁶ *Op. cit.*, nota 13, p. 446.

¹⁷ ALMAGRO, M.^a J.: *Los ídolos del Bronce I Hispánico*. Bibliotheca Praehistorica Hispana, vol. XII. Madrid, 1973, pp. 262 y 340.

¹⁸ *Op. cit.*, nota 14, p. 88.

¹⁹ PELLICER, M.: *Estratigrafía prehistórica de la Cueva de Nerja*. «Excavaciones Arqueológicas en España», 16. Madrid, 1962.

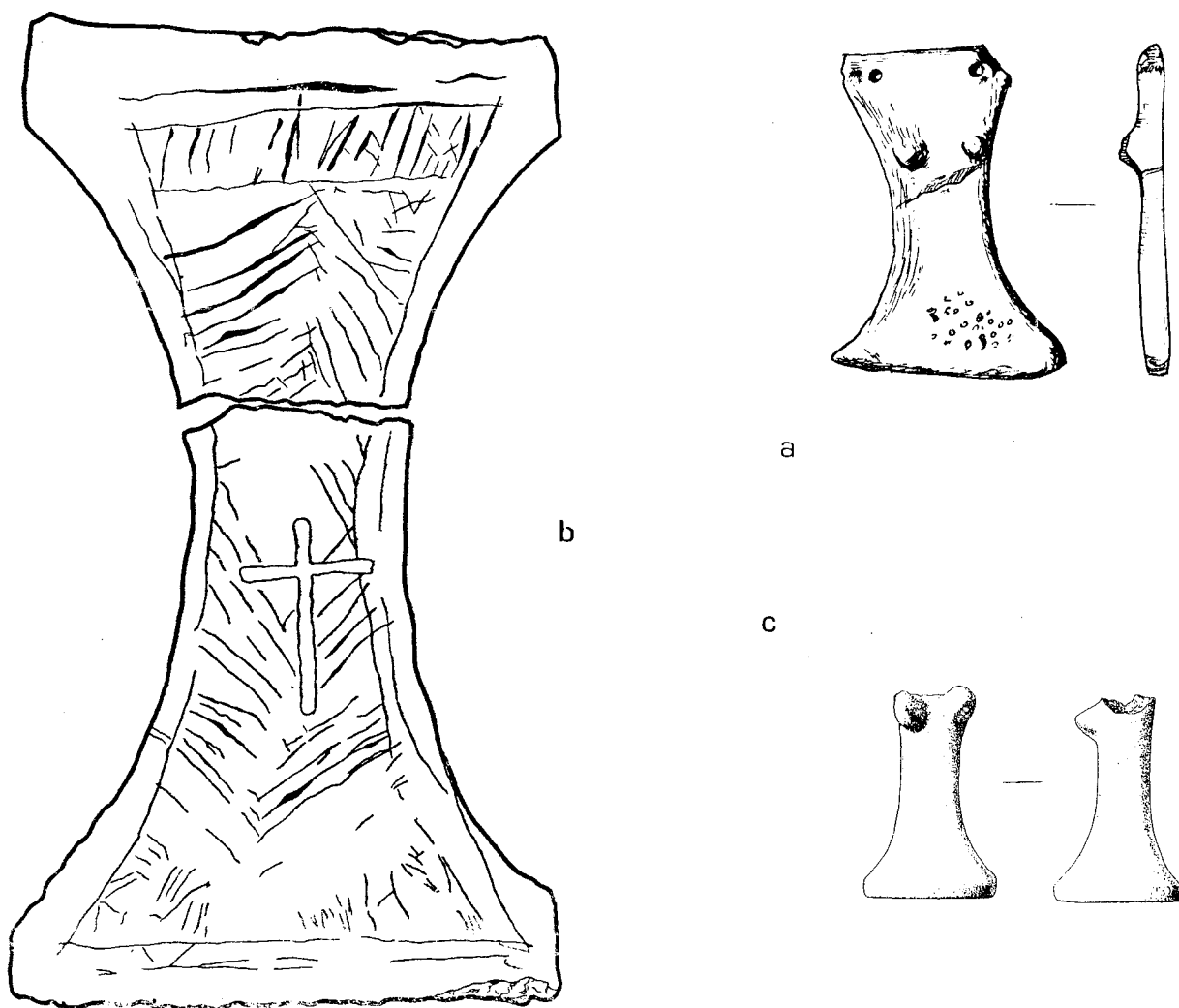


FIG. 2. a) *Venus de Benaoján*, b) *Idolo de Doña Mencía*, c) *Idolo de La Pijotilla*. *Distintas escalas.*