

LUIS BENITO DEL REY

Monumento rupestre de Vilvestre (Salamanca)

Situación.—En uno de los llamados montes-isla, denominado por los naturales del pueblo “El Castillo” (en el mapa del Instituto Geográfico y Ca.stral se denomina “El Muro”), en un lateral del monte y debajo de un palomar que se levanta en la cúspide, con situación N. E., y mirando al pueblo situado en la misma falda, se encuentra el monumento. Lo llamamos monte-isla, pues, aunque nos encontramos en una zona relativamente montañosa con formación de profundos valles por el mayor de los cuales y a espaldas del monumento corre el Duero, sin embargo ninguno sobresale como esta montaña, dominando un extenso y espléndido panorama.

El emplazamiento lo creemos del mayor interés para la interpretación del monumento.

Conservación.—Cuando nosotros lo encontramos estaba en perfecta conservación debido, sin duda, a su orientación al abrigo de las aguas dominantes del S. O., sobre todo si se tiene en cuenta un saliente de la montaña, a modo de visera, en la parte superior y a los largo de todo el monumento conservado.

Descripción general.—Tal como está hoy tiene una longitud de 8 metros, desde la primera a la última ranura. Posiblemente fuera mayor, ya que, sobre todo en su orientación Este, conserva algún hoyuelo, aunque las ranuras y cazoletas han desaparecido por completo en esa zona. Aquellas se encuentran a unos 90 cms. de la terraza formada allí y aprovechada hoy como tierra de labor, con plantación de algunos almendros. Dicha terraza es artificial: está formada por transporte de tierra de la zona más baja de la montaña acumulada y retenida allí mediante una pared para aprovechar el espacio para zona de cultivo. El suelo primitivo, roca pizarrosa, está un poco más bajo, a escasos centímetros del piso actual y se desliza suavemente hacia abajo para ir formando la falda del monte.

El banco.—A lo largo de todo el monumento, con una anchura no uniforme de 50 cms. y una altura variable sobre el suelo de 90 a 25 cms. se extiende un banco que aparece proyectado en el plano adjunto, pero que puede apreciarse en las secciones del monumento. En su parte izquierda se alza a 90 cms. de altura sobre el suelo para ir descendiendo en dos pequeños escalones, fallas propias de la roza, y después suavemente hacia la derecha hasta alcanzar una altura de 0,50 metros, que conserva hasta los dos tercios del monumento. Más hacia la derecha el banco desciende hasta llegar a una especie de mesa, bien determinada dentro del banco, de 1,30 metros de longitud, muy cóncava en sus extremos y ligeramente en el centro. Debajo y un poco mayor que esta mesa hay un corte en el banco formando una plataforma en la roca del suelo que describiremos más adelante.

Ranuras y Cazoletas.—Están todas orientadas en sentido vertical aunque no rectilíneas, cortando el sentido horizontal de las hojas pizarrosas. Están sobre el respaldo del banco, a escasos centímetros de éste, aunque algunas de ellas llegan a alcanzar el banco con su parte inferior. La mayor parte de las ranuras tienen sección triangular. Algunas comienzan arriba en un vértice agudo muy pronunciado, en pico, ensanchándose progresivamente hacia su parte central donde también se encuentra su mayor profundidad. Paulatinamente van disminuyendo hacia abajo para terminar en pico. Algunas ranuras, pocas, tienen sección oval. Estas y algunas de sección triangular tienen sus extremos no en punta, sino en forma roma, a modo de arcos que vienen a coincidir con el arco del segmento que formaría la sección de la ranura. Aunque en éstas su profundidad y anchura máximas suelen estar también en su parte central, sin embargo hay muy poca diferencia con relación a sus extremos, sobre todo en lo que toca a su anchura.

Las caras interiores de las ranuras están pulimentadas lo que demuestra que al final, por lo menos, han sido terminadas a base de frotamiento. Si ese pulimento fuese pátina de elementos eólicos, se notaría en más partes de la roca, sobre todo en las cazoletas, ninguna de las cuales aparece pulimentada, excepto la señalada con el n.º 41 que conserva restos de pulimento.

Las dimensiones de las ranuras, tanto en longitud como en anchura y profundidad son muy variadas. Hay alguna ranura de 60 cms. de longitud y otras de escasos centímetros. Alguna tiene 8 cms. de profundidad frente a otras que apenas alcanzan 1 cm.

Los hoyuelos.—A lo largo del banco aparecen una serie de hoyuelos, en forma de cono invertido y en aparente desorden. En cambio los hoyuelos que están en las mesas o plataformas inferiores al banco obedecen a cierta ordenación. Todos tienen posición horizontal, incluso los restos de hoyuelos que se conservan en el propio respaldo del banco y, normalmente, al final de alguna ranura. Alguno está al principio y tiene como salida una ranura. Ver el que lleva en el plano el n.º 34.

Los canalillos.—Son de escasa profundidad y anchura. Se conservan pocos restos y de ellos algunos dudosos. Sobre el banco el grupo más importante es el que corresponde al n.º 70. Varias ranuras conservan restos de un canalillo inferior que, generalmente, termina en un hoyuelo. En la parte inferior del banco hay que se-

ñalar el grupo anotado en el plano con el n.º 79 sobre la mesa excavada en el suelo.

DESCRIPCIÓN Y DIMENSIONES DETALLADAS DE RANURAS, CAZOLETAS Y HOYUELOS SEGÚN PUEDE VERSE EN PLANO ADJUNTO.

1.—Ranura (L: 27; A: 3; P: 1)¹. Suavemente inclinada hacia la izquierda. Debíó de ser más profunda, pero la roca se ha desprendido, sobre todo en su parte lateral izquierda.

2.—Ranura (L: 18; A: 2,5; P: 1,5). En un saliente de la roca.

3.—Ranura (L: 20; A: 2,5; P: 1,5). Bien conservada, inclinada suavemente hacia la izquierda desde su nacimiento arriba y en los dos tercios superiores de ella. El tercio inferior se orienta hacia abajo y termina con una pequeña inclinación hacia la izquierda.

4.—Ranura (L: 20; A: 2; P: 1,5). Bien conservada. Hacia su mitad desaparece en una depresión no bien determinada. Su parte inferior, que vuelve a aparecer, se dirige a un hoyuelo mal conservado.

5.—Ranura (L: 28; A: 2,5; P: 2,5). En buen estado. La parte inferior se inclina hacia la izquierda para unirse con la ranura anterior en la depresión de la roca ya citada.

6.—Ranura (L: 14; A: 4; P: 3). Termina en su parte inferior en un hoyuelo abierto hacia otro situado más afuera y en un plano inferior. Este no se conserva completo. La parte de fuera del hoyuelo queda abierta al banco.

7.—Ranura (L: 13; A: 3; P: 1). Mal señalada por lo que es difícil determinar.

8.—Ranura (L: 16; A: 4; P: 1,5). Poco pulimentada pero bien grabada.

9.—Ranura (L: 16; A: 4; P: 1,5). Bien conservada.

10.—Ranura (L: 7; A: 1,5; P: 0,5). Pequeña y poco señalada.

11.—Ranura (L: 36; A: 4,5; P: 3). En su mitad superior está metida en una depresión de forma oval, a nuestro parecer natural de la roca. Termina abajo en una especie de hoyuelo.

12.—Ranura (L: 45, incluido el canalillo inferior; Anchura máxima en su parte superior, 6,5; Anchura en su parte inferior, 3; P: 3,5). Tiene un ensanchamiento en la mitad superior. La parte inferior se abre a un canalillo, que se inclina unos centímetros hacia la izquierda, para continuar muy pronto hacia abajo y quedar abierto en un corte del banco, a modo de pequeño respaldo, de 7 cm. de altura sobre el asiento del banco, y que se extiende hasta 70 cm. a la derecha hasta la ranura n.º 19.

13.—Ranura (L: 30; A: 4; P: 2,5). Desde su nacimiento arriba en su cuarta parte superior se inclina hacia la derecha para seguir luego hacia abajo en sentido vertical y quedar abierta por el corte del banco.

14.—Ranura (L: 35; A: 3; P: 2). Bien conservada. En la parte inferior tiene

¹ L = longitud; A = Anchura máxima; P = Profundidad máxima. Los números expresan centímetros.

una inclinación hacia la derecha para terminar y quedar abierta en el corte del banco.

15.—Posible ranura mal señalada.

16.—Depresión (L: 11; A: 5; P: 3). De forma oval, cuya parte inferior termina en un posible hoyuelo.

17.—Ranura (L: 14; A: 7; P: 5). Muy ancha, con abertura en la parte inferior a un canalillo que se inclina hacia la izquierda con comunicación abajo con la ranura anterior.

18.—Ranura (L: 12; A: 4; P: 1,5). Parece la mitad inferior de una ranura. Por otro lado no está claro que la parte superior haya desaparecido, aunque está abierta arriba.

19.—Ranura (L: 36; A: 4,5; P: 2). Desde su vértice superior tiene una suave inclinación hacia la izquierda hasta un tercio de su longitud. Se inclina otra vez hacia la derecha en su tercio central, para terminar la parte inferior con una pequeña inclinación hacia la izquierda. Terminará en el corte vertical anotado en la ranura 12 y que aquí termina perdiéndose el corte en el banco.

20.—Ranura (L: 30; A: 4; P: 1). Poco profunda. A tres centímetros de su nacimiento superior tiene un ensanchamiento hacia la derecha a modo de cazoleta. En la parte inferior, aunque ahora muy deteriorado, parece que existió un hoyuelo. Hay que hacer notar que la sección de esta ranura es oval.

21.—Ranura (L: 28; A: 3,5; P: 2). Rectilínea, poco profunda. Abajo no se aprecia la terminación por estar desprendida la roca.

22.—Cazoleta oval (L: 12; A: 6,5; P: 3). De su interior y hacia abajo sale una ranura de sección triangular (L: 20; A: 2,5; P: 1,5), con una inclinación hacia la izquierda para volver enseguida a la derecha y terminar abajo en la misma verticalidad de la cazoleta de arriba. Termina a la altura del banco en un hoyo, ahora casi totalmente desaparecido.

23.—Cazoleta oval (L: 16; A: 9; P: 2). Poco profunda con una ranura en la parte inferior (L: 10; A: 2,5; P: 1) a modo de canal.

24.—Ranura (L: 18; A: 4; P: 2). Bien conservada con un ensanchamiento en la parte superior izquierda.

25.—Cazoleta (L: 16; A: 8,5; P: 4). Oval, profunda, con salida mediante una ranura (L: 16; A: 3; P: 2) en la parte inferior que llega a la altura del banco, donde aparecen restos de un hoyuelo.

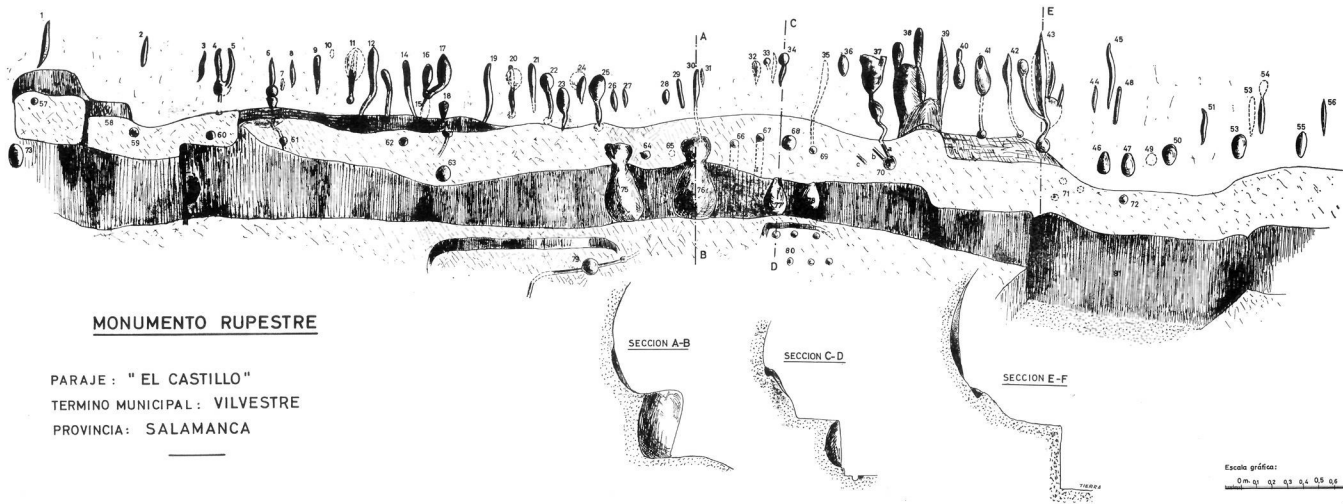
26.—Ranura (L: 13; A: 3,5; P: 1). De sección triangular muy pronunciada.

27.—Ranura (L: 9; A: 3; P: 1). Pequeña, de sección triangular.

28.—Ranura (L: 9; A: 5; P: 2,5). Ancha y corta. Mal conservada. Ha perdido el pulimento de las caras interiores.

29.—Ranura (L: 19; A: 4; P: 3,5). Muy bien conservada con una suave inclinación hacia la derecha, de arriba hacia abajo.

30.—Ranura (L: 20; A: 3; P: 3). De las mejor conservadas junto a la anterior. Parece que abajo está abierta a un canalillo que va a finalizar a la parte superior



MONUMENTO RUPESTRE

PARAJE : " EL CASTILLO "
 TERMINO MUNICIPAL : VILVESTRE
 PROVINCIA : SALAMANCA

Escala gráfica:
 0m 0.1 0.2 0.3 0.4 0.5 0.6 0.7 0.8 0.9 1.00m.
 ESCALA 1:10

de una de las grandes oquedades que hay en el banco. Posiblemente hubiera en esa parte superior uno o dos hoyuelos (en la otra gran oquedad hay uno en su boca superior y en su parte izquierda perfectamente señalado).

31.—Ranura posible de 10 cm. de longitud aunque muy deteriorada. No conserva pulimento.

32.—Ranura (L: 17; A: 4,5; P: 2). Muy abierta en la parte superior para terminar en vértice agudo normal en la parte inferior.

33.—Hoyuelo (D: 4; P: 2,5)². Con posible salida de canalillo en la parte inferior. En su parte derecha y aparte hay un grabado, especie de ranura mal conservada.

34.—Hoyuelo oval (L: 7; A: 5; P: 3). Tiene salida hacia abajo por una ranura de sección triangular bien conservada y pulida (L: 16; A: 3; P: 2).

35.—Ranura mal conservada, sin pulimento, con suave inclinación hacia la izquierda desde arriba hacia abajo. Parece que va a desembocar a un hoyuelo inferior situado en el banco.

36.—Depresión a modo de cazoleta (L: 11; A: 6; P: 3). Con una salida inferior que parece ser cosa natural.

37.—Gran depresión (L: 24; A: 15; P: 6). Comunica en la parte inferior mediante una ranura de sección triangular con otra depresión. A su vez esta cazoleta se abre abajo a un canalillo, que se pierde cerca de la altura del banco, pero vuelve a aparecer, ya en el banco, para ir a verter a un hoyuelo.

38.—Gran depresión (L: 43; A: 19; P: 12). Conserva en la parte superior izquierda una cazoleta (L: 14; A: 6; P: 6) bien conservada, y en la parte superior derecha una ranura que hiende la depresión inferior. Esta termina, abajo, en un banco pequeño, a modo de segmento circular, con el arco hacia la roca formando el respaldo y que con sus 27 cms. de longitud se extiende hacia la derecha para terminar en la parte inferior de la siguiente ranura.

39.—Ranura (L: 57; A: 7; P: 6,5). Muy profunda y con principio muy fino en la parte superior. Aumenta luego progresivamente en anchura y profundidad hasta su parte central para continuar disminuyendo hacia abajo hasta terminar en un vértice inferior cuya parte izquierda se pierde en el respaldo del banco pequeño antes señalado, limitándolo por la derecha.

40.—Cazoleta de forma y sección oval (L: 16; A: 9; P: 3). Mal conservada. En la parte superior, y en comunicación con la cazoleta, hay una pequeña ranura (L: 9; A: 3; P: 1).

41.—Gran cazoleta (L: 25; A: 10; P: 8). De forma y sección ovoidea, con una ranura bien marcada en la parte lateral izquierda del tercio superior. La cazoleta se va ensanchando de arriba hacia abajo para llegar a su máxima anchura hacia los 3 cuartos de su diámetro mayor. Abajo conserva restos claros de una ranura o canal que tiende hacia un hoyuelo (D: 6; P: 3), situado en el banco a 23 cms. de la cazoleta. Esta conserva restos de pulimento.

² D = Diámetro en su boca.

42.—Ranura (L: 54; A: 6; P: 4). Tiene un ensanchamiento hacia la izquierda a los 10 cms. de su nacimiento arriba. Abajo tiene un canalillo que va a morir a un hoyuelo situado a la altura del banco.

43.—El mayor complejo de ranuras del monumento. La mayor y central es muy profunda y ancha (L: 60; A: 6,5; P: 8). En su parte final, de abajo, tiene un canalillo que se inclina hacia la derecha en una depresión de la roca para continuar hacia la izquierda y después hacia abajo desembocando en un hoyuelo situado perpendicularmente a la ranura.

En su parte izquierda, según se mira de frente, hay otra ranura (L: 30; A: 5; P: 2) con un ensanchamiento a modo de pequeña cubeta en su parte superior, para ir disminuyendo hacia abajo e, inclinándose hacia la derecha, se comunica, mediante un canalillo, con la depresión de la ranura central. En su parte derecha tiene este grupo dos ranuras más. La que está más próxima a la ranura-eje, nace a la misma altura, arriba, de la ranura descrita en su parte izquierda. Abajo termina en la depresión. (Dimensiones de la ranura, L: 23; A: 3; P: 2). Un poco a la derecha está la segunda ranura (L: 15; A: 5; P: 4,5), más pequeña, con vértice inferior también en la depresión de abajo de la ranura central.

44.—Ranura (L: 20; A: 3; P: 1,5). Mal conservada.

45.—Ranura (L: 43; A: 5; P: 2,5). Bastante deteriorada en su parte central. De arriba hacia abajo tiene una ligera inclinación hacia la derecha, hasta su mitad aproximadamente, para terminar con una inclinación hacia la izquierda.

46.—Cazoleta (L: 14; A: 9; P: 3), ovoidea, con suave ensanchamiento en la parte de abajo.

47.—Cazoleta (L: 15; A: 10; P: 3). Semejante a la anterior.

48.—Ranura (L: 24; A: 2,5; P: 1,5). De sección oval, terminando arriba y abajo en sendos semicírculos. La mitad inferior está deteriorada.

49.—Pequeña oquedad casi circular (L: 8; A: 6,5; P: 2).

50.—Cazoleta profunda (L: 13; A: 9; P: 5), ovoidea, con la parte más estrecha hacia abajo.

51.—Ranura (L: 22; A: 4; P: 3).

52.—Cazoleta ovoidea (L: 15; A: 9; P: 4) con la parte más estrecha hacia abajo.

53.—Ranura (L: 25; A: 3; P: 0,5) mal señalada.

54.—Ranura (L: 24; A: 3; P: 2,5). De sección triangular, bien conservada. En su parte superior tiene un ensanchamiento no muy seguro.

55.—Ranura (L: 18; A: 6; P: 3). De sección triangular, muy ancha dada su pequeña longitud.

56.—Ranura (L: 20; A: 4; P: 2,5). La única ranura que se encuentra en una falla de las pizarras.

SOBRE EL BANCO

57.—Mesa de 45 cms. de larga bien señalada dentro del banco. Tiene un res-

paldo al fondo y a lo largo de toda la mesa de 15 cms. de alto limitando bien la pequeña plataforma. Aquí hay un hoyuelo (D: 3,5; P: 1,5).

58.—Pequeña mesa de 28 cms. de larga, situada a la derecha de la anterior, en un plano de unos 8 cms. más bajo y más afuera que la anterior plataforma por un saliente de la roca.

59.—Hoyuelo (D: 6; P: 3).

60.—Hoyuelo (D: 6; P: 3).

61.—Hoyuelo con un canalillo hacia el respaldo del banco. Se pierde en un corte de la roca. Parece que el hoyuelo tiene una pequeña abertura hacia el exterior del banco.

62.—Hoyuelo (D: 5,5; P: 3).

63.—Hoyuelo (D: 9; P: 4). En la parte interior del banco, y junto al corte del respaldo, hay un pequeño canal que se abre en un hoyuelo y se inclina hacia la izquierda del hoyuelo 63.

64.—Hoyuelo (D: 5,5; P: 3,5).

65.—¿Hoyuelo? (D: 2,5; P: 2,5).

66.—Hoyuelo (D: 5,5; P: 3,5). Tiene una salida hacia el borde exterior del banco. Parece cosa natural.

67.—Hoyuelo (D: 5; P: 2). Idem anterior.

68.—Hoyuelo (D: 8,5; P: 5).

69.—Hoyuelo (D: 4; P: 4).

70.—Hoyuelo (D: 8; P: 3). Con dos canalillos bien determinados que parece proceden de los grabados situados en el respaldo del banco. Del (a) y (b) (L: 11; A: 2; P: 1) lo que se conserva es prácticamente igual. Hay un tercer canalillo (c), fuera del hoyuelo y a su izquierda. Lo que se conserva de él mide: (L: 9; A: 2; P: 0,5).

71.—Grupo de tres hoyuelos mal determinados.

72.—Hoyuelo (D: 5; P: 3).

EN LA PARTE DE ABAJO Y VERTICAL DEL BANCO

73.—Cazoleta (L: 14; A: 12; P: 6).

74.—¿Cazoleta?: Junto a una falla de las pizarras.

75.—Gran oquedad: Longitud: 35; Anchura en la boca de arriba: 10; anchura máxima 20,5; profundidad: 13. Se abre arriba al banco para ensancharse hacia abajo progresivamente hasta casi su base, para cerrarse enseguida y a nivel del suelo. Conservan en su boca, y en su parte lateral izquierda, la mitad de un hoyuelo cortado en sentido de su profundidad. Este hoyuelo tiene la particularidad de tener pulimento.

76.—Gran oquedad (L: 35; anchura en la boca de arriba: 11; anchura máxima 27; P: 16). Guarda cierta simetría con la anterior, aunque algo mayor.

77.—Cazoleta ovoidea (L: 21; A: 14; P: 10). Se abre a la altura del suelo para alcanzar enseguida su máxima anchura. Poco a poco, y hacia arriba, va disminuyendo para cerrarse a la altura del banco.

78.—Cazoleta (L: 17; A: 13; P: 4). Aparece rota y desprendida la roca en la parte de abajo, pero parece que guarde cierta simetría con la cazoleta anterior.

EN LA PARTE INFERIOR Y HORIZONTAL DEL BANCO

79.—Debajo del banco, ya en el suelo, y a una distancia de medio metro de él, hay una especie de mesa mal determinada, pero conserva todavía claramente en su parte derecha un hoyuelo (D: 11; P: 4), algo mayor que los demás, del que parten a derecha e izquierda dos canales. El de la izquierda se pierde a los veinte centímetros de su salida del hoyuelo en la roca base de la mesa. Vuelve a aparecer unos centímetros después, ya con una orientación vertical al banco. El de la derecha (L: 15; A: 2; P: 1) comunica con otro hoyuelo más pequeño (D: 3,5; P: 1,5) situado en un plano un poco superior. De este hoyuelo parte otro canalillo hacia la derecha y hacia arriba que desaparece a los seis centímetros en un corte de la roca.

Esta mesa está situada en la parte central izquierda del monumento.

80.—Pequeña mesa o plataforma situada a cuarenta centímetros del banco. Tiene una longitud de cuarenta centímetros y una profundidad, con respecto a la base del banco, de cinco centímetros. Conserva seis hoyuelos simétricos distanciados diez centímetros, situados en dos hileras, al tresbolillo y a lo largo del banco. La mesa está situada en la parte central derecha.

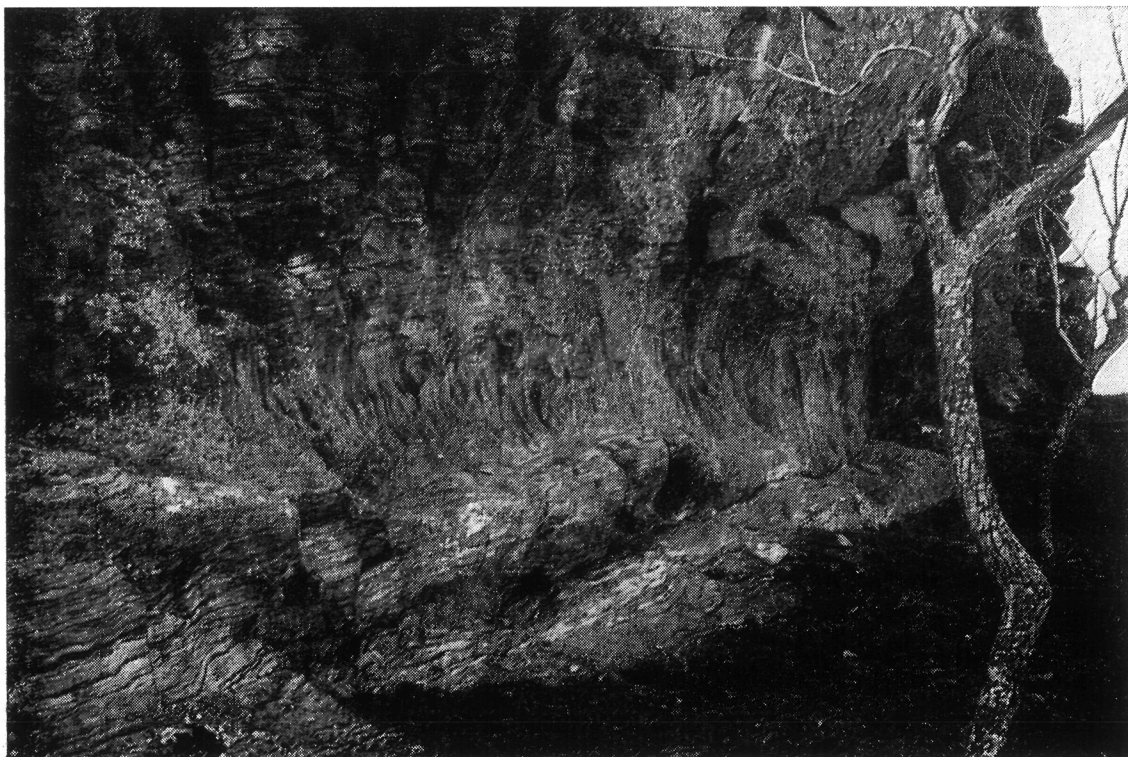
81.—Hacia su parte derecha el banco desciende en una especie de plataforma cóncava en sus extremos. Fuera de la mesa, limitando ésta por fuera y a lo largo, aparece cortado el banco verticalmente, profundizando este corte por debajo del suelo natural, limitado en sus partes laterales por un corte perpendicular al banco. La mesa que limitan estos cortes, abajo, se encuentra a una profundidad de cincuenta centímetros, con suave pendiente hacia adentro, porque allí se acumulaba agua de lluvia antes de cubrirlo con tierra. Actualmente la tierra de labor en esa zona se encuentra a unos veinticinco centímetros de la altura del banco.

NATURALEZA DE LA ROCA

Se trata de un esquisito sericítico y clorítico del Silúrico, de dureza aproximada de 4,5 según la escala de Mohs. Como tal roca tiene estructura en hojas. Su color es gris plomizo.



Parte superior del Peñón de Vilvestre con la Silla de la Diabla



Vista general del gran abrigo con los grabados.



Zona central con grabados y dos grandes hornacinas excavadas.



Serie de incisiones verticales.



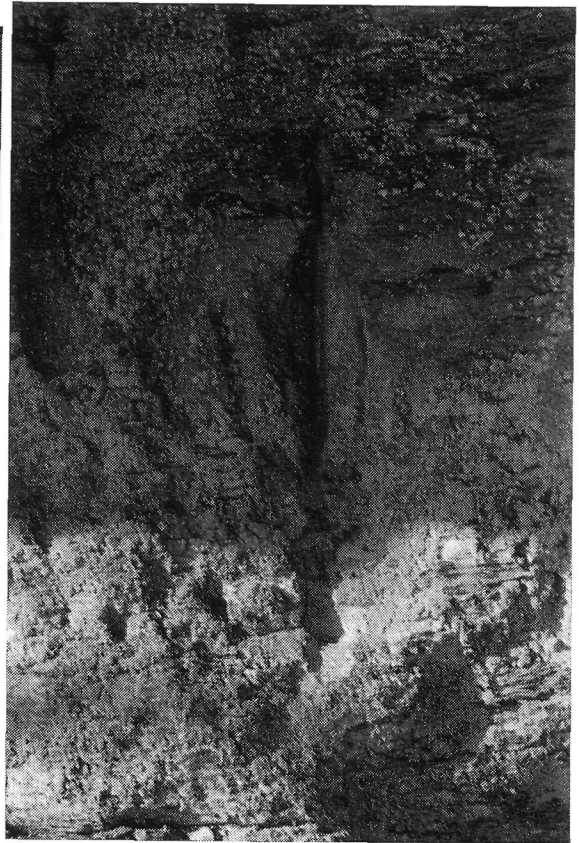
Incisiones verticales y pocillos.



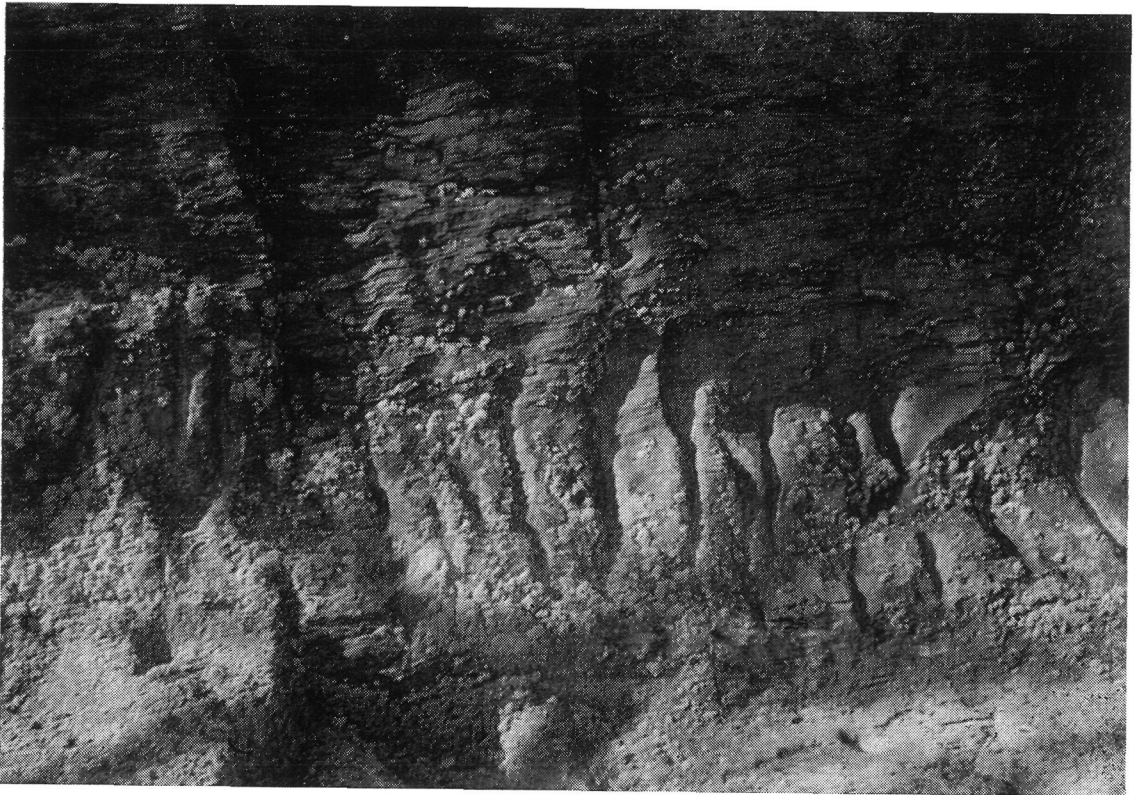
Incisiones verticales y pocillos en la repisa horizontal



Incisiones y pocillos, (detalle).



Gran ranura o incisión vertical.



Conjunto de ranuras o incisiones.