

JERONIMO MOLINA GARCIA

## Los Cruciformes de «La Calesica» Jumilla (Murcia)

### I. PRELIMINAR

En abril de 1961 el Guarda Mayor de Montes del Excmo. Ayuntamiento de Jumilla, don Antonio Romera Maldonado, puso en nuestro conocimiento, como Delegado Local de Excavaciones, haber visto unas cruces pintadas en las paredes rocosas de unas covachas del monte en que acababa de prestar servicio con motivo de una cogida de esparto.

Conocida la probidad que caracteriza al Sr. Romera y su experiencia en temas arqueológicos, adquirida en diversas prospecciones, en especial las realizadas en la "Cueva del Peliciego"<sup>1</sup>, decidimos visitar el lugar para su estudio, ocasión demorada hasta el 3 de junio del mismo año por imperativos del servicio del mencionado guarda. En ella quedó patente la autenticidad de los signos hallados y el interés de su estudio.

Recientemente, con ocasión de excavar la mencionada "Cueva del Peliciego" los profesores de la Universidad de Salamanca, don Javier Fortea y señorita Mari Sol Corchón, aprovechamos un leve descanso en su tarea para mostrarles esta otra manifestación del arte parietal en Jumilla. Es en esta ocasión cuando se sacan los calcos, por primera vez, de los signos a que nos referimos y cuando nos decidimos a dar noticia del yacimiento ante la amable insistencia de nuestros acompañantes.

---

<sup>1</sup> FERNÁNDEZ DE AVILÉS, Augusto: *Las pinturas rupestres de la Cueva del Peliciego, en el término de Jumilla (Murcia)*. Boletín del S. de Est. de A. y Arq. de la U. de Valladolid. Fasc. XXII-XXIV, págs. 35-40, 1940.

## II. SITUACIÓN

Se encuentra situado a  $38^{\circ} 23' 13''$  de Lat. N. y  $2^{\circ} 23' 45''$  de Long. E.<sup>2</sup>, en el lugar denominado "La Calesica", del paraje "El Hornillo", Monte n.º 91 del Catálogo, perteneciente al término de Jumilla, de cuyo Municipio es propiedad comunal (Fig. 1), al S. de ésta y a una distancia de 10,5 km.

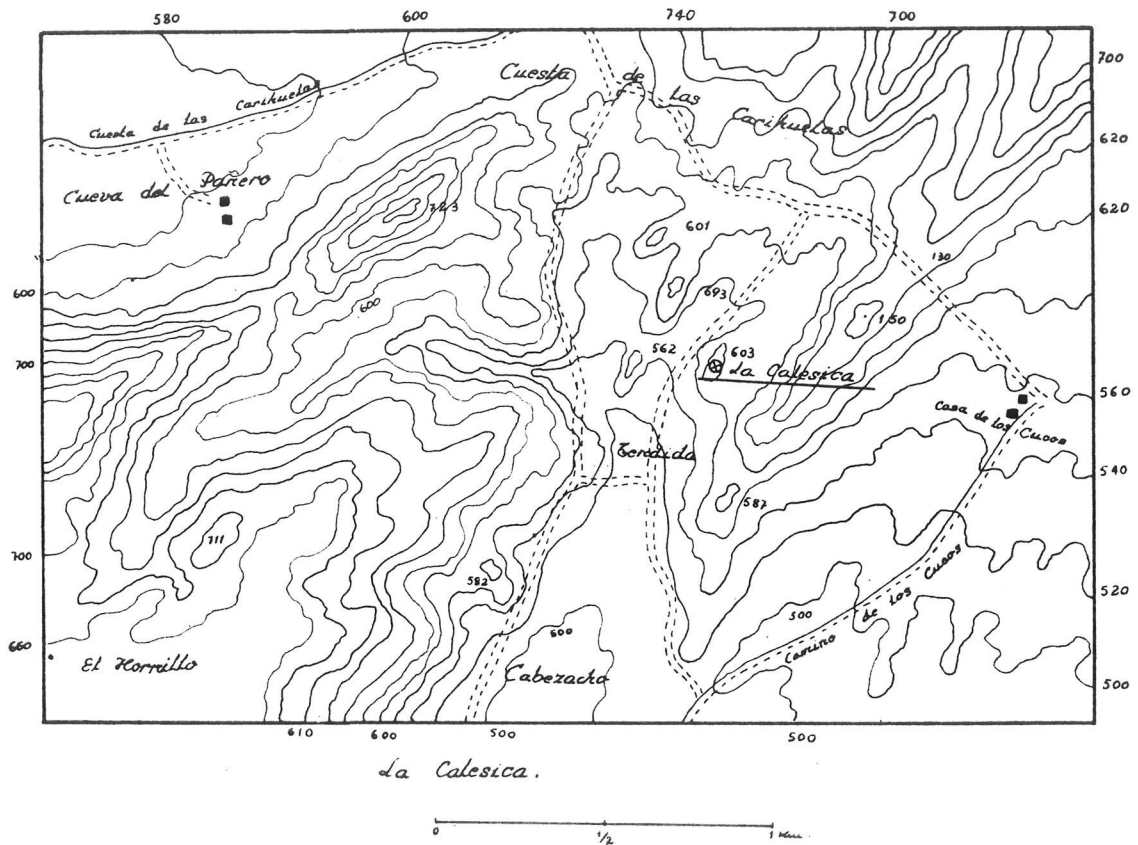


FIG. 1

Se llega a él por la carretera vecinal del "Puerto de la Losilla a Yecla", en cuyo km. 17 se toma por la izquierda el camino del Aljuzarejo y pista forestal que lleva a la Casa del Hornillo y Cuesta de la Carihuelas, la cual deja a Levante, y a menos de 100 m., el lugar que interesamos.

El paraje es agreste, arrinconado, conservando aún en la actualidad su ambiente montaraz en radio de varios kilómetros, al abrigo de vientos dominantes, cubierto de pinos y monte bajo, en el que predomina el espartizal, con escasísimos recursos de agua, y muy alejados, de los que no debió disfrutar en abundancia, tampoco, en épocas pasadas.

Su economía tuvo que estar basada en el pastoreo, la caza y recolección espontánea, con ausencia total de la agrícola y minera, a juzgar por las caracterís-

<sup>2</sup> Hoja 869 de la D. Gral. del I. G. y Ctral. 1:50.000.

ticas que hoy mismo conserva: presencia de ganado en semi-libertad, caza menor, recolección de miel de enjambres cobijados en cuevas y acantilados, caracoles y, especialmente, arranque de esparto.

### III. EL YACIMIENTO

Está en una colina aislada, de 603 m. de altitud, rematada por un estrato calizo en el que, a modo de cinturón, se alinea una serie de ininterrumpidos abrigos de escasa profundidad. Su forma es alargada en sentido NE.-SW., y su cima la constituye una planicie irregular de 140 m. de longitud por 25 de anchura, accesible sólo por estrecho escalón rocoso, de formación natural, situado entre dos de las covachas que miran al SE.

Del conjunto de abrigos que en número considerable constituyen el cinturón mencionado, sólo dan muestras de haber estado habitados los expuestos al SE. (Lám. I, A), ya que varios de ellos conservan restos de alineaciones a piedra seca frente a sus entradas, con que nivelar su piso, y una escombrera que se extiende a lo largo de toda su confrontación, en declive, constituida por abundantes piedras, procedentes de hogares, y escasa o nula vegetación, y ésta de distinta especie que la que rodea normalmente el conjunto, dato que observamos igualmente en todos los yacimientos de esta naturaleza y que, a veces, nos ha servido para su descubrimiento.

Sobre esta escombrera es donde únicamente hemos hallado los escasos restos cerámicos y líticos que ha sido posible recoger.

La planicie de la cumbre presenta tan sólo escasos restos de muralla, a piedra seca, sobre el escalón de acceso antes mencionado, en la que se distingue un bloque paralelepípedo de  $80 \times 35 \times 30$  cms., colocado verticalmente para formar un lado de la puerta, abierta sobre la misma (Lám. I, B). Hoy está casi desaparecida y debió ser de poca longitud.

En uno de los abrigos orientados al SE., en el tercero por el lado de Levante, es donde se encuentran los signos cruciformes. Son éstos en número de tres, dos en su lado derecho y uno en el izquierdo (Figs. 2 y 3), pintados en rojo ligeramente rosado, adoptando la forma de cruz latina. De aquellos, el colocado más fuera mide 18 cms. de eje vertical y 14 de horizontal, con un grueso de trazo de 4 cms.; el segundo, como cobijado bajo uno de los brazos del anterior, tiene 12 cms. de eje vertical y 10 el transversal, por 2 de anchura. El situado en la pared izquierda dista de los anteriores 3 m. y mide 16 cms. de arriba abajo, 18 de longitud y 3 de ancho. Su estado de conservación es relativamente bueno.

El abrigo, que mide 3 m. de altura por 4 de ancho, con una profundidad de 1,5, no conserva piso de tierra, debido a la inclinación hacia afuera de la roca base.

Al pie del escalón rocoso que da acceso a la planicie, en el abrigo segundo, a Poniente del que tiene las pinturas, se observó un enterramiento en cista formada por piedras planas puestas de canto. Excavada hasta una profundidad de 30 cm., sin llegar a su total vaciado por impedirlo la dureza del terreno y la



FIG. 2



FIG. 3

pequeña herramienta empleada, sólo dio tierras oscuras. Su longitud excavada es de 70 cm., variando su anchura entre 25 y 40 cm. (Lám. I, C).

#### IV. HALLAZGOS DE SUPERFICIE

##### *Cerámica:*

A mano, pasta porosa, rojiza, con china cuarzosa y abundantes corpúsculos de mica dorada: un fragmento de  $6 \times 5 \times 0,7$  cm.

A mano, basta, marrón claro, con china de cuarzo blanca o marrón: 14 fragmentos pequeños; el mayor, de forma discoidal, mide  $8,5 \times 7 \times 5 \times 1,1$  cm.

A torno, muy consistente, pasta rojizo-anaranjada: 9 fragmentos; de ellos, dos con medias cañas en relieve y uno con filetes pintados en rojo vinoso; éste mide  $6,8 \times 5 \times 0,6$  cm. (Fig. 4, A, B y C).

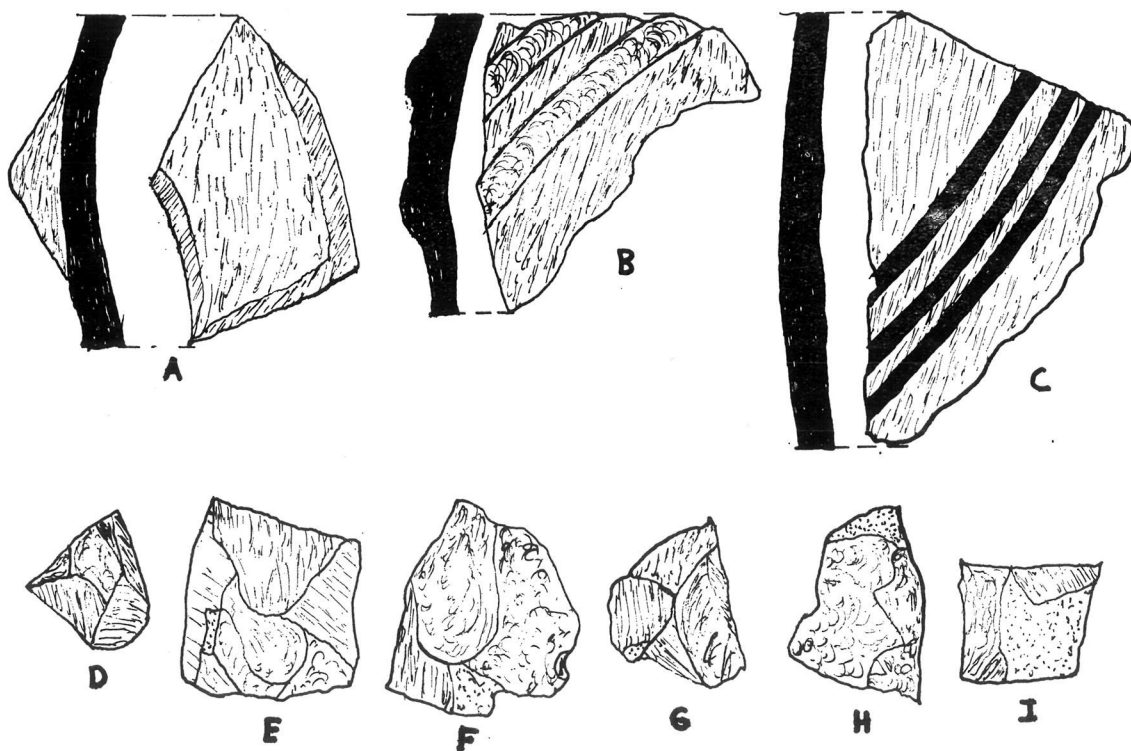


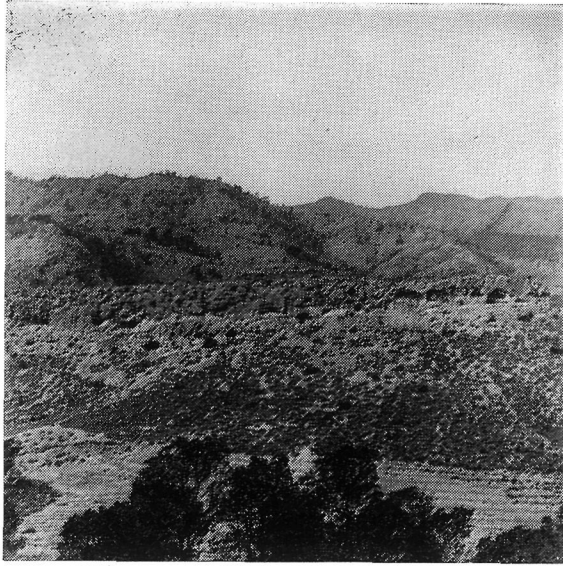
FIG. 4

##### *Piedra:*

Caliza dura: 4 frags. atípicos, colores marrón y grisáceo (Fig. 4, D, E y F).

Sílex: 3 frags. atípicos; de ellos, uno rosado, con parte del córtex, y los otros marrón claro (Fig. 4, G, H y I).

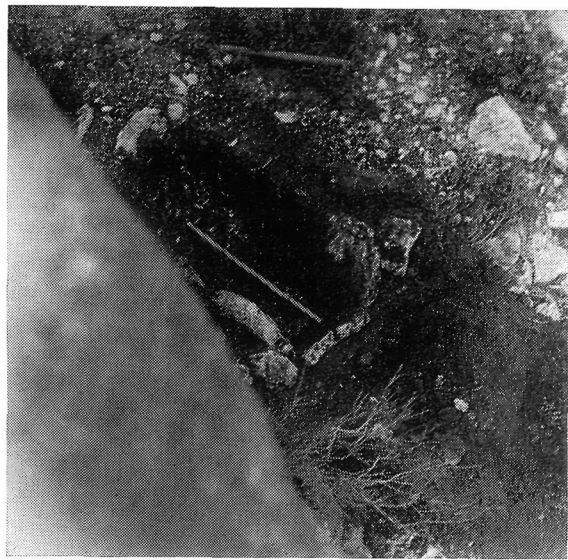




A



B



C

*"La Calesica".—A. Vista general del yacimiento; B. Restos de la muralla de la planicie; C. La cista.*