

CARLOS CALLEJO SERRANO

## Los denarios de Valdesalor

En la carretera de Cáceres a Sevilla y a 14 kilómetros de la primera de ambas capitales, el viajero se ve sorprendido por las regulares y alegres siluetas blancas del nuevo pueblo de *Valdesalor*, uno de los muchos construidos en Extremadura, por el Instituto Nacional de Colonización. Preside este pueblo las vegas del río Salor, el cual pasa a 300 metros por el sur y unos 4 kilómetros antes queda embalsado por una presa de la que derivan los canales de regadío que fertilizan aquella tierra.

Terminada la construcción del pueblo y establecidos en él los primeros colonos, se trabajaba en septiembre de 1964 en la explanación de los terrenos para formar las platabandas de siembra. Entre la tierra, perteneciente a la finca "*Patilla*", removida por las máquinas excavadoras, una niña, hija del guarda Blas Avila Guadalupe, encontró a poca profundidad unas monedas de plata. Conocido el hecho por su padre, continuó éste buscando hasta reunir la notable cifra de 160 piezas, las cuales entregó al Instituto de Colonización, quien, a su vez, a gestiones del firmante, hizo entrega del lote a la Delegación Provincial de Excavaciones, quedando aquél desde la fecha en depósito en el Museo Provincial de Cáceres.

El lugar donde se dio el hallazgo es rico en vestigios romanos, como lo es toda la zona sur de Cáceres a uno y otro lado de la serie de cerros o colinas que se suele llamar Sierra de Santa Ana. Cerca de allí se encuentra el palacio del Trasilón, antiguas minas de estaño, el sitio llamado La Aldehuela, cuyo topónimo indica un pueblo abandonado del que ya no hay huellas y, en fin, una serie de ermitas, casi todas en ruinas, la principal de ellas llamada de Santa Olalla, o Eulalia, la célebre mártir de Mérida que algunos han defendido, con poco fun-

damento, ser oriunda de estas tierras. Sea como fuere, toda esta comarca ha proporcionado restos romanos y varias lápidas con inscripciones funerarias<sup>1</sup>.

Por los alrededores abundan los trozos de vasos de cerámica y *tegulae* y en el cortijo de la finca dicha, se encuentran varias enormes pilas vaciadas en granito con un conducto de desagüe, que pudieran ser de la época. Además de todo esto, el más probable trazado de la gran vía romana que iba de Mérida a Salamanca<sup>2</sup> la cual fue anteriormente un camino tartesio y en la Edad Media se llamó Camino de la Plata y también Vía Lata, pasa a poco más de un kilómetro del sitio donde aparecieron las monedas. Esta vía atravesaba el Salor por un puente del que es sucesor el medieval que todavía existe, a 150 metros del moderno por donde va la carretera que al principio hemos citado y que se ve perfectamente desde ésta.

Este es el escenario donde apareció el tesorillo que hemos de describir. No obstante, como veremos en las cortas conclusiones históricas y cronológicas que insertamos al final de este trabajo, a la vista de la identificación detallada de las piezas argéneas que constituyen aquél, la época en que éstas quedaron enterradas debe ser muy anterior a la de la mayoría de los vestigios que hemos descrito.

**CARACTERÍSTICAS DEL DEPÓSITO.** Se trata de una serie de 160 monedas de plata sensiblemente del mismo tamaño y de similares caracteres de cuño y estado de conservación, todas ellas de la unidad llamada *denario*. Esta moneda, así denominada porque comenzó con el valor de diez ases, es la versión romana del dracma griego cuyo peso de 4 gramos y medio llevaba en sus primeras acuñaciones. La Ley Flaminia en el año 216 antes de Cristo, redujo su peso a 1/84 de libra o sea a unos 3,9 gramos<sup>3</sup>.

El denario se acuñó en Roma desde el 269, antes de Cristo hasta el 360 después de Cristo aproximadamente, con algunas variaciones en su peso y en su nombre y muchas en su ley, que en algunas épocas del Imperio fue ínfima.

Los denarios de la época de la república o sea hasta el año —13 eran puestos en circulación por los magistrados monetarios, llamados *Tresviri*<sup>4</sup> por cuenta de las familias tradicionalmente más poderosas e influyentes en la ciudad y bajo la vigilancia del estado, que con frecuencia modifica las circunstancias de emisión (Leyes Flaminia, Papiria, Plautia, Livia, Clodia, etc.).

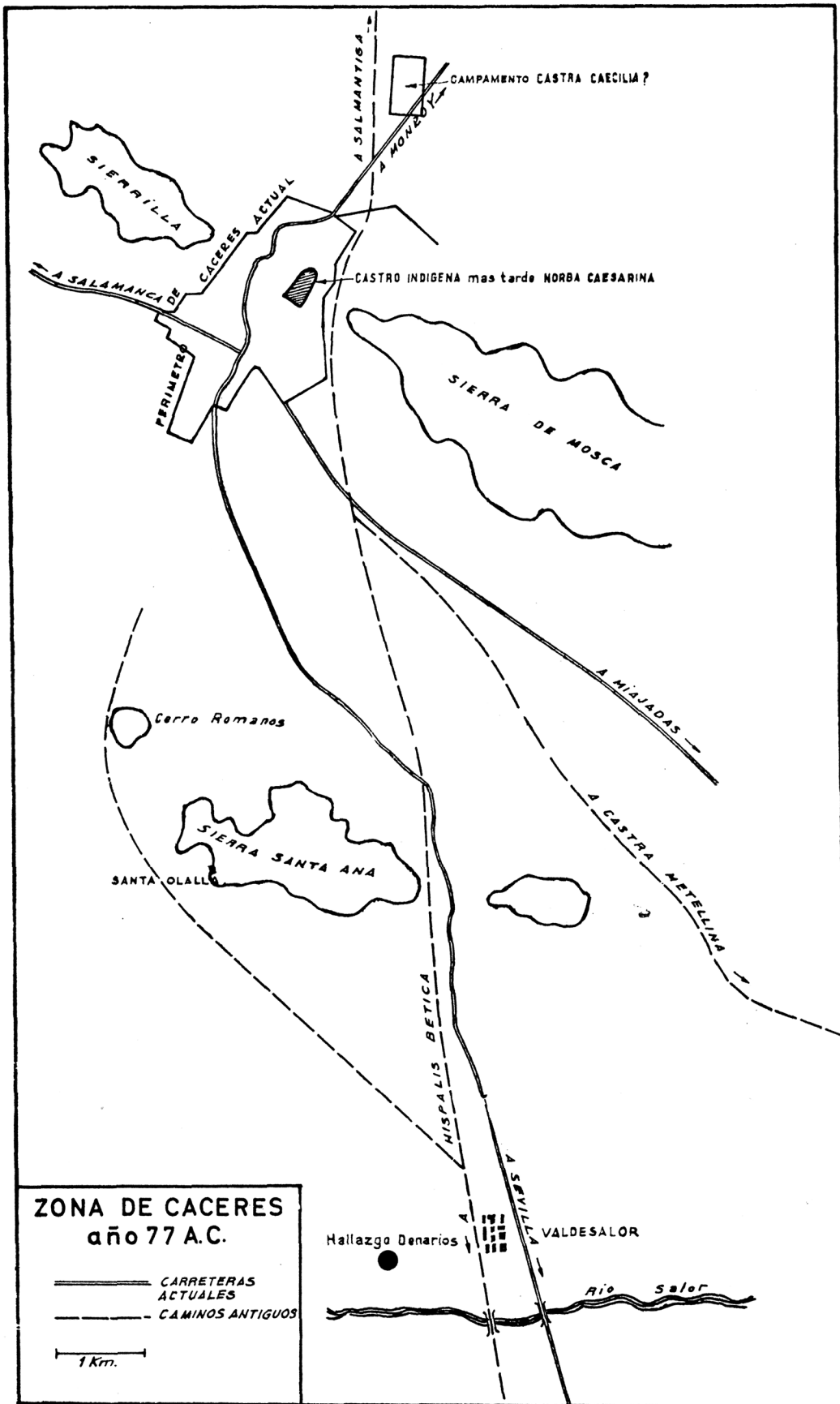
En nuestro lote las figuras y emblemas acusan gran uniformidad como tenía la monetaria romana en la época en que circulaban estos denarios, que son todos de buena plata, de parecidas dimensiones y peso y que a la sazón tendrían todos el mismo valor, aunque algunos llevan la marca numeral de diez y otros la de dieciséis ases.

<sup>1</sup> Dos de ellas se encuentran en el Museo de Cáceres. Fueron mencionadas por Sanguino Michel en *Revista de Extremadura*, 1909, y estudiadas por el que suscribe en BRAH. CLI y BRAH. CLVII. Otras dos menciona el CIL 721, 722.

<sup>2</sup> Itinerario de Antonino, 433. *Ab Emérta Cesaraugustam*.

<sup>3</sup> Plinio. H. *Natural* XXXI, 109.

<sup>4</sup> A. Beltrán. *Curso de Numismática*. Tomo I. Valencia, 1943, pág. 151. Vid también Momsen *Histoire de la Monnaie Romaine*. II, 44.



Estas marcas se ven en muchos de los denarios, generalmente en el anverso, representándose los 10 ases por una X y los 16 por un signo especial que es una X con una raya horizontal atravesada, resultando así una especie de asterisco ✕. Los denarios más antiguos llevan siempre la marca X; más tarde hacia el 140 aparecen los monogramas de 16; luego hacia el 120 vuelven a verse denarios con la marca de X y finalmente a partir de 90 dejan de tener marca de valor. Como se ve el valor del denario en 16 ases no tuvo muchos años de vigencia.

En los anversos el tipo más corriente es la cabeza de Palas o Minerva en representación de Roma (*Dea Roma*). Esta tocada con un casco alado como el de Perseo, símbolo tomado de algunas monedas griegas de la Lócrida<sup>5</sup>. En otros anversos aparecen las cabezas de la Juno de Lanuvium (con un casco formado por una piel de cabra) Apolo laureado, Marte lampiño o barbado con casco provisto de cimera etc. Otras veces la efigie es de un personaje histórico, como el rey de los Sabinos Tatío en los denarios de la familia *Tituria* o Annia Perenna en algunos de la *Fabia-Annia*.

Los reversos son variados pero hay tipos muy frecuentes, tales como los Dioscuros (Cástor y Pólux) a caballo en las piezas muy antiguas y las bigas o cuadrigas en los más modernos. El personaje que guía estos carros suele ser la Victoria, con alas y portando una corona de laurel. Pero otras veces es Júpiter, Minerva, Diana, etc. A veces el carro tiene tres caballos (triga).

Los demás tipos de reversos son mucho menos corrientes y responden a símbolos particulares de cada familia. Por ejemplo carros triunfales en la familia *Rubria*, guerreros luchando en la *Minucia*, toro encabritado<sup>6</sup> en la familia *Thoria*, el Rapto de las Sabinas en la *Tituria*. Rómulo y Remo en la *Pompeia*, etc., etc.

**MÉTODO DESCRIPTIVO.** El sistema que se emplea en este trabajo es el corriente en las descripciones numismáticas. Cada moneda lleva un número de orden que corresponde al que figura en las láminas fotográficas donde va su reproducción. A continuación, la cifra representativa del *módulo* o diámetro del cospel, cuyo guarismo representa siempre *milímetros*, sin que sea necesario especificarlo. Como muchas piezas tienen una forma elipsoidal, cuando ésta es notablemente marcada se dan para el módulo dos cifras: la primera expresa el diámetro máximo y la segunda el mínimo. Cuando las monedas son sensiblemente circulares, sólo se da el diámetro máximo, variando el mínimo en muy poco.

El peso se hace constar a continuación de la medida y siempre viene en *gramos*. Como se echa de ver a lo largo de las descripciones, el peso teórico de 3,9

<sup>5</sup> A. Beltrán op. cit. Pág. 160.

<sup>6</sup> Uno de los más frecuentes denarios en este lote y en los demás de esta parte de Lusitania es éste de la familia *Thoria*, con un toro parlante que nos explica que en la época el diptongo AV debía pronunciarse de una forma parecida a O, pues de otra manera no se asimilaría *Thorius* a *Taurus*. También hay ambigüedad en los personajes de la familia Claudia, que a veces se llaman Clodius. El magistrado de esta emisión, Thorio Balbo, debe ser un antecesor del general romano del mismo nombre que acompañaba a Metelo en su luchas contra Sertorio, en la época en que se perdió este lote monetario, como veremos al final de este trabajo.

gramos es el más frecuente. Pero se encuentran muchos denarios con pesos algo menores debidos a desgaste o algún recorte. En unos pocos el peso asciende a 4 gramos sin duda debido a algún error métrico, o a ser anteriores a —216 y tener gran desgaste.

Debajo de este primer enunciado viene la descripción de cada moneda manifestándose primero la cara principal o *anverso* y en párrafo aparte el *reverso*. Estas palabras aparecen representadas siempre por sus iniciales A. y R. para evitar su repetición prolija. Las leyendas e inscripciones de ambas caras se reproducen con letras versales o mayúsculas.

Finalmente tras la descripción viene la diagnosis o identificación de cada moneda, según nuestro entender, mencionándose siempre el *magistrado* que ordena la acuñación, la *familia* tradicional que la emite y la *fecha* de la puesta en circulación. Las referencias están tomadas de las obras de Babelón<sup>7</sup>. Algunas fechas llevan modificaciones sacadas de obras más modernas<sup>8</sup>.

#### DESCRIPCION DE LAS MONEDAS

*Número 1.* Módulo 18,2-19,4, peso 3,8 g.

*Anverso.* Busto galeado de una diosa (Minerva) a izquierda. Detrás RVLLI.

*Reverso.* Figura de la Victoria conduciendo una biga. Parece haber una letra P abierta a la derecha. En el exergo, la inscripción SERVILI.

Este denario fue acuñado por Publio Servilio Rullo en el año 89 antes de JC. Pertenece a la familia *Servilia*.

*Número 2.* Denario "serratus". Módulo 17,3. Peso 3,8 g.

A) Cabeza galeada de diosa Palas a derecha. Delante la inscripción L.COSC. Detrás el signo de X (10 ases).

R) Guerrero sobre una biga, lanzando una jabalina. Debajo una leyenda poco clara, L... CN PO.

Moneda perteneciente a la familia *Cosconia* y emitida por el magistrado Lucio Cosconio en el año 92 antes de JC.

*Número 3.* Módulo 18-19 cm. Peso 3,9 g.

A) Cabeza de Palas, galeada, a derecha. Detrás signo X.

R) Victoria conduciendo una biga. Debajo la leyenda C. CAT, y en el exergo ROMA.

Familia *Porcia*. El monetario es Cayo Porcio Catón, el famoso *Censor* (149 antes de JC).

*Número 4.* Módulo 19-20. Peso 3,8 g.

A) Cabeza de Apolo a derecha. Leyenda (P)ANSA.

<sup>7</sup> *Monnaies de la Republique Romaine*, 1886.

<sup>8</sup> H. A. Seaby. *Roman Silver Coins*, 1952; David R. Sear. *Roman coins and their values*, 1962.

## R) Cuadriga a galope y leyenda VIBIVS C. F.

Se trata de una moneda emitida por Cayo Vibio Pansa en el año 88 y de la familia *Vibia*.

## Número 5. Módulo 19,6. Peso 3,6 g.

A) Cabeza galeada de Palas-Roma, a derecha. Detrás de ella la leyenda XVI con todas sus letras.

R) Figuras de los Dioscuros a caballo. Leyenda L.IVL (V y L enlazadas) y en el exergo ROMA.

Por su mayor desgaste este denario denota haber corrido más que otros del depósito. Atribuyo su acuñación a Lucio Julio César, del año 136 y, naturalmente, de la gran familia *Iulia*.

## Número 6. Módulo 18-20. Peso 3,8 g.

A) Cabeza femenina diademada a derecha, entre un caduceo y una balanza. Alrededor la leyenda, muy poco legible, C.ANN.T. ET N.

R) Cuadriga y la leyenda, casi ilegible L. FABI LF HISP.

Este denario se identifica más bien por comparación con el número 12 (véase), de análogo cuño. El magistrado es Lucio Fabio Hispaniense que, acuñó monedas para la familia *Annia*, a la cual debe aludir de alguna manera la leyenda del anverso.

## Número 7. Módulo 16,2. Peso 3,8 g.

A) Cabeza femenina galeada a derecha.

R) Victoria conduciendo una biga. En exergo D.SILANVS L(F) ROMA.

La moneda está acuñada por *Decimus Iunius Silanus Luci Filius*, de la familia *Iunia*. Año 89 antes de JC. Ver número 11.

## Número 8. Módulo 17,2. Peso 3,7 g.

A) Cabeza de diosa, galeada, a derecha. Signo X.

R) Dos figuras de pie a ambos lados de un obelisco o columna. Leyenda TI.MINUCI D.M. AVGVRINI.

Es de la familia *Minucia* y sin duda el magistrado es Tito Minucio Augurino (año 114).

## Número 9. Módulo 18,6. Peso 3,8 g.

A) Cabeza galeada de Palas-Roma, a derecha. Detrás ROMA. Signo X.

R) Victoria *quadrigata*. En exergo M. FAN.CF (las letras A y N ligadas).

Denario perteneciente a la familia *Fannia* acuñada por *Marcus Fannius Cai Filius* en el año 149 antes de JC.

## Número 10. Módulo 18,5. Peso 3,7 g.

A) Cabeza galeada femenina a derecha y leyenda P. CVRT. Detrás signo X.

R) Cuadriga y leyenda M. SILA con la L y la A ligadas. En el exergo ROMA.

De la familia *Curcia*, magistrado Quinto Curcio y año 144 antes de JC.

Número 11. Módulo 16,8. Peso 8,6 g.

- A) Cabeza de diosa, galeada, mirando a derecha. Detrás letra E.
- R) Figura de victoria alada conduciendo una biga. Inscripción SILANVS.

Este denario es de la familia *Junia*, acuñado por Décimo Junio Silano en 89 antes de Cristo.

Número 12. Módulo 18,9. Peso 3,7.

- A) Cabeza femenina diademada entre un caduceo y una balanza con la siguiente inscripción alrededor: C.ANN.T.F.T.N.PROCOS EX S C.
- R) Cuadriga con inscripción L.FABI.L F HISP.

Esta moneda es análoga al número 6, aunque no del mismo cuño, pues el peinado de la figura femenina (representación de *Anna Perenna*) es distinto. También está mucho mejor conservada. La familia es *Annia*, acuñación de un magistrado que no pertenece a la misma: Lucio Fabio Hispaniense. Año 81.

Número 13. Denario de pequeño módulo: 16 mm. y un peso de 3,7 g.

- A) Pequeña cabeza femenina galeada a derecha y signo X. Leyenda M.CIPI. M. F. (P abierta).
- R) Victoria alada conduciendo una biga.

Denario emitido por Marco Cipio (*Marci filius*) de la poco conocida familia *Cipia*, año 104 antes de Cristo.

Número 14. Módulo 20. Peso 3,8.

- A) Cabeza femenina diademada a derecha. Alrededor C. ANNIVS T.F.T.COS.
- R) Cuadriga. Arriba HISP.Q. Abajo L.FABI L.F.

Otra moneda de L. Fabio Hispaniense y de la familia *Annia*, como los números 6 y 12, pero con notables variantes.

Número 15. Módulo 18. Peso 3,7 g.

- A) Cabeza galeada de diosa Roma a derecha. Leyenda poco legible ...X. LABEO.
- R) Júpiter sobre una cuadriga y en el exergo la leyenda Q . FABI.

Moneda perteneciente a la familia *Fabia*, acuñada por el magistrado Quinto Fabio Labeón. Año 109 antes de Cristo.

Número 16. Módulo 16,8-18. Peso 3,6 g.

- A) Cabeza galeada de diosa Roma sin otro signo.
- B) Carro triunfal con cuatro caballos y leyenda L.RVBRI.

Es de la familia *Rubria* y magistrado Lucio Rubrio Dosseno, año 83.

Número 17. Módulo 19,2-20. Pero 3,6.

- A) Cabeza femenina diademada a derecha. Detrás signo de XVI en monograma, formado por una X con un guión horizontal. Leyenda ROMA (M y A ligadas).
- R) Jinete a caballo sobre un puente de tres arcos. Leyenda AEMILL.

Este denario parece estar acuñado por Manio Emilio Lépido, año 112 y pertenece a la familia *Aemilia*.

Número 18. Módulo 18,5-20. Peso 3,8 g.

A) Dos cabezas masculinas diademadas, a derecha. Signo XVI como se ha dicho antes.

R) Galera. Inscripción debajo: MAN.FONTEI. Las tres letras MAN, ligadas.

Moneda de Manlio Fonteio, familia *Fonteia* y año 104. Las figuras del anverso son Cástor y Pólux.

Número 19. Módulo 21 mm. Peso 3,9 g.

A) Cabeza galeada de Roma y signo X a la derecha.

R) Júpiter sobre cuadriga. Debajo CARB y en el exergo ROMA.

Denario acuñado por Marco Papirio Carbón, de la familia *Papiria* en el año 139 antes de JC.

Número 20. Módulo 19 mm. Peso 3,8 g.

A) Cabeza con casco y cimera a la izquierda.

R) Dos guerreros en lucha. Inscripción THERM.M.F. La H está ligada con la T y la E.

Este bello denario, artísticamente labrado, es de Quinto Minucio Thermo, último monetario de la familia *Minucia* y se emitió en 90 antes de Cristo.

Número 21. Módulo 18. Peso 3,7 g.

A) Cabeza de Roma, a derecha.

R) Victoria sobre una triga e inscripción muy difícil que se debe leer así: T. MAL. AP.CL. Q(VIR). Las letras MAL están ligadas. La inscripción parece decir T.MARCLO.

Este denario es de la familia *Claudia* y está autorizado por Tito Mallio y Apio Claudio Pulcher, en 106 antes de Cristo.

Número 22. Módulo 18. Peso 3,7 g.

A) Cabeza femenina galeada a la izquierda y leyenda TAMPI.

R) Apolo sobre una cuadriga con la inscripción ROMA. En el exergo parece leerse ...CELS.

Por el anverso se deduce que fue acuñado por Marco Baebio Tampilo, perteneciente a la familia *Baebia*, en el año 144 antes de JC.

Número 23. Módulo 19,8-21. Peso 3,9 g.

A) Cabeza de *Juno Lanuvina* a derecha y letras [P.M.] M.R.

R) Toro embistiendo y leyenda [L.] THORIVS BALBVS. Arriba una G.

De Lucio Thorio Balbo y familia *Thoria*, año 94.

Denario muy corriente, del que hay otros ejemplos en el lote, mejor conservados que éste (V. número 44).

Número 24. Módulo 19. Peso 3,9 g.

A) Cabeza galeada de Roma a derecha e inscripción poco legible ...X. LABEO.

R) La misma figura y leyenda *incusa* e invertida.

Este denario es el mismo del número 15, pero con la curiosa particularidad de presentar el reverso *incuso*, o sea, vaciado en negativo con la misma figura del anverso, accidente de acuñación no raro.

De la familia *Fabia*, acuñado por Quinto Fabio Labeón, año 109.



Número 25. Módulo 18-20,2 y peso 3,8 g.

- A) La bella cabeza de Anna Perenna entre caduceo y balanza y alrededor la inscripción C. ANNIVS T.F.T.N. PROCOS EX S.C.
- R) Victoria conduciendo una cuadriga. Encima la letra Q y en exergo M. FABI L.F. HISP.

Tercer ejemplar de este bonito denario y el mejor conservado, superando a los números 6 y 12. Como se ve por las inscripciones, el magistrado que manda emitir esta moneda no es un individuo de la familia a que se asigna, como es lo usual. Esta última es la gens *Annia*, a la que pertenece el procónsul Cayo Annio y la retratada dama Anna Perenna; mientras que quien autoriza la acuñación es Lucio Fabio Hispaniense, en el año 81 antes de Cristo. Quizás deba atribuirse a los dos personajes.

Número 26. Módulo 18,3. Peso 4 g.

- A) Cabeza de Apolo a derecha. Detrás PIETAS, con la P abierta y la T y la A ligadas.
- R) Atleta desnudo (Anfínomo) llevando en brazos una figura togada (su padre). A la izquierda M. HERENNI. A la derecha S. La H y la E de *Herenni* están ligadas. (Reverso girado en la fotografía).

De la familia *Herennia*, acuñada por Marco Herennio en el año 101.

Número 27. Módulo 18,6. Peso 3,7 g.

- A) Cabeza de Marte con casco y cimera, a izquierda.
- R) Guerreros luchando. En el exergo [Q] THERM MF, difícil de leer, pues están triplemente enlazadas las letras THE y también las MF.

Denario frecuente, de la familia *Minucia*, acuñada por Q. Minucio Thermo en el año 90 antes de Cristo (Véase núms. 20 y 67).

Número 28. Módulo 17-18,7. Peso 3,9 g.

- A) Cabeza diademada de Apolo, a derecha.
- R) Cuadriga.

Este denario completamente anepígrafo, se repite varias veces en esta colección y debe ser de la familia *Julia* y monetario Lucio Julio Bursio, dada la similitud de las figuras con otras piezas del mismo monetario, tales como el número 47. (Véanse también los números 89, 126 y 134, y sobre todo el 93, mejor conservado).

Número 29. Módulo 19. Peso 3,8 g.

- A) Cabeza de Jano bifronte. Alrededor las letras M F O V R I L F .
- R) Minerva o Roma coronando un trofeo. A la derecha ROMA. En exergo PHILI, con PHI ligadas.

Denario de la familia *Furia*, emitido por *Marcus Furius Philo* en 104 antes de JC.

Número 30. Módulo 18. Peso 3,9 g.

- A) Cabeza de Roma a derecha. Detrás, un círculo.
- R) Victoria sobre biga. En exergo, SILANVS...

Esta moneda, bastante mal conservada, pertenece a la familia *Iunia* y acaso fuese acuñada por M. Junio Silano en el año 114. (Ver número 7).

Número 31. Módulo 17,8-18,6. Peso 4 g.

- A) Cabeza femenina galeada a derecha. Detrás X. Delante Q.CVRT.  
 R) Cuadriga con inscripción M. SILA y en exergo ROMA.

Poco frecuente denario, acuñado por Quinto Curcio, de la familia *Curtia*, hacia 144 antes de Cristo.

Número 32. Módulo 17,8. Peso 4,1 g.

- A) Cabeza galeada de Roma, a derecha. Detrás PRO.Q. Delante L. MANLI.  
 R) Cuadriga, y en exergo L. SVLLA IM.

Pequeño y grueso denario ligeramente cóncavo. Pertenece a la familia *Manlia* y está puesto en circulación por Lucio Manlio en el año 81. El reverso lleva leyenda alusiva a Sila (Sulla), que es quien guía la cuadriga y al que se da el título de Imperator. Una victoria revolotea sobre Sila, coronándole.

Número 33. Módulo 16,7. Peso 3,9 g.

- A) Cabeza galeada de Palas, a derecha. Detrás un círculo.  
 R) Victoria en una triga. En exergo la leyenda T.MA.AP.CL.QVR.

Las siglas AP.CL. (Appius Claudius) del reverso indican que el denario pertenece a la gens *Claudia*. El magistrado monetario que autorizó la acuñación no es fácil determinar. Acaso sea *Appius Claudius Pulcher* (—99). Algunos atribuyen esta moneda a *Titus Mallius*, a quien pertenecían las iniciales T.MA. (Véanse los números 21 y 138)<sup>9</sup>.

Número 34. Módulo 22,6. Peso 3,9 g.

- A) Cabeza velada femenina. Detrás EX.A.PV.  
 R) Victoria conduciendo una biga. Debajo F. En exergo C F A B (faltan las últimas letras, que debían de ser I C F).

Moneda acuñada por C. Fabio Buteon para la familia *Fabia*, en el año 88. Las siglas del anverso quieren decir *Ex argento publico*. Este tipo puede estudiarse mejor en el ejemplar número 46.

Número 35. Módulo 19. Peso 3,6 g.

- A) Cabeza de Palas, a derecha. Detrás un jarro. Delante el numeral X.  
 R) Rómulo y Remo mamando de la Loba romana. A la derecha SEX.P y en el exergo ROMA.

De la familia *Pompeia* y emitido por su magistrado Sexto Pompeyo Fóstulo, en el año 129.

Número 36. Módulo 19,8-20,6. Peso 4 g.

- A) Cabeza femenina galeada, a la derecha. Detrás M.VARG, con las letras VAR ligadas y delante del cuello el signo de XVI ✕  
 R) Cuadriga, con ROMA en el exergo.

<sup>9</sup> Sear (número 193) atribuye estos denarios al año —109.

En mi opinión este denario, que no suelen traer los repertorios corrientes, pertenece a la familia *Vargunteia* y estaría acuñado por un tal *Marco Vargunteyo*. Hacia el año 130.

Número 37. Módulo 18,2-20. Peso 3,8 g.

- A) Cabeza de Palas-Roma, a derecha. Detrás GRAG. Delante signo de XVI, especie de asterisco.
- R) Júpiter en cuadriga. L.ANTES con cuádruple ligadura ANTE y en el exergo la palabra ROMA.

Familia *Antestia*, y monetario *L. Antestius Gragulus*, año 124 antes de JC.

Número 38. Módulo 21. Peso 3,9 g.

- A) Cabeza de Palas, a derecha. Detrás ROMA.
- R) Victoria sobre cuadriga. Debajo X y en el exergo M. TVLLI.

De la familia *Tullia* (—135), batido por M. Tulio en el año dicho.

Número 39. Módulo 20. Peso 3,9 g.

- A) Cabeza galeada de Roma, a derecha. Detrás M VARG. Delante signo de XVI.
- R) Figura conduciendo una cuadriga, al paso. En exergo Roma.

Repetición del número 36, peor conservado. Familia *Vargunteia*.

Número 40. Módulo 18. Peso 3,7 g.

- A) Cabeza de Roma, a derecha, con casco y cimera.
- R) Victoria conduciendo una biga. Debajo la leyenda C. PVLCHER.

Moneda acuñada en 106 antes de Cristo, por Cayo Claudio Pulquer o Pulcro, de la familia *Claudia*.

Número 41. Módulo 20,6. Peso 3,9 g.

- A) Cabeza galeada, a derecha de Roma-Palas. Detrás ROMA.
- R) Victoria en una cuadriga, y debajo la letra X. En el exergo la inscripción M. TVLLI.

De Marco Tulio, familia del mismo nombre *Tullia*, año 135 antes de Cristo.

Número 42. Módulo 19. Peso 3,6 g.

- A) Cabeza laureada de Apolo, a derecha. Detrás PANSA; delante MC.
- R) Minerva sobre cuadriga. En el exergo C. VIBIVS CF.

Denario corriente en la región, análogo a los números 4 y 45. Monetario C. Vibio Pansa, familia *Vibia* y año 89 antes de Cristo.

Número 43. Módulo 19-22. Peso 4 g.

- A) Cabeza galeada de Roma, a derecha. Detrás letra numeral X.
- R) Victoria alada conduciendo una biga. Arriba RVF y en exergo M.LVCILI.

Pieza acuñada por la familia *Lucilia* y el magistrado *M. Lucilius Rufus*, a quien aluden las inscripciones. Año 89.

Número 44. Módulo 18,6. Peso 3,6 g.

- A) Cabeza de Juno. Detrás I.S.M.R.
- R) Toro embistiendo. Encima una Q. Debajo L. THORIVS y en exergo BALBVS.

Denario de Lucio Thorio Balbo, familia *Thoria*, año 94 antes de JC. Pieza frecuente en esta comarca y época (Véanse los números 23, 60, 83, etc.).

Número 45. Módulo 17,5-18,8. Peso 3,6 g.

- A) Cabeza laureada de Apolo, a derecha. Detrás PANSA.
- R) Minerva sobre cuadriga, y en exergo C.VIBIVS CF.

Repetición del número 42. (Véase).

Número 46. Módulo 19,3-20,9. Peso 3,7 g.

- A) Cabeza femenina coronada y velada, a derecha. Detrás EX.A.P.
- R) Victoria en biga, y en exergo C. FABI. C. F. A la derecha, abajo, una garza.

Es uno de los denarios propiedad de la gran familia *Fabia*. El monetario es *Caius Fabius Cai Filius Buteo* y la leyenda del anverso quiere decir *Ex argento publico*. Fue emitida durante la Guerra Social (90-88 antes de Cristo).

Número 47. Módulo 20,3-22. Peso 3,7 g.

- A) Cabeza masculina laureada, a derecha. Detrás, un tridente.
- R) Cuadriga, y en el exergo L. IVLI BVRVIO.

De la gran familia *Julia*, acuñado por L. *Iulius Bursius*, en 88 antes de Cristo.

Número 48. Módulo 18. Peso 4 g.

- A) Cabeza laureada de Apolo, a derecha.
- R) Jinete sobre un caballo a galope. Arriba una O. Debajo L.PISO FRVGI.

Acuñado por L. Calpurnius Piso Frugi, de la familia *Calpurnia*, año 90 antes de Cristo.

Número 49. Módulo 20. Peso 3,9 g.

- A) Cabeza galeada de Roma, a derecha. Detrás X.
- R) Júpiter en cuadriga. Debajo AVRV. En exergo ROMA.

Sin duda se trata de un denario de Aurelio Rufo (—139) y la leyenda es AV(relius) RV(fus). Familia *Aurelia*.

Número 50. Módulo 18,8. Peso 3,8 g.

- A) Cabeza masculina laureada, a la derecha. Detrás tridente.
- R) Victoria en cuadriga, y en exergo L. IVLI BVRVIO.

Réplica del número 47. Mismas circunstancias.

Número 51. Módulo 17. Peso 3,3 g.

- A) Cabeza galeada de Roma, a derecha. Detrás signo X. Delante la leyenda M.CIPI. M. F.
- R) Victoria sobre una biga, y en el exergo ROMA.

Este denario, que parece haber sido cortado en el borde del cospel por varios sitios, y de ahí su escaso peso, fue emitido en el año 104 antes de Cristo por *Marcus Cipio*, de la poco importante familia *Cipia*. Tiene un antecedente en el número 13.

Número 52. Módulo 18. Peso 4 g.

- A) Cabeza de Apolo, a derecha.
- R) Caballo a galope tendido y encima un casco. Debajo una inscripción casi borrada que empieza con C.C...

En esta última inscripción parece deletrearse C.CENSOR, en cuyo caso el denario habría sido acuñado por C. Marcio Censorino, de la familia *Marcia*, en el año 84 antes de Cristo.

Número 53. Módulo 17,5. Peso 3,8 g.

- A) Cabeza galeada de Roma, a derecha. Detrás de ella ROMA. Delante X.
- R) Victoria conduciendo una biga. Debajo se lee L. FLAMIN.

Es de Lucio Flaminio Cilón, magistrado de la familia *Flaminia*, y la fecha de emisión es —94. (Véase el número 122).

Número 54. Módulo 18,3-19,7. Peso 4 g.

- A) Cabeza de Palas, a derecha. Detrás una espiga.
- R) Victoria conduciendo una biga, y debajo la leyenda L.IVLI.

Es de Lucio Julio César (106 antes de Cristo), familia *Julia*.

Número 55. Módulo 19. Peso 3,6 g.

- A) Cabeza desnuda y barbada del rey sabino *Tatio*, a derecha.
- R) Victoria sobre biga. Debajo L. TITVRI, y en exergo una Q.

Denario profusamente repetido en el lote. Pertenece a Lucio Titurio (—88), familia *Tituria*.

Número 56. Módulo 19,3. Peso 3,7 g.

- A) Cabeza de Apolo, a la derecha. Detrás parece leerse PANSA.
- R) Cuadriga guiada por un personaje que no se distingue en la pieza, seguramente *Minerva*. Debajo C. VIBIVS C.F.

Debe atribuirse, por los tipos del monetario ya conocido C. Vibius Pansa (números 4, 42 y 45) a este personaje (año —88) y no a C. Vibius C.F. C.N. más moderno, cuyos denarios llevan bigas y no cuadrigas. Familia *Vibia*.

Número 57. Módulo 18. Peso 3,8 g.

- A) Cabeza galeada de Palas-Roma, a derecha, toscamente diseñada. Delante signo X.
- R) Victoria conduciendo una cuadriga. En exergo M. FAN. C.F. con las letras AN ligadas.

Pieza perteneciente, como el número 9, a la familia *Fannia*, magistrado *Marcus Fannius Cai Filius*, año 149 antes de Cristo.

Número 58. Módulo 18,7-20. Peso 3,6 g.

- A) Cabeza desnuda y barbada del rey *Tatio*, a derecha. Detrás SABIN, delante una palma.

- R) Tarpeya separando a dos contendientes con los escudos en alto. En exergo TITVRI.  
Es de Lucio Titurio como el número 55, pero con distinto tipo. Familia *Tituria* año 88 antes de C.

Número 59. Módulo 19,3. Peso 3,9 g.

- A) Cabeza galeada de Roma a derecha. Detrás parece decir CAESTI, pero hay que leer C. ANTESTI pues están ligadas las letras NTE.  
R) Dioscuros a caballo con un perro. En exergo ROMA.  
Denario muy antiguo, acuñado por C. Antestio Labeo en 174 antes de C. Familia *Antestia*. La moneda llevaba cien años de circulación en la época en que quedó enterrada.

Número 60. Módulo 19. Peso 4 g.

- A) Cabeza de Juno a derecha. Detrás I. S. M. R.  
R) Toro encabritado. Encima una N. Debajo L. THORIVS BALBVS.  
Denario parlante, igual a los números 23 y 44 con la variante de que la marca de encima del toro es diferente. Magistrado Lucio Thorio Balbo, familia *Thoria* y año 94 antes de C.

Número 61. Módulo 18-19,2. Peso 3,9 g.

- A) Cabeza galeada de Roma a derecha. Detrás X.  
R) Figura conduciendo una biga. Debajo SAFRA. En exergo ROMA. Diseño esmerado.  
Rara pieza perteneciente a la familia *Afrania*, magistrado *Spurius Afranius*, año 185 antes de C. y por tanto, una de las piezas más antiguas del lote. Aunque no hay visible punto entre la S y la A, debe leerse S. AFRA (ni).

Número 62. Módulo 16,9. Peso 3,9 g.

- A) Cabeza gal. de Roma. Detrás X. Delante M.CIPI. M. F.  
R) Victoria sobre biga. En exergo ROMA.  
Familia *Cipia*. Pieza análoga al número 51. Véase.

Número 63. Módulo 19,8. Peso 3,9 g.

- A) Cabeza de Apolo a derecha. Detrás EXA, seguramente falta la letra P para que diga EX A(rgento) P(ublico).  
R) Genio desnudo sobre una cabra muy peluda (*Amaltea*) entre dos almiarés y el todo encerrado en una láurea.  
Este denario, de limpia plata y muy bello, aunque mal acuñado en el anverso, fue emitido por Manlio Fonteyo hacia el año 88. Familia *Fonteia*.

Número 64. Módulo 18,5. Peso 4 g.

- A) Cabeza galeada de Roma a derecha. Detrás X.  
R) Dioscuros a caballo. En exergo leyenda muy borrada.  
Esta pieza, de fijo muy antigua, sufrió gran desgaste, lo que impide su identificación segura. Seguramente es anterior a la Ley Flaminia y su peso de acuñación fue 4,5 gramos. En la leyenda parece atisbarse una M y una A y a título conjetural, podría atribuirse a *Matienna*, año 234 antes de C.

Número 65. Módulo 20. Peso 3,9 g.

A) Busto de Minerva a la izquierda con casco y cimera, vistiendo lorica de imbrices. Detrás del casco RVLLI.

R) Victoria sobre una biga. Al pie la letra P abierta. En exergo P.SERVILI M.F.

De *Publius Servilius Marci Filius Rullus*. Familia *Servilia* y año 89. Véase núm. 1.

Número 66. Módulo 19,7. Peso 3,8 g.

A) Cabeza femenina coronada y velada a derecha. Detrás letra M.

R) Victoria sobre biga y al pie una garza. En exergo C. FABI C. F.

*Caius Fabius Cai filius Buteo* es el magistrado monetario que acuñó esta pieza para la familia *Fabia* en el año 108 antes de C. Bella pieza análoga a las de los números 34 y 46 pero careciendo de la inscripción EX A P.

Número 67. Módulo 18,2-20,2. Peso 3,9 g.

A) Cabeza de Marte a izquierda, con casco y cimera.

R) Guerreros luchando y al pie uno herido. En el exergo THERM.M.F. con las letras THE y MF unidas.

De Quinto Minucio Thermo, familia *Minucia*, año —90. Pieza análoga a los números 20 y 27.

Número 68. Módulo 17,2. Peso 3,6 g.

A) Cabeza femenina velada a derecha. Detrás DOS.

R) Carro triunfal. En exergo, leyenda que se sale del cospel por lo mal acuñado de la moneda.

Es de Lucio Rubrio Dosseno como el número 16. Familia *Rubria* y año 83 antes de Cristo.

Número 69. Módulo 20,2. Peso 3,9 g.

A) Cabeza galeada de Roma a derecha. Detrás ROMA.

R) Victoria sobre cuadriga. Debajo una X y en el exergo M.TVLLI.

Es de la familia *Tullia*, acuñado por Marco Tullio en el año 135 antes de la era. Véanse los números 38 y 41.

Número 70. Módulo 19,4. Peso 3,8 g.

A) Cabeza galeada de Palas-Roma a derecha. Detrás PV; alrededor una láurea.

R) Victoria guiando una biga. Arriba RVF y abajo M. LVCILI.

Como explica con claridad, es de M. Lucilio Rufo, año —89, familia *Lucilia*. Ver número 43.

Número 71. Módulo 19,8. Peso 3,7 g.

A) Cabeza galeada de Roma a derecha. Detrás signo XVI en forma de asterisco.

R) Victoria guiando una biga. Debajo P.CAI y en exergo ROMA.

Creemos que la leyenda del reverso está incompleta, por P.CAL, en cuyo caso el denario podría estar acuñado por Publio Calpurnio Lanario (106 antes de C.) para la familia *Calpurnia*.

Número 72. Módulo 19,2. Peso 3,8 g.

A) Cabeza de Jano bifronte. A la izquierda V y a la derecha signo de XVI.

R) Una galera. Arriba C. FONT y abajo ROMA.

De Cayo Fonteyo (—112). Familia *Fonteya*.

Número 73. Módulo 19. Peso 3,8 g.

A) Cabeza femenina a derecha con peinado de moño y un collar.

R) Figura de Apolo desnudo, de perfil. Detrás una espiga. A la izquierda la leyenda L. VALERI FLACCI.

De Lucio Valerio Flacco, como se lee perfectamente, el cual acuñó en 104 antes de C., para la familia *Valeria*.

Número 74. Módulo 20,3. Peso 3,9 g.

A) Cabeza laureada de Jano bifronte con las letras M F O ... L F.

R) La diosa Minerva coronando un trofeo. A la derecha ROMA; en exergo parece decir PILI pero en realidad es PHILI con las tres primeras letras ligadas.

La moneda es de Lucio Furio Philo (104 antes de C.). Familia *Furia*. Ver núm. 29.

Número 75. Módulo 20,2. Peso 3,9 g.

A) Cabeza galeada de Roma a derecha. Detrás PITIO; delante X.

R) Dióscuros a caballo; abajo L. SEMP y en exergo ROMA.

De la familia *Sempronia*, monetario Lucio Sempronio Pitio, año 174 antes de C.

Número 76. Módulo 21 mm. Peso 3,7 g.

A) Cabeza galeada de Roma a derecha. Láurea alrededor del borde de la impronta. Detrás PV.

R) Victoria conduciendo una biga. Arriba RVF y debajo M. LVCILI.

Un nuevo ejemplar del denario número 70. Familia *Lucilia*.

Número 77. Módulo 20,4-23,7. Peso 3,9 g.

A) Cabeza galeada de Roma a derecha. Detrás ARGPVB, con la A y la R ligadas y la P abierta (Argento público).

R) Figura conduciendo una cuadriga, debajo de una K. En exergo SENTI F.

Pieza mal acuñada sobre un cospel ovoideo. Pertenece a la familia *Sentia* (Lucio Sentio) año 89 antes de C.

Número 78. Módulo 19-21. Peso 3,8 g.

A) Dos cabezas desnudas superpuestas mirando a derecha. Debajo signo de XVI.

R) Una galera. Debajo B. Arriba inscripción muy borrada MAN FO (las tres letras MAN están ligadas (En la fotografía salió el reverso casi invertido).

Este denario es de la familia *Fonteya*, pero no de Cayo Fonteyo, cuyas monedas (ver números 63 y 72) llevan la característica cabeza de Jano bifronte, sino de Manlio Fonteyo. Las dos cabezas del anverso son los dióscuros (Cástor y Pólux). Año 104 antes de C. Análoga al número 18.



Número 79. Módulo 21,5. Peso 3,8 g.

- A) Cabeza galeada de Roma a derecha. Detrás X.  
 R) Júpiter conduciendo una cuadriga. Debajo CARB y en exergo ROMA.  
 De Marco Papirio Carbón. Familia *Papiria*, año 139.

Número 80. Módulo 18,6. Peso 3,8 g.

- A) Cabeza de Apolo a derecha. Detrás PIETAS (T y A ligadas).  
 R) Atleta desnudo (Anfínomo) llevando en brazos a un personaje (su padre). A la izquierda leyenda M. HERENNI.  
 Repetición del número 26. Familia *Herennia* y año 101 a. de C.

Número 81. Módulo 18,6. Peso 3,7 g.

- A) Cabeza galeada de Roma, a derecha. Detrás ROMA. Delante X.  
 R) Victoria sobre una biga. Debajo L. FLAMINI y en exergo CILO.  
 De la *gens Flaminia* y magistrado L. Flaminio Cilón. Ver número 53.

Número 82. Módulo 19,4. Peso 3,8 g.

- A) Cabeza de Apolo Vejovis a derecha. Delante AP ligadas. Detrás MAN FONTEI C F (MAN ligadas).  
 R) Genio sobre la cabra Amaltea encerrado en una láurea circular con varios símbolos.  
 Tercer tipo de la familia *Fonteya* distinto de los anteriores de Cayo Fonteyo (63-72) y de Manlio Fonteyo (18 y 78). El presente es de *Manlius Fonteius Cai Filius*. Año 88 antes de C.

Número 83. Módulo 21. Peso 3,8 g.

- A) Cabeza de Juno de Lanuvium, cubierta con una piel de cabra. Detrás I S M R.  
 R) Toro encabritado. Arriba una V. Debajo L. THORIVS y en exergo BALBVS.  
 Otro ejemplar de la familia *Thoria* análogo y no idéntico a los números 23, 44 y 60, emitido por L. Thorio Balbo en —94.

Número 84. Módulo 20,5. Peso 3,9 g.

- A) Cabeza galeada de Roma a derecha encerrada en láurea. Detrás PV.  
 R) Biga. Arriba RVF, debajo M. LVCILII.  
 Como los números 70 y 76, año 89.

Número 85. Módulo 18. Peso 3,8 g.

- A) Cabeza galeada de Roma a derecha. Detrás las letras Q. ME TE (ligadas ME y TE). Delante signo de XVI.  
 R) Figura conduciendo una cuadriga al paso. En exergo, cortada, la leyenda ROMA.  
 Este denario debe ser de Quinto Cecilio Metelo el Macedónico puesto que está emitido en 129 antes de C. para la familia *Caecilia*.

Número 86. Módulo 18. Peso 3,6 g.

- A) Cabeza barbada del rey Tatio, a derecha. Detrás SABIN.

- R) Victoria sobre biga a galope. Debajo L. TITVRI. En exergo una A.  
Pieza que se repite mucho en el lote. Familia *Tituria*, año 88. Ver número 55.

Número 87. Módulo 18. Peso 3,9 g.

Igual en un todo a la anterior, pero en el exergo del reverso no figura sino una especie de cetro. Familia *Tituria*.

Número 88. Módulo 18. Peso 3,9 g.

- A) Cabeza de Marte con casco y cimera, a izquierda.  
R) Guerreros luchando ante uno herido. En exergo Q. THERM. M. F.  
Nuevo ejemplar de los números 20, 27 y 67. De Quinto Minucio Thermo. Familia *Minucia*.

Número 89. Módulo 19,5. Peso 3,9 g.

- A) Cabeza laureada de Apolo a derecha.  
R) Figura conduciendo una cuadriga. Exergo vacío.  
Moneda completamente anepígrafa que puede ser Anónima, pero que creemos de L. Julio Bursio, familia *Julia* como el número 28, del que es una reproducción. Ver número 93.

Número 90. Módulo 18,4. Peso 3,8 g.

- A) Busto diademado y barbado de Hércules, a izquierda, con piel de lobo y clava detrás.  
R) Dos caballos galopando a izquierda. Encima una G. Debajo TI.Q. y en exergo una inscripción incusa que parece decir DOSOS.  
Este raro denario debe ser de Tito Quintio Trogo, que emitió moneda en 104 antes de C. para su familia *Quintia*.

Número 91. Denario *serratus*. Módulo 20. Peso 3,9 g.

- A) Cabeza de Hércules a izquierda. Delante una N. Detrás una quijada y ROMA.  
R) Victoria sobre una biga que marcha al paso. En exergo L.MEMMI GAL ligada M y E.  
De *Lucius Memmius Cai filius Galeria*. Familia *Memmia* y año 82.

Número 92. Módulo 20,5. Peso 3,8 g.

- A) Cabeza galeada de Palas Roma a derecha. Delante ROMA.  
R) Cuadriga marchando al paso. En exergo ...NDOM.  
La letra que falta debe ser una C y la inscripción diría CNDOM, lo que permitiría atribuir el denario a Cneo Domicio Ahenobarbo, magistrado que acuñó moneda en —114 para la familia *Domitia*.

Número 93. Módulo 19. Peso 3,9 g.

Un nuevo ejemplar del denario anepígrafo de los números 28 y 89 que atribuimos a Julio Bursio por la similitud del anterior con el número 47 que se refiere a dicho magistrado. Además, en este ejemplar se ve claro que la figura que conduce la cuadriga es *Venus*, protectora de la familia *Julia*.

Número 94. Módulo 18. Peso 3,9 g.

- A) Cabeza galeada de Roma a derecha. Detrás ROMA.  
 R) Escudo macedonio con un elefante en el centro, encerrado en una láurea y entre uno y otro la inscripción M.METELLVS P. F.

Este denario es de Marco Cecilio Metelo, año 122, antecesor del general Quinto Cecilio Metelo que acaudillaba el ejército que extravió en tierras cacereñas esta suma de dinero. Familia *Caecilia*.

Número 95. Módulo 19,3. Peso 3,9 g.

- A) Cabeza del rey sabino TATIO, con barba, a derecha. Detrás SABIN.  
 R) Dos hombres llevando en brazos sendas mujeres, escena que representa *El Rapto de las Sabinas*. En exergo L. TITVRI.

Moneda acuñada por Lucio Titurio de la familia del mismo nombre, como los números 86 y 87, pero con distinto reverso.

Número 96. Módulo 19,8. Peso 3,8 g.

- A) Cabeza galeada de Roma a derecha. Detrás ROMA.  
 R) Cuadriga. Arriba V y en exergo L.SENTI.C.F.

De Lucio Sentio, familia *Sentia* año 89. Ver número 77.

Número 97. Módulo 19,5. Peso 3,9 g.

- A) Cabeza galeada de Roma a derecha. Debajo, ROMA.  
 R) Cástor y Pólux (los *Dioscuros*) a caballo marchando en sentidos opuestos. En exergo. C. SERVEILI M. F.

De la familia *Servilia*, batido por *Caius Serveilius Marci Filius Augur* en el año —124.

Número 98. Módulo 19,7. Peso 3,9 g.

Otro ejemplar anepígrafo de la familia *Julia*, igual al número 93.

Número 99. Módulo 17 - 18,6. Peso 3,8 g.

- A) Cabeza galeada de Roma a derecha. Detrás un círculo.  
 R) Victoria conduciendo una biga. En exergo. D. SILANVS ROMA.

Familia *Junia*. De Décimo Junio Silano, año 89 antes de C. Ver número 30.

Número 100. Módulo 19 - 21,3. Peso 3,8 g.

Nuevo ejemplar de la familia *Julia*, anepígrafo. Ver números 28 - 54, 87, 93 y 98.

Número 101. Módulo 19. Peso 3,5 g.

- A) Cabeza galeada masculina, a derecha.  
 R) Victoria conduciendo una cuadriga. En exergo, inscripción muy borrada LE.....

Parece adivinarse una N y una T después de las letras LE. Por ello y por las analogías con los denarios de este mismo lote (números 154 y 156) de P. Cornelio Léntulo Marcelino, creemos que este denario debe referirse a él o bien a Cneo Cornelio (año —84) de la misma familia *Cornelia*. Publio Lentulo acuñó en el año —89.

Número 102. Módulo 19,5. Peso 3,8 g.

- A) Cabeza galeada de Roma a derecha. Detrás ROMA, delante una X.
- R) Dos figuras togadas a ambos lados de una columna. Arriba la leyenda [C?] AVG.

La C no puede leerse y la leyenda AVG puede dar lugar a confusión con la palabra *Augustus* pero en realidad quiere decir *Augurinus*. El denario es de C. *Minucius Augurinus*, monetario de la familia *Minucia* en 126 antes de C.<sup>10</sup>.

Número 103. Módulo 19,4. Peso 3,9 g.

- A) Cabeza femenina galeada a derecha.
- R) Victoria en Biga. En exergo C.PVLCHER.

De la familia *Claudia*. El magistrado debe de ser C. *Claudius Pulcher* en 106 a. de C. Véase el número 40.

Número 104. Módulo 20. Peso 3,9 g.

- A) Cabeza galeada de Roma a derecha. Detrás signo monográfico de XVI (Asterisco).
- R) Columna entre dos togados. Arriba parece leerse ROMA. A la izquierda una inscripción que se lee desde el centro TI. MINVCI. A la derecha, leído también desde dentro AVGVRI.

Las leyendas nos explican claramente que nos hallamos ante otra moneda de la *Gens Minucia*, pero esta vez más moderna que en la pieza núm. 102 pues fue acuñada por Tito Minucio Augurino en 114 a. de C.

Número 105. Módulo 18. Peso 3,9 g.

- A) Cabeza laureada de Apolo a derecha. Detrás PANSA.
- R) Minerva conduciendo una cuadriga y en exergo C. VIBIVS C.F.

Repetición de los números 42 y 45. Véanse.

Número 106. Módulo 17,9. Peso 3,8 g.

- A) Cabeza que parece femenina, desnuda, a derecha.
- R) Pegaso encabritado sobre un podio en que se ve una inscripción borrada que comienza por Q.

Sin duda se trata de un denario de la familia *Titia* y la inscripción diría Q. [TITI] refiriéndose al monetario Quinto Ticio, año —90.

Número 107. Módulo 18. Peso 3,7 g.

- A) Cabeza galeada de Roma a derecha. Detrás LAECA. Delante, abajo, X.
- R) Figura conduciendo una cuadriga. En exergo M.PORC y debajo ROMA.

Moneda de Marco Porcio Laeca, familia *Porcia*, año —129.

Número 108. Módulo 17,5. Peso 3,8 g.

- A) Cabeza masculina barbada (Quirino?) a izquierda. Debajo M. EX.C.
- R) Figura conduciendo una biga al paso. En exergo la leyenda EC.MEMIES . LC. GAL.

<sup>10</sup> D. R. Sear. Op. Cit. número 164.

De Cneo Fulvio, familia *Fulvia*, año 108. Moneda fácil de confundir con las de la familia *Memmia*, que también llevan la mención GAL.

Número 109. Módulo 18. Peso 4 g.

- A) Busto barbado del rey sabino *Tatio* a derecha. Detrás SABIN.
- R) Victoria conduciendo una biga a galope. En exergo L. TITV.

Familia *Tituria*, monetario Lucio Titurio, año —88. Moneda muy parecida a los números 86 y 87.

Número 110. Módulo 19,5. Peso 3,9 g.

- A) Cabeza de Apolo a derecha. Detrás N, delante F.
- R) Jinete a galope. Arriba E. Debajo L.PISO FRVGI y más abajo F.

Lucio Calpurnio Pisón Frugi es el autor de esta moneda que repite los tipos de los números 48 y 112 con distintas marcas de taller. El año es 90 antes de C. y la familia *Calpurnia*. No hay que confundir estos denarios con los de muy parecidos de Cayo Calpurnio Pisón Frugi que son muy posteriores (Ver D.R. *Sear Roman Coins*, Londres 1964, números 215 y 259).

Número 111. Módulo 18. Peso 3,9 g.

- A) Cabeza femenina diademada y velada, a derecha.
- R) Carro tirado por cuatro caballos. En exergo L. RVBRI.

De Lucio Rubrio Dosseno, año 83, familia *Rubria*. Pieza análoga al número 68.

Número 112. Módulo 18. Peso 3,9 g.

- A) Cabeza laureada de Apolo a derecha. Detrás un tridente. Delante letra D.
- R) Jinete a galope llevando una palma. Debajo L. PISO FRVG[I] y más abajo N.

Pieza parecida al número 110. Familia *Calpurnia*, año 90.

Número 113. Módulo 18. Peso 3,8 g.

- A) Cabeza galeada de Roma a derecha. Delante, signo X.
- R) Júpiter sobre cuadriga. Debajo M. CARBO y en el exergo ROMA.

Viejo denario de M. Papirio Carbón, familia *Papiria* acuñado en el año 139 antes de C. Véanse números 19 y 79.

Número 114. Módulo 17. Peso 3,6 g.

- A) Cabeza galeada de Roma a derecha.
- R) Victoria sobre cuadriga. Exergo vacío.

Completamente anepígrafo y llevando unos tipos del todo comunes, hay que considerar este denario como *Anónimo*, emitido entre los años 104 y 87<sup>11</sup>.

Número 115. Módulo 20,7. Peso 3,4 g.

- A) Cabeza galeada de Roma a derecha. Detrás PV y láurea alrededor.

<sup>11</sup> A. Behtam. *Curso de Numismática*. Tomo I. Apéndice II, página 258.

- R) Victoria conduciendo una biga. Arriba RVF. Debajo M. LVCILI.

Esta moneda de delgado cospel está falta de un trozo lo que explica la pérdida de peso. Su atribución no ofrece la menor dificultad una vez vistos sus antecedentes números 43, 70, 76 y 84.

Número 116. Módulo 17. Peso 3,9 g.

- A) Cabeza laureada de Apolo a derecha.

- R) Minerva conduciendo una cuadriga. En el exergo sólo puede leerse ... RIVS o BIVS.

Por comparación de tipos, deducimos que este denario pertenece a *Caius Vibius Cai filius Pansa*, como los números 4, 42 y 45. Los reversos son idénticos y en el exergo debe leerse [C. VI]BIVS [CF]. Estando la moneda con el cuño corrido, no habrá salido detrás de la cabeza de Apolo el letrero PANSA que tienen los citados.

Número 117. Módulo 20. Peso 3,8 g.

- A) Cabeza de Minerva con casco y cimera a la izquierda. A la derecha RVLLI.

- R) Victoria conduciendo una biga a galope. Debajo una P y en el exergo SERVILI M.F.

De Publio Servilio Rullo. Año —89. Ver números 1 y 65.

Número 118. Módulo 17,4. Peso 4 g.

- A) Cabeza barbada de Júpiter a derecha. Detrás DOS C F.

- R) Carro triunfal tirado por cuatro caballos. En exergo inscripción ilegible.

Los tipos de carro triunfal suelen pertenecer a la familia *Rubria*. Este denario, pequeño y grueso está emitido por L. Rubrio Dosseno en el año 83 a. de C. En otras piezas de esta familia varían los anversos. Ver números 16, 68 y 111.

Número 119. Módulo 17. Peso 3,2 g.

- A) Cabeza galeada de Roma a derecha.

- R) Victoria sobre biga. Debajo NATTA (la segunda T unida a la A) en exergo ROMA.

Rara pieza de la familia *Pinaria* labrada por L. Pinario Natta, en el año 200 a. de C. Su buen arte, que recuerda las monedas griegas, denota también su antigüedad.

Número 120. Módulo 16,9. Peso 3,9 g.

- A) Cabeza galeada de Roma. Detrás X.

- R) Victoria conduciendo una biga. Debajo FLAVS y en exergo ROMA.

Este denario parece pertenecer a un C. *Decimius Flavus* de la familia *Decimia* y acuñado en —214. Si la atribución es cierta, resulta una de las monedas más antiguas del lote, lo que parece confirmar su mucho desgaste.

Número 121. Módulo 18,5. Peso 3,6 g.

- A) Cabeza galeada de Roma a derecha. Detrás X.

- R) Victoria sobre una biga. Debajo la leyenda SAFRA y en exergo ROMA.

La moneda induce a confusión por no llevar punto que separe la letra S del resto de la inscripción AFRA. Hay que leer S.AFRA, abreviaturas de *Spurius Afranius*, magistrado plebeyo del año —185, familia *Afrania*.

Es réplica del número 61.

Número 122. Módulo 17,6. Peso 3,9 g.

A) Cabeza galeada de Roma a derecha. Detrás ROMA. Delante X.

R) Victoria sobre biga, toscamente diseñada. Debajo L.FLAM.

De Lucio Flaminio Cilo (—94) familia *Flaminia*. Repetición del número 53.

Número 123. Módulo 19,5. Peso 3,6 g.

A) Cabeza galeada de Roma a derecha. Detrás X.

R) Júpiter sobre cuadriga. Debajo TREBANI (AN ligadas) y en exergo ROMA.

Otro denario insólito de una poco conocida familia: *Trebania*. El magistrado es un tal Lucio Trebanio y corresponde al año 139 a. de C.

Número 124. Módulo 19. Peso 3,8 g.

A) Cabeza galeada de Roma a derecha. Detrás LICI y signo X. Delante la leyenda L. PORCI.

R) Guerrero con jabalina conduciendo una biga y en exergo CN.POM.

Denario *serratus*, aunque sólo se advierte el dentado por el reverso. Debe pertenecer a la familia *Pomponia*, de *Lucius Pomponius Cnei filius*. La leyenda se refiere a Lucio Porcio Licinio, que autorizaría la acuñación.

Número 125. Módulo 20,8. Peso 3,6 g.

A) Cabeza galeada de Roma a derecha, encerrada en láurea.

R) Una biga. Encima RVF y en exergo M. LVCILI.

Nuevo ejemplar del número 115. Véase.

Número 126. Módulo 20,3. Peso 3,9 g.

A) Cabeza de Apolo, a derecha.

R) Cuadriga con exergo totalmente vacío.

Otro denario anónimo que juzgamos perteneciente a la familia *Julia*, como el número 28.

Número 127. Módulo 21,4. Peso 3,9 g.

A) Cabeza galeada de Roma, a derecha. Detrás X, casi imperceptible.

R) Júpiter conduciendo una cuadriga. Debajo CARB, y en exergo ROMA.

De M. Papirio Carbón (139), familia *Papiria*, como los números 19 y 79, de que es repetición, en peor estado.

Número 128. Módulo 19,5. Peso 3,6 g.

A) Busto masculino (Vejovis?), a izquierda, con cabeza desnuda y haz de rayos.

R) Minerva conduciendo una triga. En exergo LICINIVS.

Este denario pertenece a Lucio Licinio Craso, que en el año —92 acuñó para la familia de su gentilicio.

Número 129. Módulo 19,4. Peso 3,8 g.

A) Cabeza galeada de Roma, a derecha.

R) Cuadriga, y en exergo L. SATVRN.

Moneda de la familia *Appuleia*, magistrado L. Appuleius Saturninus.

Número 130. Módulo 18. Peso 3,9 g.

A) Cabeza de rey sabino, con barba, a derecha. Detrás SABIN.

R) Dos guerreros luchando, y en medio figura femenina (Tarpeya). En exergo TITVRI.

Otro denario de la familia *Tituria*, repetición del número 58.

Número 131. Módulo 17,8. Peso 3,9 g.

A) Cabeza de Marte, con casco y cimera, a derecha.

R) Victoria sobre una biga. En exergo [CN] LENTVL. Las primeras letras no se leen.

Familia *Cornelis*. Cneo Cornelio Lentulo Marcelino. Año —88.

Número 132. Módulo 19. Peso 3,8 g.

A) Busto de Veiovis, a izquierda.

R) Minerva conduciendo una triga. En exergo C.LICINIUS L.F. MACER.

De la familia *Licina*, emitido por el magistrado cuyo nombre se lee en el reverso. Año 82 antes de Cristo.

Número 133. Módulo 17,6. Peso 3,9 g.

A) Cabeza galeada de Roma, a derecha. Detrás LAECA. Delante X.

R) Cuadriga. Debajo M.PORC., y en exergo ROMA.

Repetición del número 107, de M. Porcio Laeca, familia *Porcia*.

Número 134. Módulo 18,2. Peso 3,8 g.

A) Cabeza de Apolo, a derecha.

R) Figura en cuadriga. Exergo vacío.

Repetición de los números 28, 93, 126, etc., con cuño diferente. (Véanse).

Número 135. Módulo 16. Peso 3,8 g.

A) Cabeza de Marte, con casco y cimera, a izquierda. Detrás CAESAR.

R) Venus sobre un carro y otros emblemas que no se perciben. En exergo IVLI L. F.

Este pequeño denario es de la familia *Julia*, emitido por Lucio Julio César en año 90 antes de Cristo.

Número 136. Módulo 19. Peso 3,9 g.

A) Cabeza de Minerva con casco y cimera, a derecha. Detrás RVLLI.

R) Victoria conduciendo una biga. Debajo P abierta y en el exergo la leyenda P. SERVILIN.

Nuevo ejemplar del número 1, repetido también en los números 65 y 117. En el presente, la última N del exergo es seguramente parte de una M y la inscripción dice: P. SERVILI M.F. Familia *Servilia*.

Número 137. Módulo 17,7. Peso 3,8 g.

A) Cabeza galeada de Roma, a derecha. Detrás ROMA. Delante X.



R) Victoria conduciendo una cuadriga, y en exergo M.FAN C.F. (AN ligadas).

De la familia *Fannia*, monetario *Marcus Fannius Cai filius*, año —149. (Véanse números 9 y 57).

Número 138. Módulo 18,9. Peso 3,7 g.

A) Cabeza galeada de Roma, a derecha, pulcramente diseñada.

R) Victoria conduciendo una triga al paso. En exergo, leyéndose muy mal, la inscripción AP.CL.T.M.Q.VIR (VIR enlazadas).

Denario de Appio Claudio Pulcher, de la familia *Claudia*, año 99. (Véase lo dicho en el número 33, moneda parecida a la presente)<sup>12</sup>.

Número 139. Módulo 18,5. Peso 3,8 g.

A) Cabeza galeada de Roma, a derecha. Detrás ROMA. Delante, poco visible, el signo de 16 ases.

R) Victoria sobre una biga. Debajo CN FOV (varias letras ligadas). En exergo M. GAL. Q. NT.

Este es otro denario de la familia *Fulvia*, pero distinto del número 108. Monetario *Cneus Foulvius*, año 108 antes de Cristo.

Número 140. Módulo 18,1. Peso 3,9 g.

A) Cabeza galeada de Roma, a derecha.

R) Victoria sobre una triga al paso. En exergo AP.CL.T.M.Q.VIR.

Repetición del número 138, acaso del mismo cuño. Familia *Claudia*.

Número 141. Módulo 18. Peso 3,5 g.

A) Cabeza galeada de Roma, a derecha. Detrás ROMA. Delante X.

R) Victoria sobre biga a galope. Debajo L. FLAMINI, y en exergo CILO.

Un nuevo denario de Lucio Flaminio Cilon, año 94 y familia *Flaminia*, pero distinto de los números 53 y 122 de la misma atribución.

Número 142. Módulo 15,1-17,4. Peso 3,6 g.

A) Cabeza laureada de Júpiter, a derecha.

R) Carro triunfal. En exergo L.RVBRI.

Un denario más de Lucio Rubrio Dosseno, igual al número 118, pero con distinto corte del cospel, que impide ver la inscripción DOS detrás de la cabeza del anverso.

Número 143. Módulo 17,5-19,5. Peso 3,7 g.

A) Cabeza masculina laureada, a derecha.

R) Venus conduciendo una cuadriga a galope.

Denario anepígrafo, análogo a los números 28, 126 y 134 y con la misma identificación que éstos. Familia *Julia*.

<sup>12</sup> Esta moneda es exactamente la 193 de SEAR.

*Número 144.* Módulo 19,6. Peso 3,8 g.

- A) Cabeza galeada de Roma, a derecha. Detrás ROMA. Delante X.
- R) Victoria sobre biga a galope. Debajo L. FLAMIN CILO.  
Repetición del número 141. (Véase).

*Número 145.* Módulo 16,9. Peso 3,7 g.

- A) Cabeza galeada de Roma, a derecha. Detrás inscripción que no se lee. Delante X.
- R) Los Dióscuros a caballo con estrellas sobre la cabeza. Debajo las letras CNLV.

Este antiguo denario, muy desgastado y mal cortado, permite no obstante conjeturar su atribución a la familia *Lucretia*, siendo el monetario Cneo Lucrecio Trio. Detrás de la V debe venir una C y en el anverso parecen adivinarse las letras RIO, del cognomen *Trio*. Año —164.

*Número 146.* Módulo 19,2. Peso 3,9 g.

- A) Cabeza galeada de Roma, a derecha. Detrás cornucopia. Delante una X.
- R) Los dióscuros a caballo. Debajo L. CVP. y en exergo ROMA.

Otro denario antiguo, de la misma época que el anterior (—164); pero la familia de éste es una menos conocida: *Cupiennia* y el magistrado Lucio Cupiennio.

*Número 147.* Módulo 20,8. Peso 3,9 g.

- A) Cabeza de Apolo *Vejois*, a derecha. Debajo rayos y una letra, P. Detrás la leyenda M.FONTEI C.F.
- R) Cabra Amaltea encerrada en una láurea.

Moneda acuñada por Manlio Fonteyo en el año —84. Esta es la más moderna de las seis de esta familia que contiene el tesorillo (Números 18, 63, 72, 78, 82 y 147).

*Número 148.* Módulo 18. Peso 3,8 g.

- A) Cabeza galeada de Roma, a derecha. Debajo X.
- R) Dióscuros a caballo. Debajo C.PLVTI, y en el exergo ROMA.

Este denario, de poca conocida leyenda, debe pertenecer a la familia *Plutia*, cuyo monetario se llamaría Caius Plutius. La antigüedad de los símbolos le colocaría entre el —200 y el —160.

*Número 149.* Módulo 19,5-22,1. Peso 3,9 g.

- A) Cabeza con corona de rayos, a derecha. Pequeño signo X delante.
- R) Victoria sobre una biga y varias estrellas. Debajo, casi ilegible y con letras ligadas, MAN... IL. En exergo ROMA.

La atribución de esta moneda se hace difícil por su desgaste. Pertenece a Manlio Aquilio, de la familia *Aquilia*, y año 94 antes de Cristo. La cabeza del anverso representa el Sol y la leyenda posterior debe rezar MAN. AQVIL.

*Número 150.* Módulo 19,5. Peso 3,8 g.

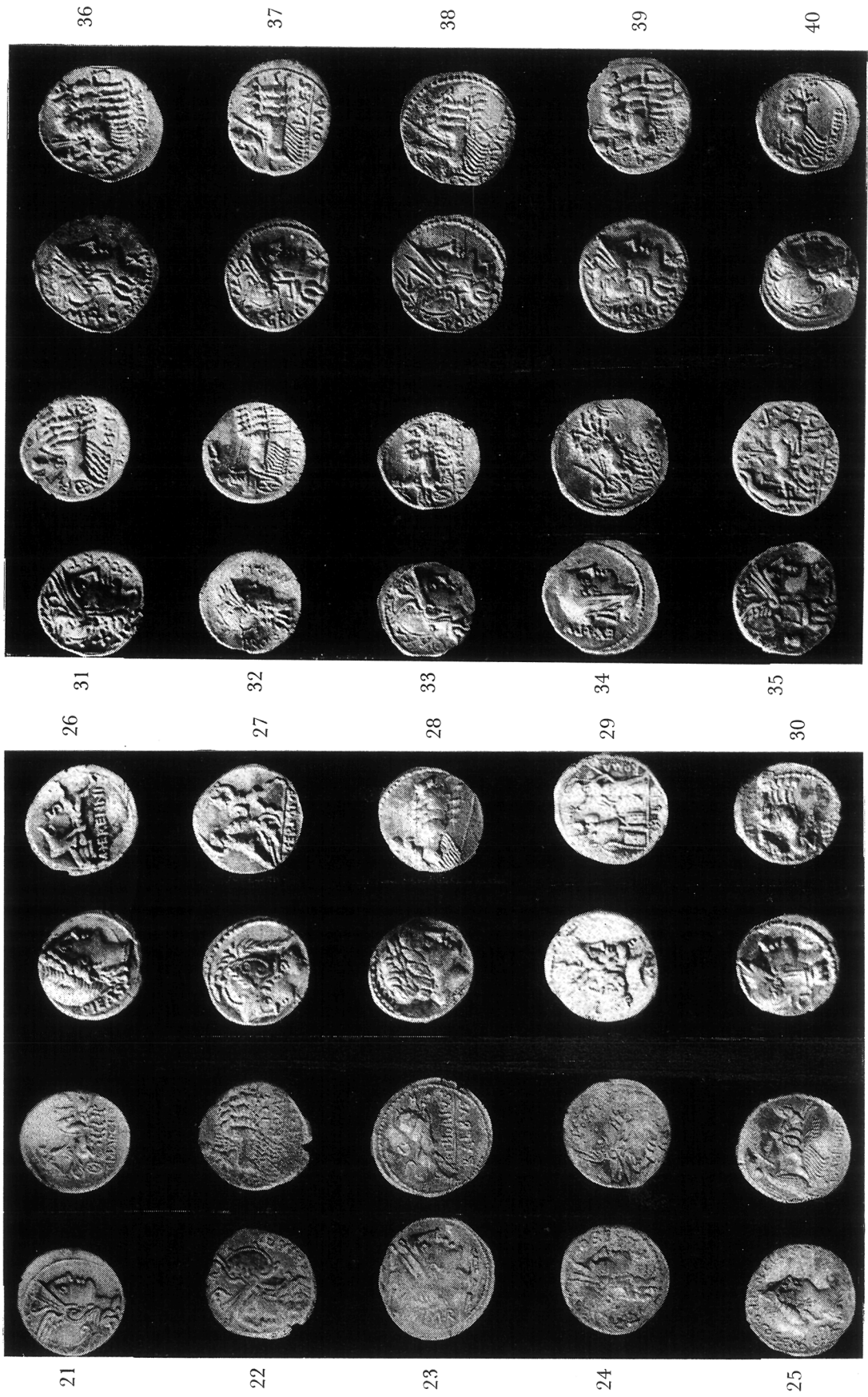
- A) Cabeza de Anna Perenna, a derecha. Alrededor la leyenda ANNIVS.T.F. T. N. PRO-COS...
- R) Victoria en una cuadriga al paso. Arriba HISP. Exergo borrado.

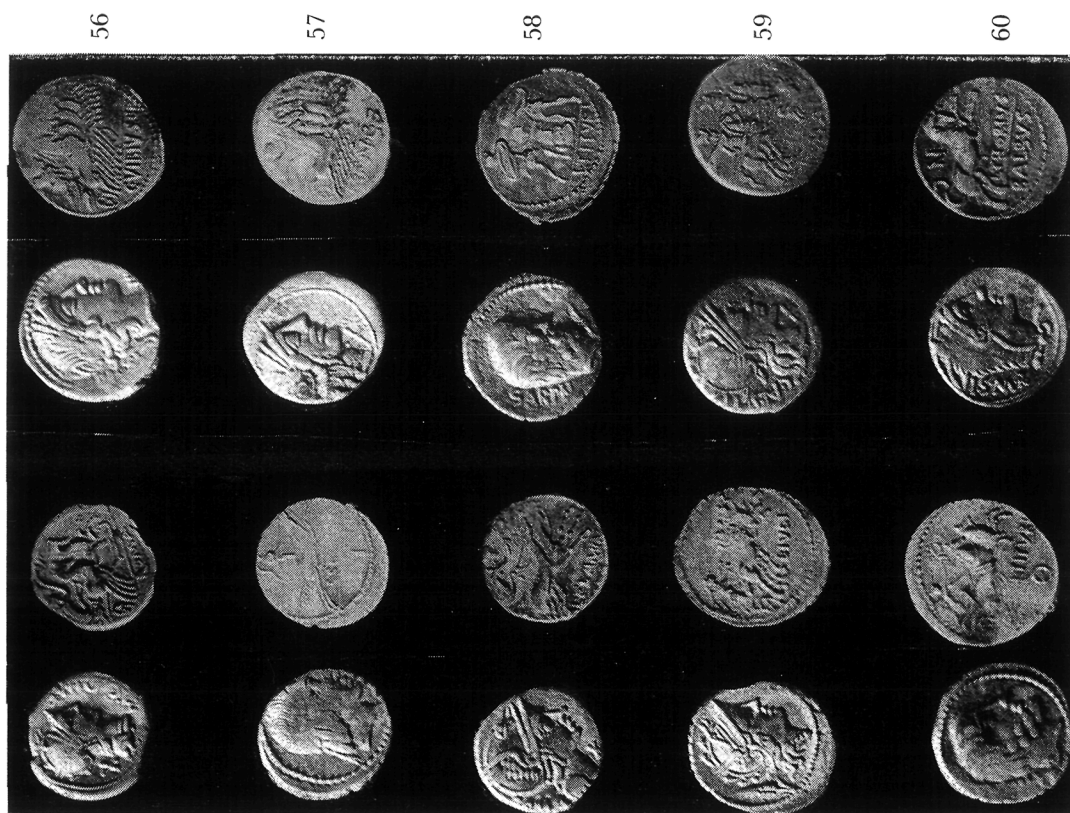


1 2 3 4 5

6 11 7 12 8 13 9 14 10 15

16 17 18 19 20





CARLOS CALLEJO SERRANO, *Los denarios de Valdesalor.*—IV

76

77

78

79

80



71

72

73

74

75

66

67

68

69

70



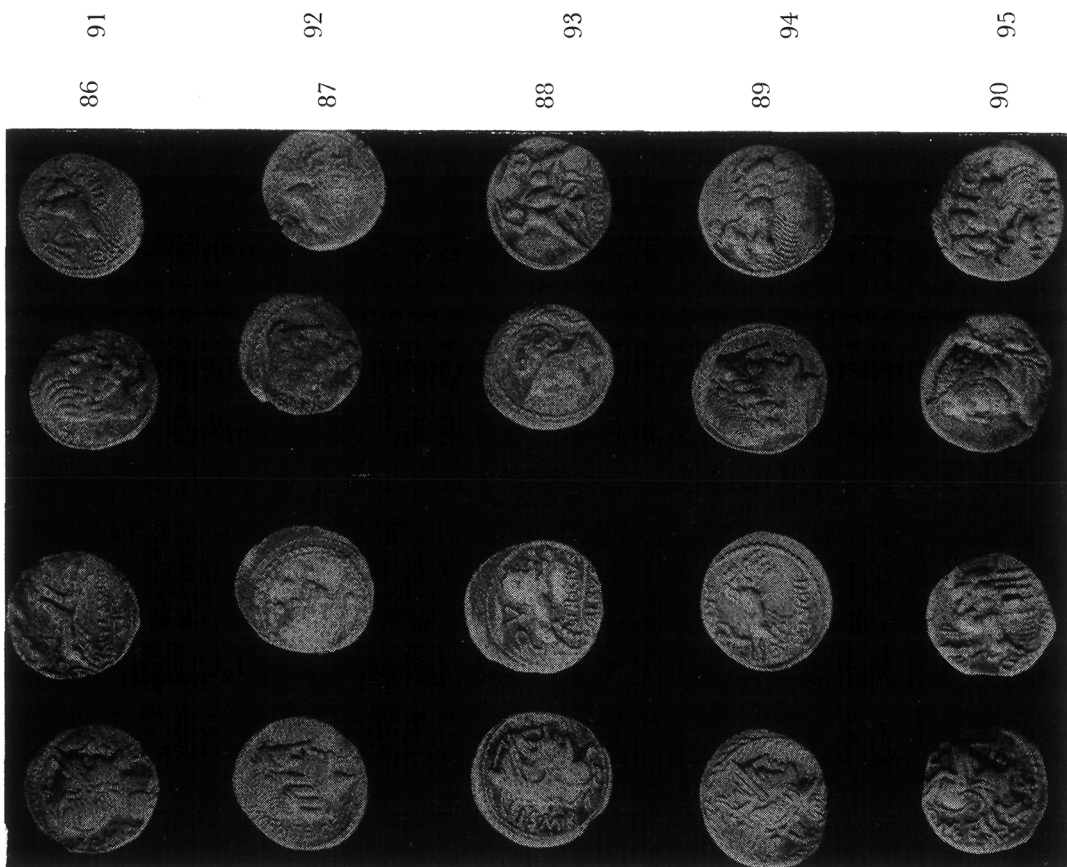
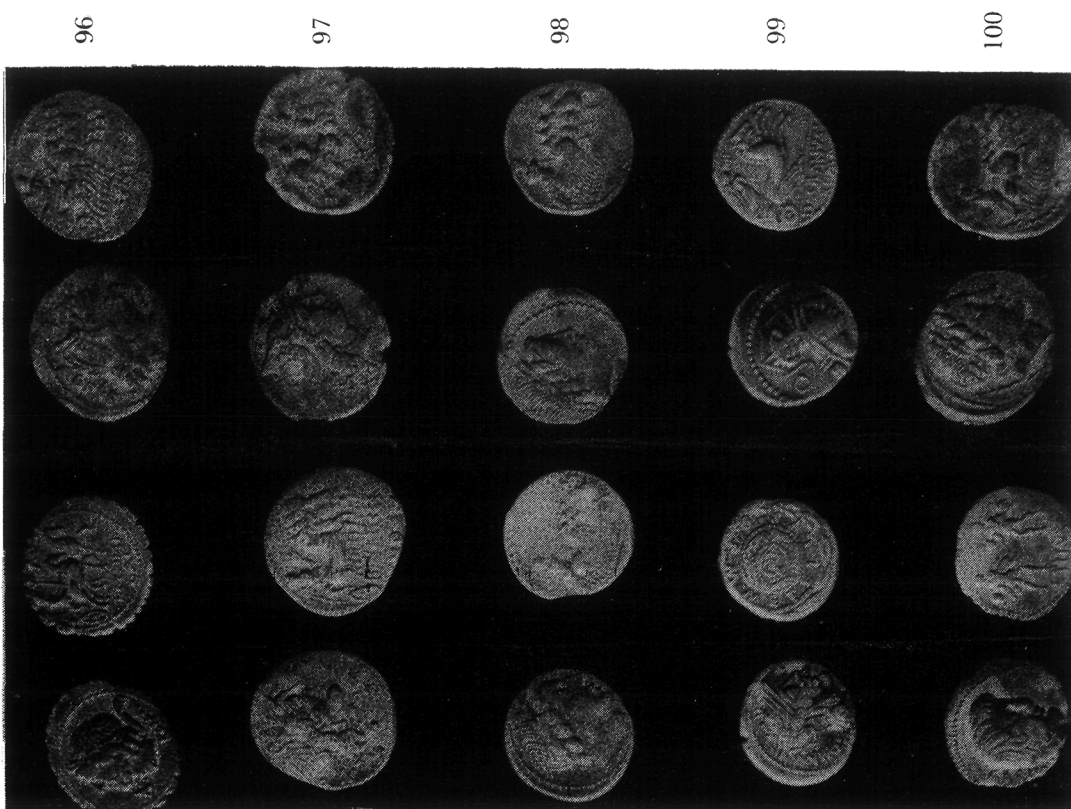
61

62

63

64

65



96

97

98

99

100

91

92

93

94

95

86

87

88

89

90

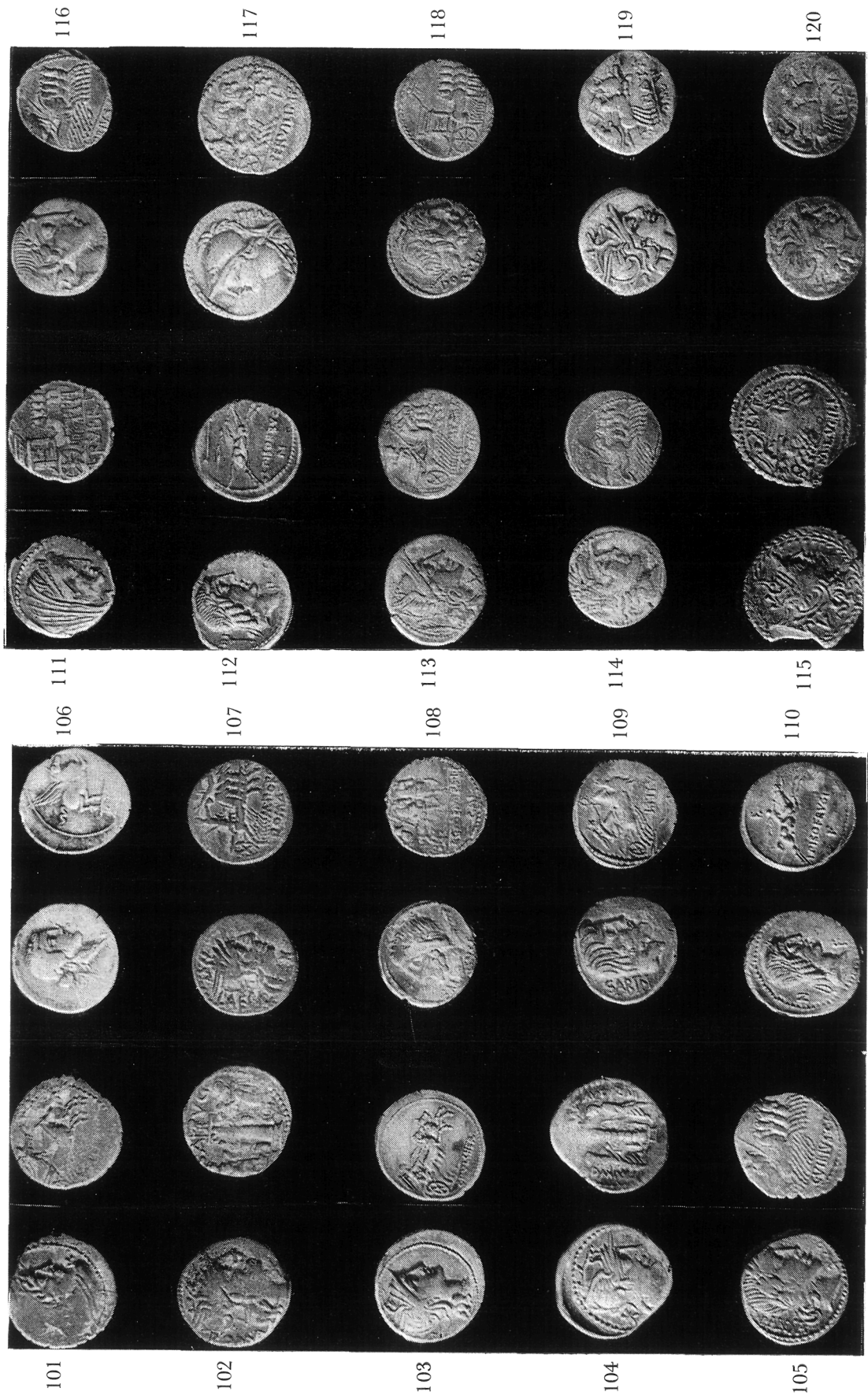
81

82

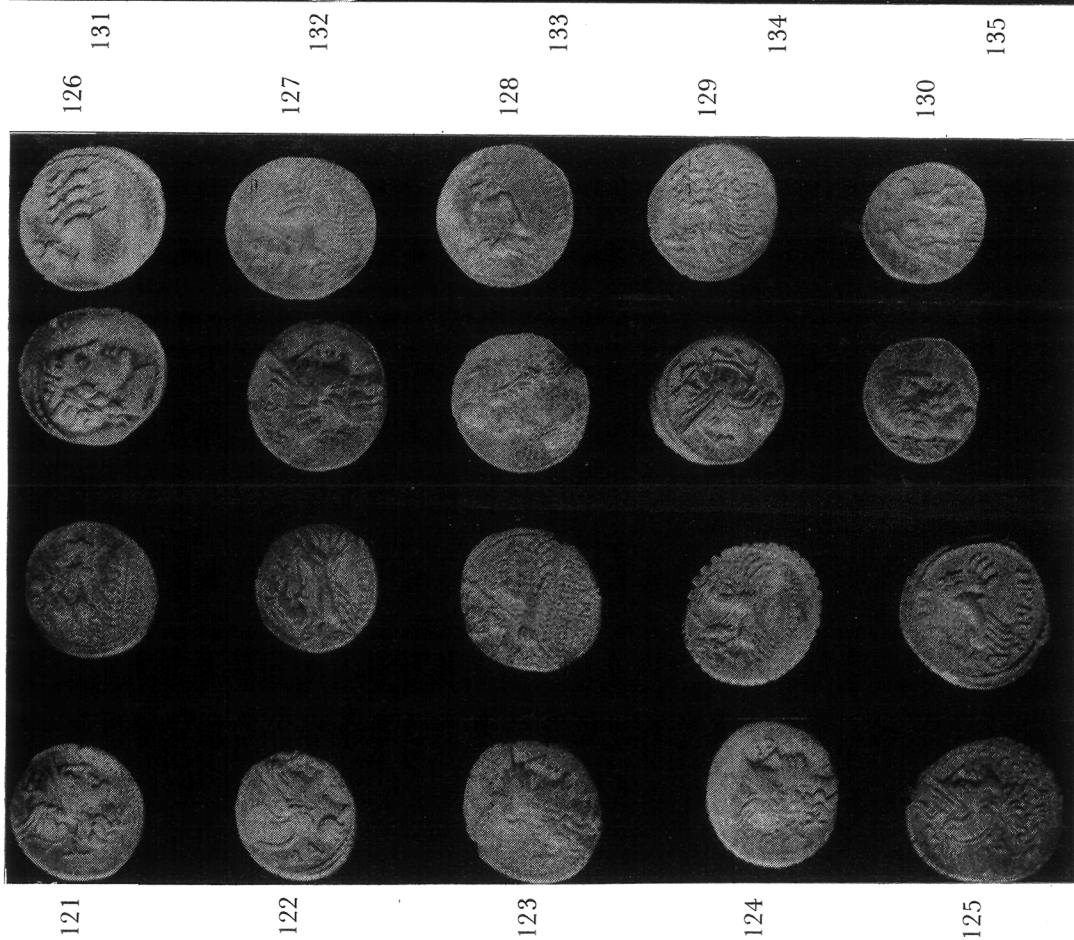
83

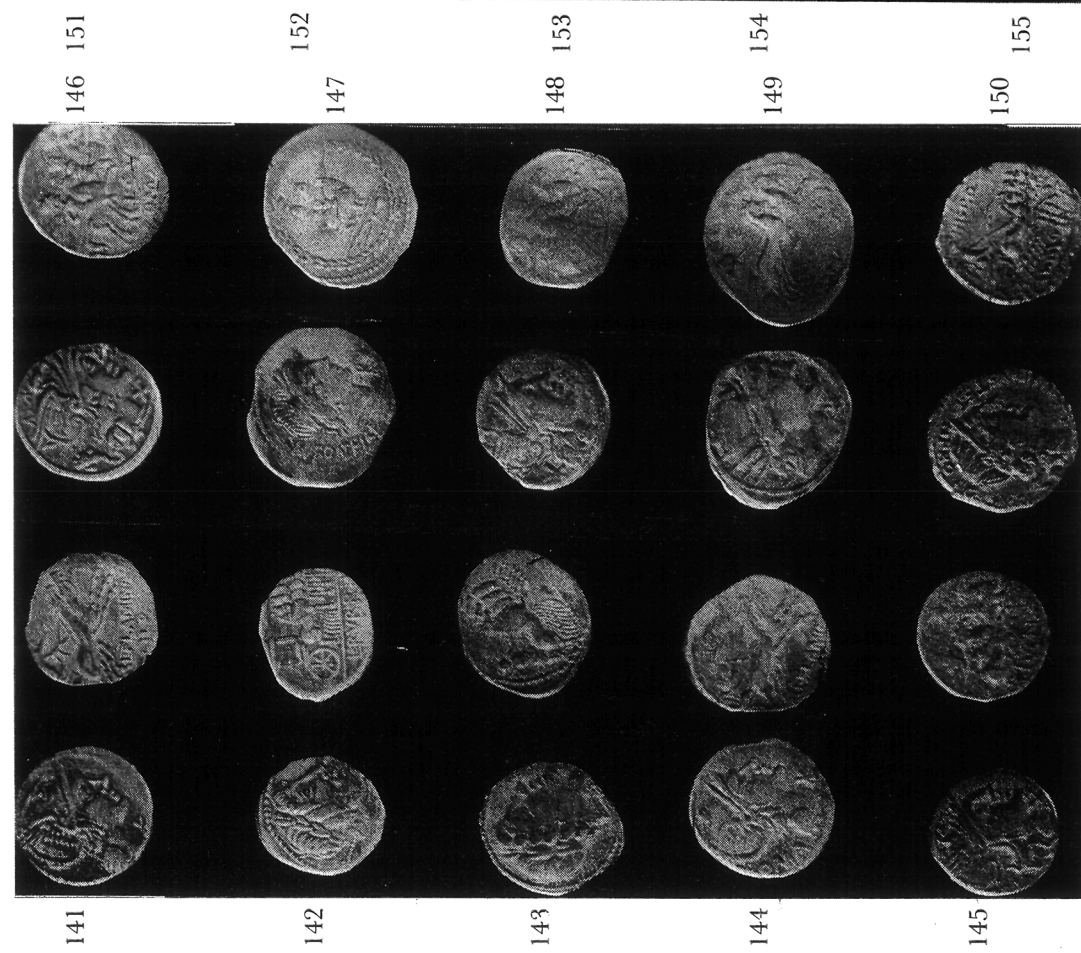
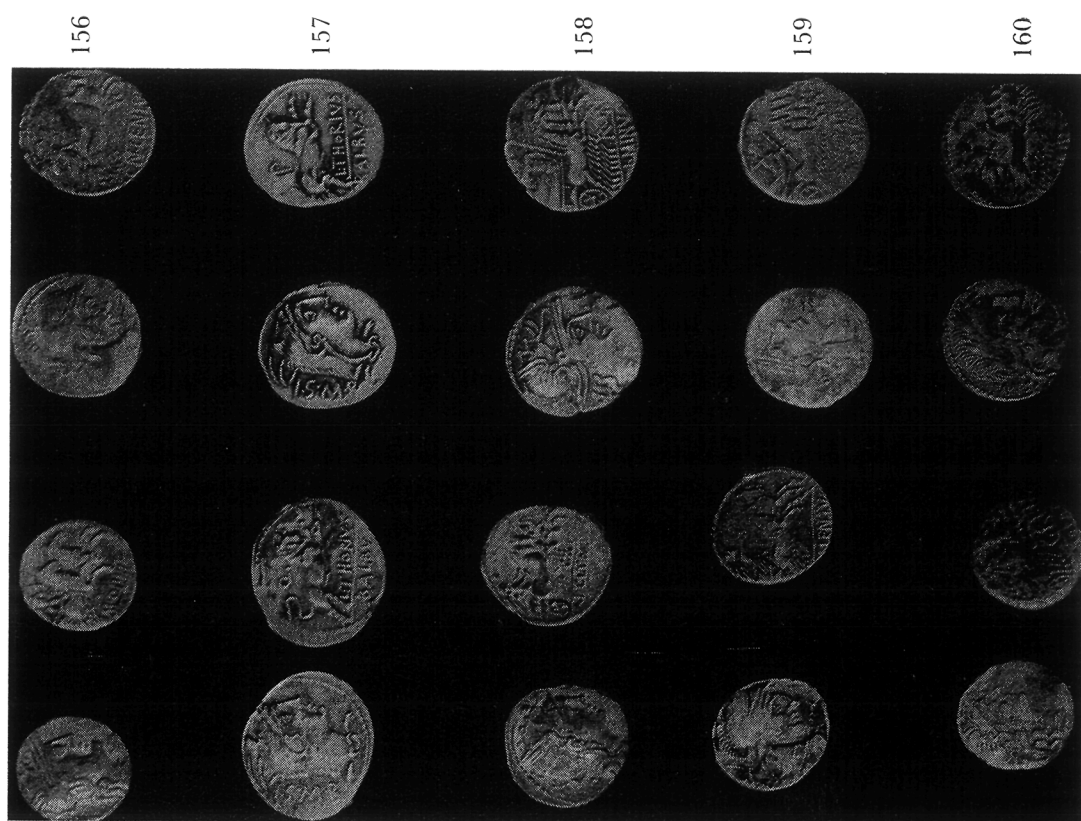
84

85









De la familia *Annia*. El magistrado monetario parece ser esta vez únicamente *Annio Luco*, que fue procónsul en Hispania, y de ahí las leyendas de anverso y reverso. Confrontense los números 6, 12, 14 y 25. Año —87.

*Número 151.* Módulo 16,5. Peso 4 g.

- A) Cabeza galeada de Roma, a derecha. Diseño tosco.
- R) Diana conduciendo una biga a galope. Debajo M. OPEIM.

De la insólita familia *Opeimia*, y el monetario debe llamarse Marco Opeimio. Año 134 antes de Cristo.

*Número 152.* Módulo 19-21. Peso 3,9 g.

- A) Cabeza de Juno, *Lanuvina*, a derecha. Detrás I.S.M.R.
- R) Toro embistiendo, encabritado. Encima letra Omega. Detrás L.THORIVS, y en exergo BALBVS.

Repetición del número 83 y otros, con distinta marca. Familia *Thoria*.

*Número 153.* Módulo 18. Peso 3,9 g.

- A) Cabeza galeada de Roma, a derecha.
- R) Victoria sobre biga y leyenda AP.CL.T.M...

Otro ejemplar de la familia *Claudia*, como los números 138 y 140. En él figuran los nombres de Appio Claudio Pulquer y Tito Mallio. Año 106.

*Número 154.* Módulo 17,8. Peso 3,8 g.

- A) Cabeza de Marte con casco y cimera, a derecha.
- R) Victoria sobre una biga. Debajo LENTVL.

Repetición del número 131, de la familia *Cornelia*, emitido por Cneo Cornelio Léntulo Marcelino, en el año 88 antes de Cristo.

*Número 155.* Módulo 16,8. Peso 3,4 g.

- A) Cabeza galeada de Roma, a derecha.
- R) Figura sobre una biga de machos cabríos. Debajo C.REN, y en exergo ROMA.

Este denario, de cospel recortado, pertenece a la poco conocida familia *Renia* y fue emitido por un tal C. Renio. La figura que está en el carro es *Iuno Caprotina*, pero en la moneda no se percibe. Año —154.

*Número 156.* Módulo 18,5. Peso 3,8 g.

- A) Cabeza de Marte con casco y cimera, a derecha.
- R) Victoria sobre biga. En exergo CN.LENTVL.

Repetición del número 154, mejor conservado, viéndose las iniciales CN, que allí no se perciben.

*Número 157.* Módulo 18,2. Peso 3,9 g.

- A) Cabeza de Juno de Lanuvium, con casco hecho de la piel de la cabeza de una cabra. Detrás las iniciales I.S.M.P.
- R) Toro encabritado. Arriba una P. Debajo THORIVS, y en exergo BALBVS.

El mejor conservado de los seis denarios de Lucio Thorio Balbo que contiene el lote. (Véanse los números 23, 44, 60, etc.). Todos, sin embargo, tienen diferente la letra de marca que hay en la parte superior del reverso.

Número 158. Módulo 19,2. Peso 3,8 g.

- A) Cabeza galeada de Roma, a derecha.
- R) Júpiter conduciendo una cuadriga. Debajo ROMA, y en exergo L.MINVC...

Un denario más de la familia *Minucia*, abundantemente representada en esta obra. **Este, sin embargo, es distinto de los anteriores, que son de Tito Minucio Augurino o de Quinto Minucio Thermo. Quien acuñó el presente es Lucio Minucio Thermo, en 114 antes de Cristo.**

Número 159. Módulo 18,6. Peso 3,9 g.

- A) Cabeza galeada de Roma, a derecha. Delante X.
- R) Júpiter en cuadriga. Debajo M. CARBO, y en exergo ROMA.  
Repetición de los números 19, 79 ó 127. (Véanse). Familia *Papiria*.

Número 160. Módulo 17,9. Peso 3,9 g.

- A) Cabeza laureada de Apolo. Detrás PANSA.
- R) Minerva sobre cuadriga a galope. En exergo, muy borrado ...BIVS.  
De C. *Vibius Pansa*, igual a los números 4, 42, 45, etc.

## CONCLUSION

Como remate de esta prolija descripción individual de monedas, exponemos unas pocas conclusiones históricas y cronológicas que de aquella descripción se deducen.

Se observa en las colecciones monetarias de esta región una mayor abundancia de denarios republicanos respecto a los imperiales, lo que no parece lógico en principio, dado el lapso de tiempo que representa la época del Imperio en la dominación romana, considerablemente mayor, por abarcar más de cuatrocientos años, a la republicana que comprende cien escasos. La frecuencia con que aparecen denarios republicanos bastante antiguos debemos achacarla a mi juicio, a azares bélicos de la época de la conquista y de las guerras sertorianas. Estos azares ocasionarían extravíos y cantidades de numerario abandonadas por ejércitos o núcleos militares en derrota y fueron muchos los desastres que tuvieron las armas romanas en estas tierras.

En el caso de nuestro depósito de Valdesalor, nos encontramos evidentemente ante uno de estos casos. Observando las fechas de las monedas estudiadas, nos encontramos con que ninguna es más moderna del año 81 antes de C., lo que nos da un punto fijo para la datación del depósito.

La Historia nos explica que en el año —79 el experimentado general Quinto Cecilio Metelo, apellidado Pío para diferenciarlo de sus numerosos homónimos, todos ellos eficaces militares, fue enviado por el Senado para hacer la guerra a Quinto Sertorio, guerra muchos de cuyos lances tuvieron lugar en Lusitania, país

donde el famoso caudillo rebelde hallaba los más eficaces elementos para sus tropas. Después de su establecimiento en Medellín (Castrá Metellina) más tarde *Colonia Metellinensis*<sup>13</sup> donde dejó huellas de su nombre, Metelo avanzó hacia el norte con sus habituales precauciones y al llegar a la pequeña serranía entre cuyas lomas está la actual Cáceres, hizo contruir, rebasándola dos kilómetros al norte un campamento que según las más probables conjeturas<sup>14</sup> fue el que se llamó *Castra Caecilia* seguramente también en honor suyo.

No sabemos si Metelo llegó a estas zonas directamente por parecida ruta a la actual carretera de Medellín a Cáceres o bien lo que parece más probable se corrió hacia el oeste buscando el antiquísimo camino tartesio que comunicaba la Bética con las zonas del noroeste de España, camino frecuentado por los comerciantes del Estaño y que para esta zona va desde el vado del Guadiana en donde después se asentó Mérida, al vado del Tajo en lo que hoy llamamos Alconetar y donde el Itinerario Antoniniano coloca la estación de *Turmulus*. Este antiguo camino por el que Metelo debió avanzar hasta la Sierra de Béjar (*Caecilius Vicus*) más tarde fue importante calzada romana y ruta árabe, llamada en la Edad Media *Vía de la Plata*.

Schulten que ha excavado entre 1928 y 1930 el campamento que se supone fue de *Castra Caecilia*, explica que a su juicio este último fue abandonado e incendiado no mucho después de su construcción, seguramente ante la llegada de las fuerzas de Sertorio.

Posiblemente las tropas regulares romanas que habitaban el campamento huyeron hacia el sur por el único camino practicable a la sazón, que es el que venimos citando, existente desde la Edad del Bronce, más tarde Calzada, luego Vía de la Plata y hoy carretera de Cáceres a Sevilla. Y debió de ser en esta precipitada huida, en el año 77 antes de C. cuando extraviaron esta gran bolsa de monedas de plata que una muchacha extremeña vino a hallar en 1964, después de 2.041 años de ocultación<sup>15</sup>.

La fecha de 77 coincide idealmente con la probable de la pérdida del tesoro, deducida intrínsecamente de las monedas. Una vez más, la Arqueología confirma los datos de la Historia con sorprendente precisión en este hallazgo de Valdesalor, pueblo que, recién nacido, ya ha tenido entrada en los repertorios numismáticos y arqueológicos de nuestra península.

<sup>13</sup> Plinio H. *Nat.* IV, 117.

<sup>14</sup> Véanse las obras de A. Schulten *Sertorius*, Leipzig, 1926. Antonio Floriano, *Estudios de Historia de Cáceres*, t. I. Oviedo, 1957. Carlos Callejo, *El origen y el nombre de Cáceres*. Cáceres, 1962.

<sup>15</sup> Pocos meses antes del hallazgo de Valdesalor, ocurrió otro menos importante en Monroy, a 34 kilómetros al Norte de Cáceres y que consta de 24 denarios de idénticas características y cronología que el presente, y por tanto extraviado en la misma fecha. Confróntese Carlos Callejo, *Monedas romanas en Monroy*. Rev. de Estudios Extremeños. Badajoz, 1965, página 5 y siguientes.

## INDICE DE FAMILIAS

Aemilia .....	17
Afrania .....	61 - 121
Annia .....	6 - 12 - 14 - 25 - 150
Antestia .....	37 - 59
Appuleia .....	129
Aquilia .....	149
Aurelia .....	49
Baebia .....	22
Bursia .....	50
Caecilia .....	85 - 94
Calpurnia .....	48 - 71 - 110 - 112
Cipia .....	13 - 51 - 62
Claudia .....	21 - 33 - 40 - 103 - 138 - 140 - 153
Cornelia .....	131 - 154 - 156
Cosconia .....	2
Cupiennia .....	146
Curcia .....	10 - 31
Decimia .....	120
Domitia .....	92
Fabia .....	15 - 24 - 34 - 46 - 66
Fannia .....	9 - 57 - 137
Flaminia .....	53 - 81 - 122 - 141 - 144
Fonteia .....	18 - 63 - 72 - 78 - 82 - 147
Fulvia .....	108 - 139
Furia .....	29 - 74
Herennia .....	26 - 80
Julia .....	5 - 28 - 47 - 50 - 54 - 89 - 93 - 98 - 100 - 126 134 - 135 - 143
Junia .....	7 - 11 - 30 - 99
Licina .....	128 - 132
Lucilia .....	43 - 70 - 76 - 84 - 115 - 125
Lucrecia .....	145
Manlia .....	32
Marcia .....	52
Memmia .....	91
Minucia .....	8 - 20 - 27 - 67 - 88 - 102 - 158
Opeimia .....	151
Papiria .....	19 - 79 - 113 - 127 - 159
Pinaria .....	119
Plutia .....	148
Pompeia .....	35
Pomponia .....	124
Porcia .....	3 - 107 - 133
Quintia .....	90
Renia .....	155
Rubria .....	16 - 68 - 111 - 118 - 142
Sentia .....	77 - 96

Sempronia .....	75
Servilia .....	1 - 65 - 97 - 117 - 136
Thoria .....	23 - 44 - 60 - 83 - 152 - 157
Titia .....	106
Tituria .....	55 - 58 - 86 - 87 - 95 - 109 - 130
Trebania .....	123
Tullia .....	38 - 41 - 69
Valeria .....	73
Vargunteia .....	36 - 39
Vibia .....	4 - 42 - 45 - 56 - 105 - 116 - 160
Anónimo .....	114
Incierto .....	64