

LECTOTIPIFICACIÓN DE UN JUNCO DE COUTINHO *Lectotypification of Coutinho's rush*

María Carmen FERNÁNDEZ CARVAJAL

*Dpto. de Biología de Organismos y Sistemas, Universidad de Oviedo. c/ Catedrático
Rodrigo Uría s/n, 33006 Oviedo, España.*

BIBLID [0211 - 9714 (1999) 18, 149-152]

Fecha de aceptación de la nota: 20-5-99

Se designa lectótipo de *Juncus bufonius* L. var. *condensatus* Cout. (= *J. sorrentinii* Parl.), en base a un pliego del herbario de Coutinho que se conserva en LISU.

Siguiendo los criterios expuestos en FERNÁNDEZ-CARVAJAL (*Anales Jard. Bot. Madrid* 39(1): 79-151. 1982), consideramos el complejo grupo *Juncus bufonius* s.l. representado actualmente en la Península Ibérica por cinco especies: *J. bufonius* L. s.str., *J. ambiguus* Guss., *J. hybridus* Brot., *J. foliosus* Desf. y *J. sorrentinii* Parl. Las cuatro últimas, como también apuntamos allí, fueron tomadas por muchos autores como variedades o subespecies de la cosmopolita *J. bufonius*.

Así, COUTINHO (*Bol. Soc. Brot.* 8: 72-126. 1890), en su revisión de las juncáceas de Portugal, divide *J. bufonius* en cuatro variedades. En la primera de ellas, que denomina «*α. genuinus*», incluye las plantas tipo de la especie, con flores solitarias, pocas hojas radicales, linear-setáceas, canaliculadas en la base; talla muy variable; cápsula mucho menor (hasta 1/2) que el perigonio, o raramente poco menor; antela compuesta o decompuesta, a menudo depauperada reducida a 1-3 flores.

Caracteriza la segunda variedad, «*β. foliosus*, Desf., (*pro sp.*)» (basada en *J. foliosus* Desf.), por tener flores solitarias, con hojas blandas, planas, más anchas, muchas radicales, con vaina más amplia; tallos carnosos desde la base; talla mayor. Respecto a este taxon, comenta COUTINHO (*op. cit.*, 103) que ha examinado ejemplares intermedios entre esta forma y el tipo verdaderamente ambiguos, por lo que de ninguna manera le parece *J. foliosus* Desf. una especie distinta «apezar das auctorizadas opiniões em contrario de Cosson e do sr. Lange».

A la tercera variedad, «*γ. fasciculatus* Jan. Koch» (entre cuyas sinonimias incluye *J. hybridus* Brot.), lleva los juncos del grupo con flores reunidas de 2-10 en fascículos dispuestos en antela menos ramosa, con ramas más breves; tallo más robusto. Puntualiza a continuación que varía con hojas del perigonio muy desiguales o rarísimamente subiguales. Al igual que en el caso anterior, en la nota que figura al final de la especie, apunta que ha encontrado numerosas transiciones en cuanto a la agregación de las flores, desde el tipo hasta las formas más condensadas de esta variedad.

Por último, COUTINHO (*op. cit.*, 102) describe una nueva variedad «*δ condensatus*, nob.», en cuyo protólogo se lee: «Flores numerosi (10 ad 20 el ultra) cymosifasciculati-condensati; anthela albida 1-2-3 fasciculis composita, raro ramosiore. Forma eximie, distincta, semper grandiflora (perig. 7-8 mill.), phyllis perigonii valde inaequilongis, acutissimis, capsulam multoque superantibus. / *Hab* ... [el referente a la especie y a las variedades *α, β, γ*] ...; *δ* in regione centrali». Respecto a esta variedad, en la nota final comenta que tiene una *facies* bien distinta, que le proporcionan el gran número de flores reunidas en aglomerados escorpioides compactos, la escasa ramificación de la inflorescencia y la grandeza de las flores, por lo que, a su juicio, tiene cabida como las variedades *β* y *γ*.

En el herbario LISU se conserva un pliego (P8040) de Coutinho con tres etiquetas (fig. 1):

- Et. 1.- «N° 908 / Herbário de Pereira Coutinho / (FLORA LUSITÂNICA)
[impr.]»
- Et. 2.- «HERBARIO DE ANTONIO XAVIER PEREIRA COUTINHO / (Flora Lusitanica) [impr.] / *Juncus bufonius*, L. / *δ. condensatus*, nob. [manuscr.] / Lusitan. / *Hab.* [impr.] Logares inundados d'inverno: Caparide (Cascaes) - Set.° 1889 [manuscr.] / *Leg.* [impr.] A.X. Pereira Coutinho [manuscr.] / N.° [impr.] 337 [manuscr.]».
- Et. 3.- «Fonna caulibus minoribus, multiflora, gran- / diflora; floribus numerosissimis (ad 20 et / ultra) paucis fasciculis scorpioidis (1-2-3) / densis congestis. Habitus quasi *J. pygmaeus* [tachado] capitatus, / Thuill [tachado] [manuscr.]».

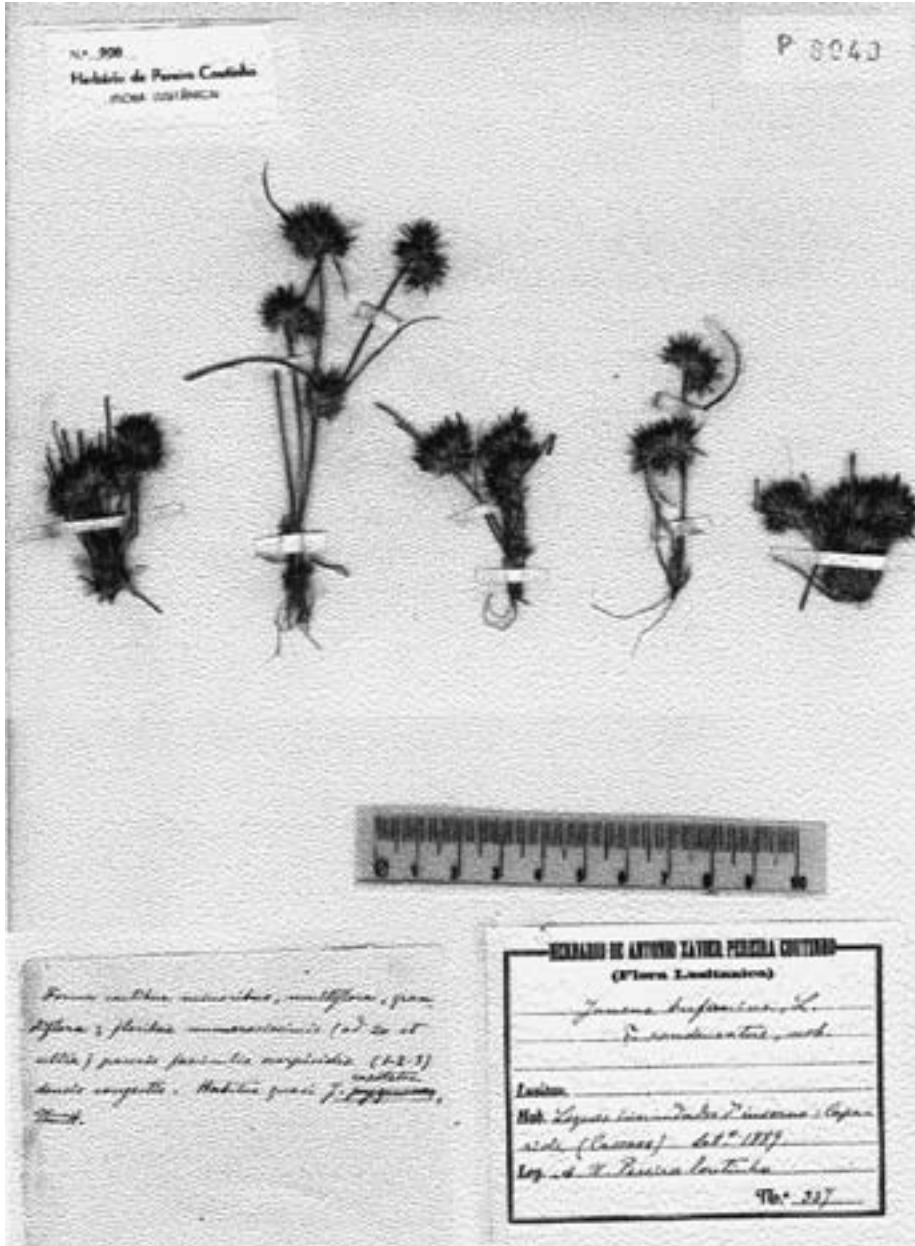


FIG. 1. Composición del pliego de herbario de Coutinho conservado en LISU *Juncus bufonius* L. var. *condensatus* Cout. Lectótipo: segundo ejemplar por la izquierda.

El pliego contiene cinco ejemplares cuyas características responden a la diagnosis de COUTINHO (*op. cit.*) y que sin duda le sirvieron a éste para hacer la descripción, siendo además la mencionada localidad que figura en la etiqueta 2 la que el autor menciona en el protólogo correspondiente a una recolección propia: «Caparide, prox. a Cascaes (P. Coutinho !)». Consideramos pues que entre este material puede ser designado el **lectótipo** del taxon: segundo ejemplar empezando por la izquierda. Un sítipo («Serra de Monsanto, pr. a Bemfica, April-1840, F. Welwitsch») se conserva en COI.

Tal como se refleja en COPE & STACE (*Watsonia* 12: 127. 1978) y en FERNÁNDEZ-CARVAJAL (*op. cit.*, 145) la variedad de Coutinho es un sinónimo de *J. sorrentinii* Parl.

AGRADECIMIENTOS

Al Director y al Conservador del Herbario del Museo, Laboratorio y Jardín Botánico de Lisboa (LISU), por el préstamo del material.