

CAREX X ELISABETH Nothosp. nov.

J. ANDRES *
R. CARBO *
F. LLAMAS *
M. PEREZ *

RESUMEN: se describe una nueva nothoespecie *Carex x elisabeth*, cuyos parentales, que convivían con ella, son *C. disticha* Hudson y *C. muricata* L. subsp. *lamprocarpa* Celak, teniendo en cuenta caracteres morfológicos, anatómicos, así como el polen mediante S.E.M.

SUMMARY: A new nothospecies *Carex x elisabeth* is described by means of morphologic and anatomical features. It was collected living with their parents: *C. disticha* Hudson and *C. muricata* L. subsp. *lamprocarpa* Celak. Pollen studies by means of S.E.M. have been carried out.

KEY WORDS: Taxonomy, nothospecies, *Carex*, Cyperaceae, Spain.

Carex disticha Hudson differt: *spicula superior semper androgina et sectio caulis numerum maiorem vasorum fasciculorum ostendit dum folia numerum minorem.*

Carex muricata L. subsp. *lamprocarpa* Celak differt: *Rhizomate est stolonifera; numerus spiculorum maior est huic. Utriculos alatus habet, scabros et cum multis costellis et sectio caulis habet numerum minorem vasorum fasciculorum et sectio foliae habet maiorem vasorum fasciculorum.*

Difiere de *C. disticha* por la espiga superior de la inflorescencia que es siempre andrógina y la sección transversal del tallo presenta un mayor número de haces vasculares mientras que en la hoja el número de haces es menor.

* Departamento de Biología Vegetal. Universidad de León.

Difiere de *C. muricata* subsp. *lamprocarpa* por sus rizomas reptantes, la inflorescencia con mayor número de espigas. El utrículo es alado, áspero y con muchas costillas. La sección transversal de su tallo presenta muchos menos haces vasculares que los señalados por JERMY & al. (*Sedges of the British Isles*, Londres, 1982) para *C. muricata* subsp. *lamprocarpa*. Los rizomas reptantes; escamas marrón oscuro y fibrosas. Tallos 30-80 cm., ásperos al menos en el tercio superior.

La hoja superior, 14-39 cm. x 2.5-6 mm. excediendo siempre la mitad de los tallos. La lígula es tan larga como ancha.

Inflorescencias: en panícula densa 3-6.5 cm. x 1.3-2.3 cm., ovoide, con más de 15 espigas, las superiores andróginas, masculinas en el medio y las inferiores andróginas. La mayor parte de estos caracteres son intermedios entre los descritos para los parentales (VICIOSO, *Estudio monográfico del género Carex en España*, Madrid, 1959). Se efectuaron estudios de polen al S.E.M. resultando estériles en todos los casos (cf. Fig. 5)

Las brácteas de la inflorescencia no son envainantes 0.7-2.7 cm. haciéndose más largas que su espiga y más pequeñas que la mitad de la inflorescencia.

Las glumas son agudas, pero no exceden el utrículo normalmente. Utrículo 3,5-6 mm. plano-convexo, alado, áspero en la mitad superior (bidentado) y con, al menos, siete costillas.

El aquenio prácticamente llena el utrículo cuando está maduro.

La sección transversal del tallo tiene 27 haces vasculares, la mayoría de ellos conectados con la epidermis mediante una columna de esclerénquima, en la zona central tiene una gran laguna (cf. Fig. 4)

La hoja tiene un haz vascular central y siete pares laterales conectados mediante esclerénquima con ambas epidermis. Nueve haces vasculares no llevan columnas de esclerénquima. Entre cada dos haces vasculares consecutivos hay canales de aerénquima (cf. Fig. 4)

Algunas veces, el tipo de espigas, puede cambiar ligeramente en la inflorescencia. La espiga inferior se hace femenina o, algunas veces, las masculinas no están presentes y aparecen femeninas. Más raramente puede aparecer una espiga femenina entre las espigas hermafroditas inferiores, o la distribución de sexos en la espiga puede ser similar a la de *C. muricata*.

Carex x elisabeth en Sahechores (León) vive junto con *C. disticha* Hudson y *C. muricata* subsp. *lamprocarpa* Celak en suelos ácidos encharcados, en prados de siega pertenecientes a *Cynosurion cristati*, en el seno de la serie *Aro maculati-Ulmeto minoris* S. Los tallos vegetativos no pudieron ser estudiados tal como recomiendan REZNICEK & CATLING (*Taxon* 35 (3): 495-501, 1986).

Material estudiado: Valdorria (León) 30TUN05, 5-7-1986, LEB 33986. Valdelugeros (León) 30TUN06, 6-7-1986, LEB 33985. Figs. 2 y 3. *Holotipus:* Sahechores (León, Spain), 30TUN12, 880 m.s.n.m. LEB 39221. Fig. 1. *Isotipus:* LEB 39222; LEB 39223

Dedicada a Dña. Isabel Castaños, esposa del eminente taxónomo, Prof. Dr. D. José Borja Carbonell, maestro de varias generaciones de botánicos españoles.

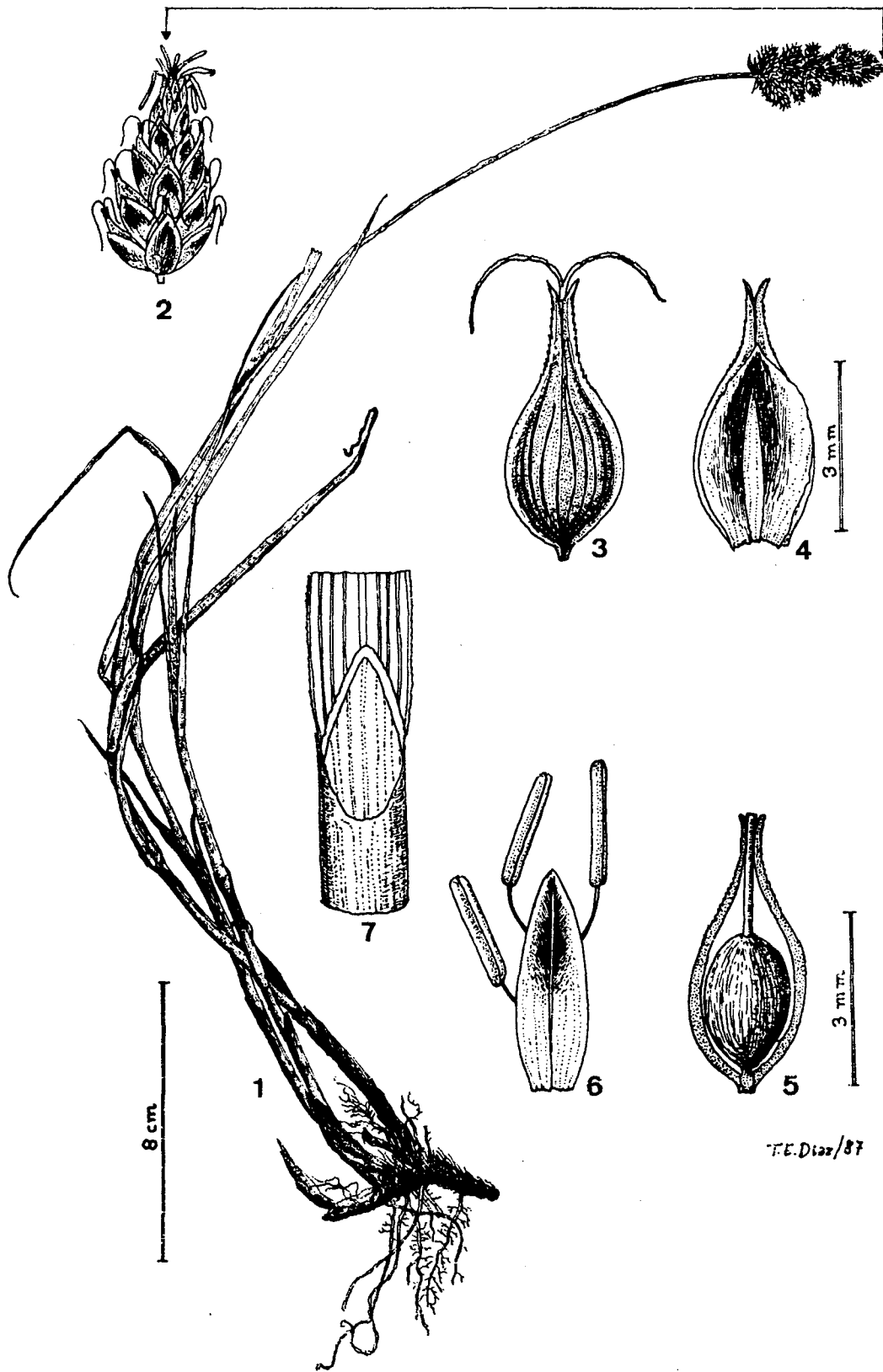
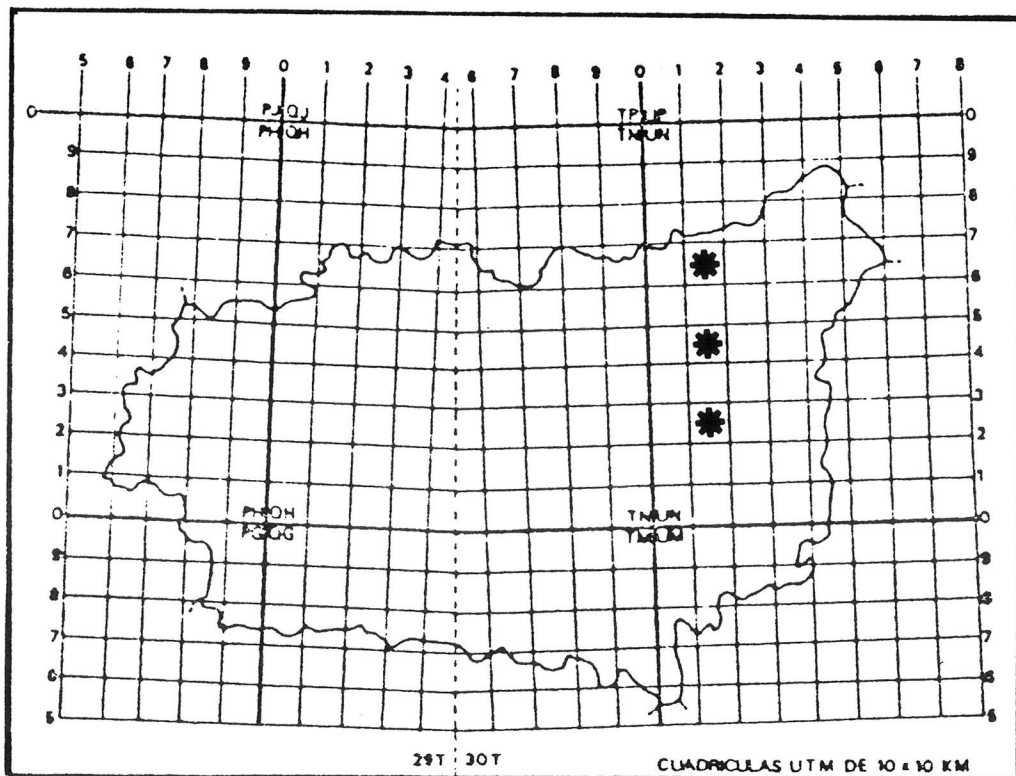
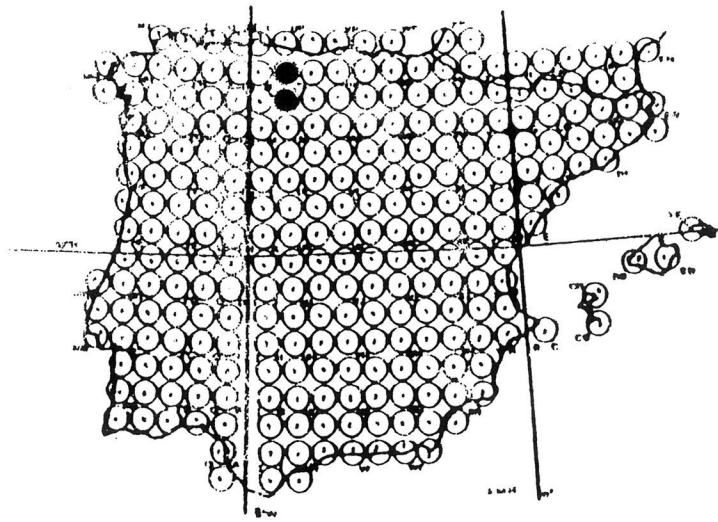


Figura 1. *Carex x Elisabeth*



Figuras 2 y 3 Localización de C. x Elisabeth

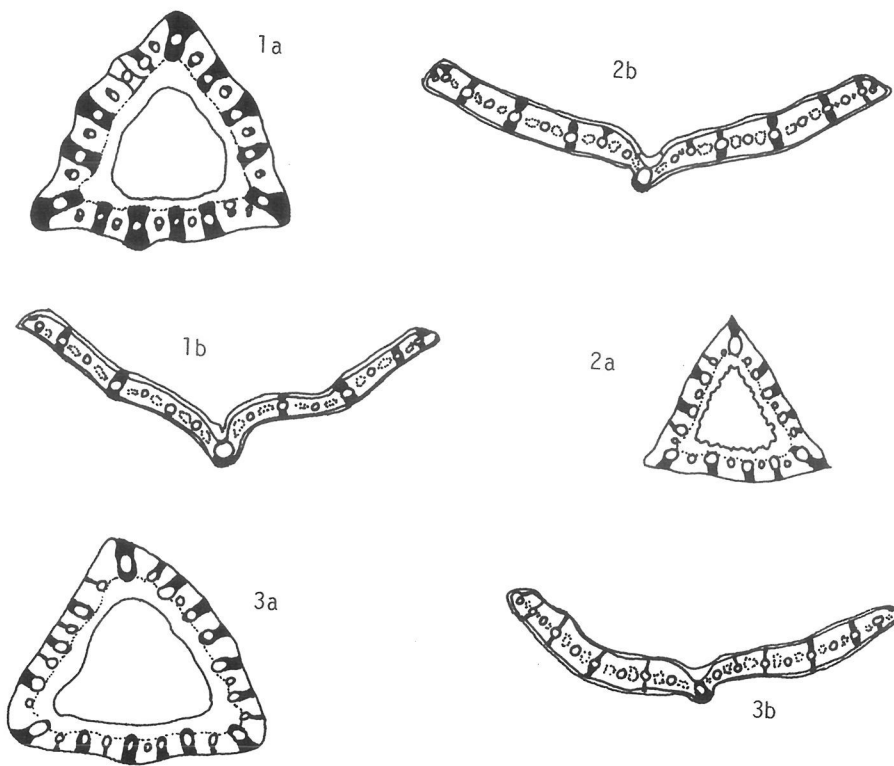


Figura 4. 1 *C. muricata*; 2 *C. disticha*; 3 *C. disticha* x *muricata*: a tallo; b hoja

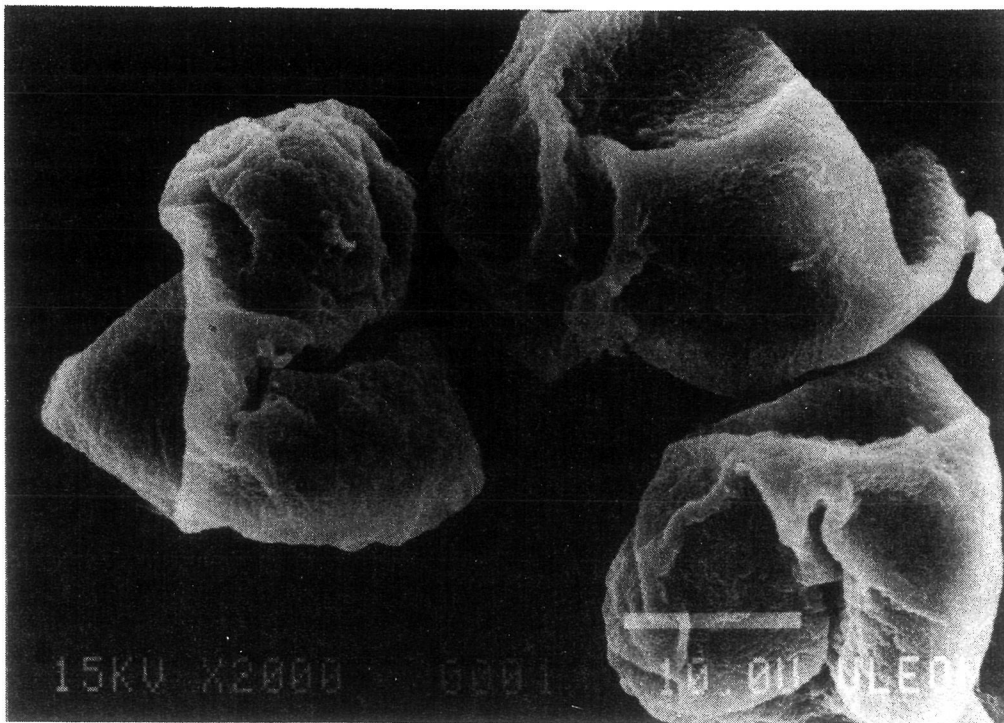


Figura 5. Granos de polen de *Carex* x *Elisabeth* (M.E.B.)

(Aceptado para su publicación el 15-I-1988)