

RÉPERTOIRE DES INSCRIPTIONS CHYPRO - MINOENNES

Devant la multiplication des découvertes de documents inscrits chypro-minoens en ces dernières années, il a paru utile d'en dresser un inventaire sommaire sous forme de *répertoire*, afin de remplacer et surtout de compléter les listes qui ont été données naguère¹. Il ne s'agit naturellement pas d'un *corpus*, dont la publication à l'heure actuelle est encore impossible pour des raisons diverses: mais un catalogue des documents pourra rendre service et aider à la préparation d'un recueil détaillé. Ce catalogue est limité à l'île de Chypre et à la partie de la côte syrienne qui lui fait face au nord, c'est à dire à Minet-el-Beida et à Ras Shamra, le site de l'ancienne Ugarit². On y trouvera les inscriptions, souvent fort courtes, que l'on a coutume d'appeler chypro-minoennes, dont la plupart appartiennent à la fin de l'âge du Bronze et quelques-unes sont attribuées au début de l'âge du Fer³. Il s'agit d'un répertoire destiné à faire connaître le

¹ La liste minuscule fournie par A. Evans, *Palace of Minos*, IV. 2, Londres 1935, p. 758-763 avait été rapidement augmentée par C. F. A. Schaeffer, *Missions en Chypre*, Paris 1936, Appendice I, p. 119-121 (liste de marques peintes sur des fonds de vases), S. Casson, *Ancient Cyprus*, 1937, p. 72 sqq., notamment 98-107 (catalogue par signes et non par objets), et A. W. Persson, *The Swedish Cyprus Expedition*, III (1937), p. 609-610 (liste d'objets, très sommaire). Le travail fondamental de J. F. Daniel, *AJA*, 45 (1941), p. 249-282, contient une liste détaillée des découvertes de Kourion (fouilles américaines au site de Bamboula); pour les autres sites il ne donne qu'un catalogue de *signes* sans inventaire des *objets* (p. 278-282).

² On a laissé intentionnellement de côté des objets qui portent des signes incisés ou peints d'aspect plus ou moins chypro-minoen, mais ont été découverts dans des sites autres que Chypre et la côte syrienne, la nature et l'origine de ces marques ne paraissant pas encore suffisamment éclaircies. Voir les listes citées plus haut de Schaeffer, *Missions*, p. 120-121 (Palestine, Grèce; Egypte); Casson, *Ancient Cyprus*, p. 108-109 (Palestine); Persson, *l. c.*, p. 610 (divers); en dernier lieu, cf. F. H. Stubbings, *Mycenaean Pottery of the Levant*, 1951, p. 49-50, 81 sqq., 93 sqq.; Buchholz, *Minos*, 3 (1954), p. 144.

³ Pour la répartition et la chronologie possible des diverses écritures chypro-minoennes, cf. mes remarques dans *Orientalia*, 23 (1954), p. 442-444; *CRAI*, 1955, p. 174-180; *Études Mycéniennes, Actes du Colloque International sur les Textes Mycéniens*, Paris 1956 p. 199-204 (= *Brochure préliminaire*, p. 83-88).

nombre et la répartition des documents: on n' y trouvera aucune tentative d'interprétation. Ce catalogue est rédigé suivant un plan géographique: pour Chypre, les inscriptions sont classées d'après les sites, énumérés d'ouest en est; viennent ensuite les pièces d'origine exacte inconnue, enfin les documents provenant de la région de Ras Shamra-Ugarit. On a distingué autant que possible les localités précises et sites (voir la carte fig. 1) qui ont fourni les inscriptions, ainsi que les différentes campagnes de fouilles et autres indications intéressant la provenance (tombes, etc.). En outre, on s'est efforcé d'indiquer pour le plus grand nombre possible d'objets leur situation actuelle, en indiquant le nom des musées et en fournissant les numéros d'inventaire quand ils étaient connus. Chaque objet est pourvu d'un numéro du *Répertoire*, et accompagné de renseignements bibliographiques.¹ Des photographies, en général inédites,

¹ Afin de gagner de la place on a utilisé pour le *Répertoire* de nombreuses abréviations. Outre les références usuelles, on voudra bien noter: A) pour les Musées: Londres = *British Museum* (Greek & Roman Department), Londres; New-York = *Metropolitan Museum of Art*, New-York; Nicosie = *Cyprus Museum*, Nicosie; Paris = *Musée du Louvre* (Département des Antiquités Orientales), Paris. B) abréviations bibliographiques: Casson, *AC* = S. Casson, *Ancient Cyprus*, Londres 1937; *AJ* = *The Antiquaries Journal*, Oxford; *Ant.* = *Antiquity*, Ashmore Green, Newbury (Berkshire); *ARCA* = *Annual Report of the Curator of Antiquities-Cyprus*, Nicosie (seuls parus: 1914 à 1916); *ARDA* = *Annual Report of the Director of Antiquities-Cyprus*, Nicosie (chaque année depuis 1949); Cesnola, *Atlas* = L. Palma di Cesnola, *Descriptive Atlas of the Cesnola Collection...*, III (1903); *BMCV* = H. B. Walters, *Catal. of the Greek and Etruscan Vases British Museum*, I, part II, Londres 1912; Myres-Richter, *CCM* = J. L. Myres & M. Ohnefalsch-Richter, *Catalogue of the Cyprus Museum*, Oxford 1899; Dussaud, *CP* = R. Dussaud, *Les civilisations préhelléniques*, 2^e éd. Paris 1914; O. Masson, *Cylindres* = *Cylindres et cachets portant des caractères chypro-minoens* (article à paraître dans *BCH*, 81 (1957)); *EA* = C. F. A. Schaeffer et collaborateurs, *Enkomi-Alasia*, I, Paris 1952; II (en préparation); Murray-Smith-Walters, *EC* = Murray, Smith & Walters, *Excavations in Cyprus*. Londres 1900; *FA* = *Fasti Archaeologici*, Rome; Dikaios, *GCM* = P. Dikaios. *Guide to the Cyprus Museum*, 2^e éd. Nicosie 1953; Hill, *HC* = G. Hill, *History of Cyprus*, I, Cambridge 1949; Myres, *HCC* = J. L. Myres, *Handbook of the Cesnola Collection...*, New-York 1914; *ILN* = *Illustrated London News*, Londres; Stubbings, *MPL* = F. H. Stubbings, *Mycenaean Pottery of the Levant*, Cambridge 1951; Daniel, *Prolegomena* = J. F. Daniel, *Prolegomena to the Cypro-Minoan Script*, *AJA*, 45 (1941), p. 249-282; *RDAC* = *Report of the Department of Antiquities-Cyprus*, Nicosie (publ. irrégulière, depuis 1933); *SCE* = E. Gjerstad et collaborateurs, *The Swedish Cyprus Expedition*, Stockholm, depuis 1934.

ont été jointes au texte (pl. II-VII pour un certain nombre d'objets qui n'avaient pas encore été reproduits de façon adéquate.

Ce travail n'aurait pas été possible sans de nombreuses aides. Je remercie en premier lieu M. C. F. A. Schaeffer, Directeur des fouilles d'Enkomi et de Ras Shamra, qui a bien voulu me confier la publication des inscriptions chypro-minoennes découvertes pendant ses campagnes sur ces sites, et le Centre National de la Recherche Scientifique, qui m'a permis d'aller à Chypre en 1954, pour visiter les principaux sites et étudier de nombreux objets. En outre je remercie les autorités du Musée de Nicosie, qui m'ont réservé le meilleur accueil et fourni une aide considérable: M. A. H. S. Megaw, Directeur des Antiquités, M. P. Dikaios, Conservateur du Musée, et M. V. Karageorghis, Conservateur-Adjoint. Au British Museum, M.B. Ashmole, Conservateur, MM. D. E. L. Haynes et R. A. Higgins, Conservateurs-Adjoints, m'ont guidé à travers les collections en 1952 et 1954, et ont en outre répondu avec la plus grande complaisance à de nombreuses demandes de renseignements. Au Musée du Louvre, Mme M.-Th. Barrelet, Conservatrice-Adjointe, au Metropolitan Museum of Art de New York, M. D. von Bothmer, Conservateur-Adjoint, et au Musée des Antiquités Méditerranéennes de Stockholm, M. O. Vessberg, ont droit également à ma reconnaissance pour leur obligeance. Enfin je remercie différents archéologues qui m'ont fourni des renseignements sur leurs travaux, en particulier Miss J. du Plat Taylor, Miss E. Porada, M. J. L. Benson et M. T. B. Mitford.

I.—CHYPRE.

1) *Palaiokastro*, près de *Maa*, 7-8 milles au nord de *Ktima*. Fouilles de P. Dikaios en 1954, sur un site mycénien, cf. *ARDA*, 1954, p. 16, § 19; *FHS*, 75 (1955), *Suppl.* p. 30. 1: Signe incisé sur une anse de style mycénien, fin du XIII^e s., inédit¹.

2) *Kouklia* (ancienne Paphos).

Fouilles de T. B. Mitford et J. H. Iliffe, 1950 et années suivantes²; cf. J. Bérard, *RA*, 1954, I, p. 1-16. Objets au Cyprus Museum, Nicosie.

¹ Renseignement communiqué par P. Dikaios.

² Les fouilles exécutées en 1888 sous la direction de Hogarth (cf. Myres-Richter, *CCM*, p. 10) n'ont fourni aucun objet chypro-minoen inscrit.

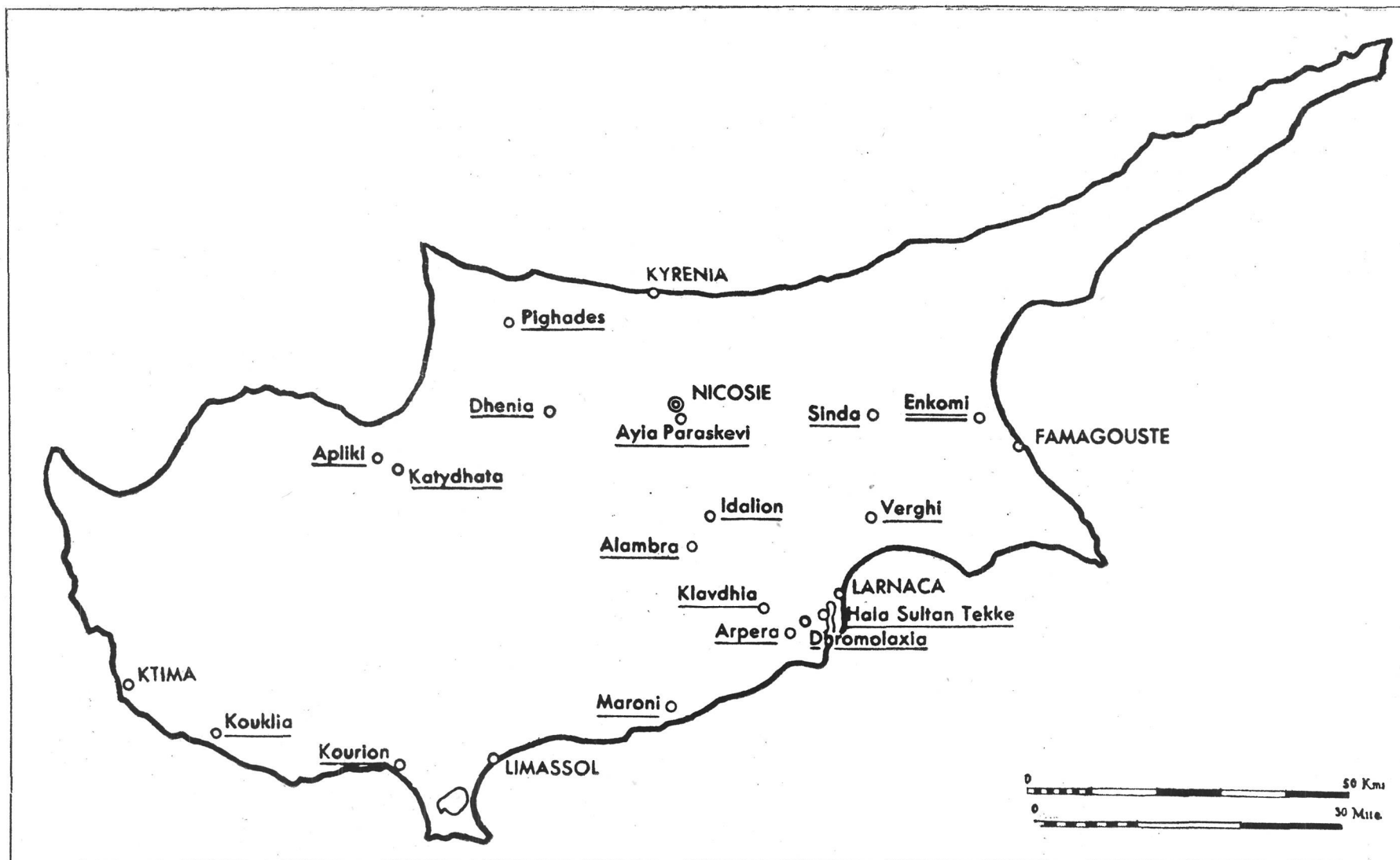


Fig. 1. - Carte de l'île de Chypre.

Les noms soulignés indiquent les sites qui ont fourni une ou plusieurs inscriptions chypro-minoennes.

—campagne de 1950, cf. *Aÿ*, 31 (1951), p. 51-66, *JHS*, 71 (1951), p. 258-259, *Liverpool Bull.*, 1 (1951), p. 24-36, *ILN*, 20/1/1951, p. 106; site A et site C. Liste des signes incisés ou peints sur des anses, *Aÿ*, p. 66. 2-18: 17 exemplaires, «handles of 17 vases».

—campagne de 1951, cf. *ARDA*, 1951, p. 14, § 6, *Liverpool Bull.*, 2 (1952), p. 28-66, *ILN*, 10/5/1952, p. 802-803, *JHS*, 72 (1952), p. 115. Environ 18 objets avec signes incisés ou peints, cf. *Liverpool Bull.*, p. 66. 19-37; quelques anses incisées reproduites *ILN*, p. 803, fig. 8.

—campagne de 1952, cf. *ARDA*, 1952, p. 13, § 4, *ILN*, 2/5/1953, p. 710-711; *JHS*, 73 (1953), p. 133. Site d'*Evreti* (à l'est de Kouklia) ou site D. Apparemment, d'autres vases ou anses avec signes incisés ou peints; en tout cas, 38, un anneau d'or avec pierre inscrite portant 2 signes, *JHS*, pl. IV, b; *ILN*, p. 711, fig. 6, cf. O. Masson, *Cylindres*, n.° 16.

—campagne de 1953, cf. *ARDA*, 1953, p. 15, § 5; *JHS*, 74 (1954), p. 172-173; la découverte de signes chypro-minoens n'est pas signalée.

3) *Apliki*, vallée de la Marathasa, côte nord-ouest, à l'est de Soli. Fouilles de Mlle J. du Plat Taylor en 1939, au site dit *Karamallos*, cf. J. du Plat Taylor, *Aÿ*, 32 (1952), p. 133-167. Objets à Nicosie. Découverte de 6 petites inscriptions, publiées *Aÿ*, p. 166, Append. V: 5 incisées sur des poteries, 39-43; 1 sur un sceau, cf. p. 163 et pl. XXVI, b, 44; cf. O. Masson, *Cylindres*, n.° 14.

4) *Katydhata*, vallée du Karyotis, au sud de *Skouriotissa*. Fouilles de Menelaos Markides en septembre-octobre 1915, cf. *ARCA*, 1915, p. 15, *ARCA*, 1916, p. 4 sqq. Inscriptions incisées publiées sommairement par Markides, *ARCA*, 1916, p. 16-17, nos. 1-8; liste reprise sans vérification par Casson, *AC*, p. 98 sqq. et par Persson, *SCE*, III (1937), p. 606. 45, tombe II, n.° 17. Markides n.° 1, 4 signes incisés sur la panse en position horizontale et 1 sur l'anse, Fig. 2, Nicosie, inv. A 1493, cf. Dikaios, *GCM*, p. 31, n.° 135. 46, même tombe, n.° 11, Markides n.° 2, 3 signes incisés verticalement sur l'anse (Fig. 3), Nicosie, inv. A 1496, cf. *GCM*, *ibid.*, n.° 134. 47, Markides n.° 3, sur une anse, Nicosie, inv. A 1494. 48, Markides n.° 4, sur une anse, Nicosie, inv. A 1463. 49, Markides n.° 5, sur une anse, Nicosie, inv. A 1497 (Fig. 4). 50, Markides n.° 6, même signe sur une

anse, Nicosie, inv. A 1504. 51, Markides n.° 7, trois barres horizontales, sur une anse. 52, Markides, n.° 8, id., quatre barres.

D'après M. Dikaios, on peut attribuer à *Katydhata* par hypothèse¹ un vase à étrier mycénien portant un signe sur chaque anse (I: 7 de Daniel), Nicosie, inv. A 1580. 53, cf. Buchholz, *Minos*, 3 (1955), p. 143, dessin pl. VIII, Abb. 6, Rechts (Fig. 5).

5) *Kourion*, site de l'ancienne *Curium*, à l'ouest d'Episkopi.

a) recherches de Luigi Palma di Cesnola vers 1875. Le seul document chypro-minoen inscrit paraît être le cylindre de Kourion² portant une inscription de 5 signes, 54. Cylindre S 1 de Daniel, *Prolegomena*, p. 268-269. A New York, Metropolitan Museum of Art, inv. 74.51.4311, cf. L. P. Cesnola, *Atlas*, III, pl. CXVIII, n.° 4, Myres, *HCC*, p. 434-435 et 543, n.° 4311; étude et bibliographie complémentaire chez O. Masson, *Cylindres*, n.° 4.

b) fouilles anglaises de 1895 (H. B. Walters), cf. Myres-Richter, *CCM*, p. 7 et 180-181, Murray-Smith-Walters, *EC*, p. 56-86. Peu de trouvailles dans le domaine épigraphique. Objets à Londres, British Museum. 55, vase incisé sur les deux anses, tombe 50, *BMCV*, p. 99-100, C 501. 55a, signe peint sur la base d'un vase, tombe 102, *BMCV*, p. 78, C 391; Stubbings, *MPL*, p. 47, n.° 18.

c) fouilles américaines, site de *Bamboula*, à partir de 1937; objets conservés à Philadelphie, The University Museum. Première publication de vases avec signes par J. F. Daniel, *AJA*, 42 (1938), p. 261 sqq., p. 273, fig. 13, puis publication d'ensemble dans *Prolegomena*, Appendix I, p. 270-278, fig. 13-16. Le catalogue de Daniel porte 86 exemplaires; on en déduira les nos. κ. 84-86, signes incisés avant cuisson sur des «bouteilles rouges» ou gourdes plates dont l'origine chypriote est fort douteuse; dans ce sens, Buchholz, *Minos*, 3 (1955), p. 143. 56 à 135: nos κ.1 à κ.75 et κ.79 à κ.83, signes

¹ *GCM*, p. 32, n.° 139 C: «Mycenaean stirrup vase with painted octopus of conventionalized style; of inferior local workmanship... Presented by C. G. Gunther». Don Gunther, de la Cyprus Mines Corporation à Skouriotissa; il est donc tout à fait possible, mais non certain, que le vase provienne effectivement de *Katydhata* (P. Dikaios).

² L'objet était attribué au pseudo-trésor de Curium (cf. Dussaud, *CP*, p. 218-219; Myres, *HCC*, p. xvi); l'origine n'est pas absolument certaine, mais on peut admettre que le cylindre provienne effectivement d'une tombe de la région de Kourion (cf. Myres, *ibid.*; E. Porada, *AJA*, 52, 1948, p. 179, n. 8).

incisés, en majorité sur des anses de vases. 136, κ. 76 2 signes peints sur le flanc d'un vase, cf. O. Masson, *RA*, 1956, I, p. 28, Stubbings, *MPL*, p. 48, n.° 26. 137-138, κ.77-78, signes peints sur des bases, Stubbings, *MPL*, p. 48, nos. 29-30. Un certain nombre de signes incisés non publiés par Daniel seront étudiés ultérieurement¹, 139-151.

6) *Pighades*, site d'un sanctuaire, au nord de Myrtou; fouilles de Mlle J. du Plat Taylor en 1951, cf. *ARDA*, 1951; p. 14, § 4; *JHS*, 72 (1952), p. 113-114, *ILN*, 22/3/1952, p. 494-495. Objets à Nicosie. Liste des inscriptions chypro-minoennes communiquée par Mlle Taylor avant la publication définitive: 152, cruche P. 355, avec 4 signes incisés sur le flanc. 153, petit trépied de bronze, n.° 419, avec 4 signes incisés sur le rebord. 154, objet analogue, n.° 420, 2 signes incisés sur l'un des animaux de la frise. 155-158, signes incisés sur 3 anses et 1 rebord de pithos.

7) *Dhenia*, entre Morphou et Nicosie, au site dit *Kafkala*. Fouilles de P. Dikaios en 1952 et J. Griffith-Williams en 1953, cf. *ARDA*, 1952, p. 14, § 16; 1953, p. 16, § 16. Objet inscrit: 159, une anse incisée, Nicosie, inv. 1953/III-13/2².

8) *Maroni*, côte sud, sur la rivière Maroni, au site dit *Zarukas*, près de la mer. Après des fouilles dispersées, cf. Myres-Richter, *CCM*, p. 11, fouilles anglaises de 1897 (H. B. Walters), demeurées pratiquement inédites; quelques indications publiées en 1899, *CCM*, p. 187-188; rapport inédit signalé par Forsdyke, *JHS*, 21 (1911), p. 112. On connaît plusieurs céramiques inscrites: 160, anse incisée, tombe 2 ou 16 (sic), Londres, *BMCV*, p. 75, C 379³. 161, base avec signe peint, tombe 5, Londres, *BMCV*, p. 96, C 477, cf. Stubbings, *MPL*, p. 47, n.° 17. 162, id., tombe 22, Nicosie, inv. A 1664,

¹ Je remercie M. J. L. Benson, The University Museum, Philadelphie, qui a bien voulu me communiquer une liste des objets inscrits ne figurant pas dans le catalogue de Daniel. Ils seront publiés dans *AJA*, 61 (1957).

² Renseignement communiqué par P. Dikaios.

³ Ce vase est attribué par erreur à «Marion» chez Persson, *SCE*, III, p. 607 (mais «Maroni» p. 609, n.° 36). On sait par ailleurs que le site de *Marion*, à l'est de Polis, n'a rien fourni pour l'époque du bronze, cf. Myres-Richter *CCM*, p. 9; *SCE*, II, p. 181 sqq., etc.

cf. *MPL*, p. 47, n.° 21. 163, id., tombe 23, Nicosie, inv. A 1654, cf. *MPL*, p. 48, n.° 23.

9) *Ayia Paraskevi*, vaste nécropole de l'âge du bronze, un mille au sud-ouest de Nicosie. Plusieurs fouilles, cf. Myres-Richter, *CCM*, p. 1, mais très peu de pièces inscrites. On connaît deux cylindres-sceaux avec petite inscription; aucune céramique incisée. 164, provenant peut-être des fouilles d'Ohnefalsch-Richter en 1884-1885, cylindre à Oxford, Ashmolean Museum, ancienne collection Sayce; S 2 chez Daniel, *Prolegomena*, p. 268-269; attribution au bronze final confirmée par P. Dikaios, *Excavations at Vounous-Bellapais*, Oxford 1940, p. 140; étude et bibliographie complémentaire chez O. Masson, *Cylindres*, n.° 10. 165, fouilles du Cyprus Museum, 1927, tombe 6, n.° 369, Nicosie. Publié par P. Dikaios, *op. cit.*, p. 140-141, fig. 30, cf. O. Masson, *Cylindres*, n.° 11.

10) *Alambra*, site de l'âge du bronze, 2 milles au sud-ouest de *Dhali* (Idalion). Fouilles diverses, cf. Myres-Richter, *CCM*, p. 2. On connaît une seule inscription, un vase mycénien découvert ou acquis par L. Palma di Cesnola vers 1870, avec signes incisés sur les anses¹: 166, à New York, ancien n.° Cesnola Pottery 774 = inv. 74. 51.736. Cf. Cesnola, *Atlas*, III, Suppl. après la pl. CXXI, n.° 11, et II, pl. XC, 775; Myres, *HCC*, p. 48-49, n.° 438, cf. p. 301 et 525.

11) *Dhali*, site de l'antique Idalion, au sud du village moderne. Les fouilles diverses de la fin du siècle dernier, cf. Myres-Richter, *CCM*, p. 3-4, n'ont fourni aucune inscription de l'époque du bronze. Les fouilles suédoises de 1928-29 ont fourni trois documents conservés à Stockholm, Musée des Antiquités Méditerranéennes²: 167, anse incisée de 4 signes (Fig. 6), trouvaille fortuite, cf. *SCE*, II, p. 567, n.° 1416; publication par Persson, *SCE*, III (1937), p. 603, n.° 21, et p. 607, fig. 315. 168, «spindle-whorl» en stéatite, 3 signes gravés, *SCE*, II, p. 560, n.° 1139, et *SCE*, III, p. 603, n.° 22. 169, cylindre de faïence non illustré, 2 signes(?), *SCE*, II, p. 564, n.° 1294, et *SCE*, III, p. 603, n.° 23, cf. O. Masson, *Cylindres*, n.° 13.

¹ En raison de l'incertitude des localisations indiquées par L. Palma di Cesnola, il se pourrait que le vase provint en fait du site voisin de Dhali; cf. les remarques de Duemmler, *Ath. Mitt.*, 11 (1886), p. 210; Dussaud, *CP*, p. 233.

² Cf. *SCE*, II (1935), p. 460 sqq. Pour la chronologie, cf. p. 626: «Habitation began towards the end of the Late Bronze Age, in Late Cypriote III».

12) *Klavdhia*, site du bronze, près du village moderne, à sept milles à l'ouest de Larnaca. Fouilles de mars-mai 1899 dirigées par F. B. Welch pour le compte du British Museum et du Cyprus Museum; pas de rapport publié. Signes peints sur des bases: 170, tombe non indiquée, Londres, *BMCV*, p. 84, C 412, cf. Stubbings, *MPL*, p. 47, n.° 12. 171, tombe 19, Londres, *BMCV*, p. 102, C 514, *MPL*, p. 47, n.° 15. 172, tombe non indiquée, Nicosie, inv. A 1658, *MPL*, p. 48, n.° 25.

13) *Arpera*, à cinq milles à l'ouest de Larnaca. Fouilles de Men. Markides en 1914, cf. *ARCA*, 1914, p. 5-6; 1915, p. 4-7; 1916, p. 16 sqq. Objets à Nicosie. 173, fragment d'anse avec 2 signes incisés, inv. A 1499, *ARCA*, 1916, p. 17, n.° 10, cf. Persson, *SCE*, III, p. 606, n.° 10. 174, grand fragment de pithos, inv. A 1508, 6 signes inscrits (Fig. 7); *ARCA*, 1916, p. 17, n.° 9, cf. Persson, *SCE*, III, p. 606, n.° 9. Trouvailles (fortuites ?) de 1953: 175-177, 3 anses portant respectivement 1, 2 et 2 signes incisés, inv. 1953/III. 13/6(inédits).

14) *Dhromolaxia*, site à quatre milles au sud-ouest de Larnaca. Fouilles anglaises de 1898 (H. B. Walters); pas de rapport publié. 178, tombe 1, signe peint sur la base, Nicosie, inv. A 1594; Stubbings, *MPL*, p. 46, n.° 9.

15) *Hala Sultan Tekké*, grand site de l'âge du bronze, près du lac salé, à quelques milles au sud-ouest de Larnaca. Fouilles anglaises dirigées par H. B. Walters et J. W. Crowfoot à la fin de 1897 et au début de 1898, cf. Myres-Richter, *CCM*, p. 188; pas de publication définitive¹. Ce site a fourni plusieurs catégories d'objets inscrits: a) une boule d'argile inscrite, 179, Londres, inv. 98.12-1.204; publiée par A. W. Persson, *Symbol. phil. Danielsson*, Upsal 1932, p. 269 sqq. et pl., photo de moulage, c; cf. Persson, *BCH*, 70 (1946), p. 445, n. 2, et O. Masson, *EA*, I, p. 399-400². b) céramiques avec signes incisés ou peints: 180, tombe 4, jarre à 3 anses, 2 portant un signe incisé, Londres, *BMCV*, p. 89-90, C 434. 181, même tombe,

¹ M. R. A. Higgins a bien voulu me communiquer des informations inédites provenant des archives du British Museum (Notes and Tomb-lists); sur les fouilles de ce site, voir O. Masson, *Cylindres*, *Appendice I*.

² Trouvaille de surface; on remarquera que cette boule d'argile inscrite est la seule qui ait été découverte dans un autre site qu' *Enkomi* (voir plus loin).

Londres, inv. C 1109: 1 a et b, jarre à 3 anses, 2 conservées avec un signe sur chacune (Daniel II: 19b et sans doute II: 19c). 182, même tombe, Londres, C 1109: 2, anse avec un signe (Daniel II: 17). 183, même tombe, cruche avec signe peint sur la base. Londres, *BMCV*, p. 112, C 575, cf. Stubbings, *MPL*, p. 47, n.° 10. 184, tombe non connue, anse avec un signe incisé, Londres, C 1100: 3. 185, jarre avec un signe peint sous la base, Nicosie, inv. A 1605, cf. Stubbings, *MPL*, p. 47, n.° 20¹. c) 186, un anneau d'or mycénien avec motifs décoratifs et 3 signes sur le chaton, Londres, inv. 98.12-1.177, trouvé dans la tombe 2 avec d'autres bijoux mycéniens. Meilleure publication chez F. H. Marshall, *Catal. Finger Rings B. M.*, 1907, p. 99, n.° 574, et pl. XVII (574); nouvelle étude détaillée par O. Masson, *Cylindres*, n.° 15².

16) *Kokkinokremmos*, site au dessus de la baie de Larnaca, à quelques milles au sud du village de Pyla. Fouilles de P. Dikaios en 1952, cf. *ARDA*, 1952, p. 14, § 18; *FA*, VII (1954), n.° 1572; *JHS*, 73 (1953), p. 134, et H. W. Catling en 1953, *ARDA*, 1953, p. 16, § 18, trouvailles de poteries inscrites, objets à Nicosie. 187, base d'une amphore avec deux signes peints sur l'extérieur³. 188, anse avec un signe incisé, inv. 1953/III.13 3.

17) *Verghi*, site à trois milles au sud de Pyla. Découvertes clandestines en 1949, suivies de fouilles de P. Dikaios en 1952, cf. *ARDA*, 1952, p. 14, § 19. Objets à Nicosie. 189, cylindre avec 4 signes, inv. 1949/XI-30/1, publié par A. H. S. Megaw, *JHS*, 71 (1951), p. 258 et pl. XLVII, B, 2, cf. *JHS*, 73 (1953), p. 135; O. Masson, *Cylindres*, n.° 6. 190-192, anses avec signes incisés, nos. 6, 30, 112. 193, céramique minyenne, amphore en céramique gris-noir, n.° 53⁴.

18) *Sinda*, village à l'ouest de Famagouste. Fouilles non officielles en 1911: 194, cylindre inscrit à Paris, inv. AM 1639 (acquis en

¹ Le lieu de provenance indiqué par Stubbings, «Umm Haram Tekké», correspond à *Hala Sultan Tekké*, cf. R. Gunnis, *Historic Cyprus*, 2^e éd. Londres 1947, p. 118-119, et G. Hill, *HC*, I, p. 21, 284.

² Par suite d'erreurs d'A. Evans, cet objet est parfois attribué à d'autres sites: *Maroni*, dans *Palace of Minos*, IV. 2 (1935), p. 759 (mais indication exacte *ibid.* n. 2), d'où Persson, *SCE*, III, p. 609, n.° 51; *Enkomi*, dans *Scripta Minoa*, I (1909), p. 70, légende de la fig. 38.

³ Renseignement communiqué par P. Dikaios.

⁴ Renseignement communiqué par P. Dikaios.

1912); publié par R. Dussaud, *CP*, p. 429-430 et fig. 319; cf. O. Masson, *Cylindres*, n.° 9. Fouilles suédoises (A. Furumark) en 1947-1948, encore inédites, cf. *AFA*, 52 (1948), p. 531 et Stubbings, *MPL*, p. 109, n. 3. On a découvert plusieurs céramiques incisées, notamment: 195, anse avec plusieurs signes (inédite)¹.

19) *Enkomi*, au sud-ouest de l'ancienne Salamine. C'est le site le plus célèbre de l'époque mycénienne, celui qui a été le mieux exploré et qui a fourni les documents les plus importants dans le domaine de l'épigraphie chyro-minoenne. On essaiera de classer les découvertes selon la chronologie des fouilles, dans la mesure du possible.

a) recherches d'Alessandro Palma di Cesnola, vers 1877-1878, dans la région de Salamine. Selon ses propres déclarations, les nombreux cylindres trouvés ou acquis par lui proviendraient «des tombes de Salamine»², donc vraisemblablement, de la nécropole et du site d'Enkomi, tôt explorés par les fouilleurs clandestins, cf. Myres-Richter, *CCM*, p. 11. On peut donc ranger ici: 196, cylindre avec deux signes, *Salaminia*, p. 120, fig. 113; S 5 de Daniel, *Prolegomena*, p. 268-270; situation actuelle inconnue³; cf. O. Masson, *Cylindres*, n.° 7.

b) fouilles anglaises de 1896 (Murray et Smith); la plus grande partie des trouvailles se trouve à Londres, cf. Murray-Smith-Walters, *EC*, p. 1-54; le reste est conservé à Nicosie et n'a pas fait l'objet d'une publication détaillée: inventaire du contenu des tombes chez Myres-Richter, *CCM*, p. 183-186.

Groupe I, à Londres: A) boules d'argile inscrites: 197, boule a, inv. 97.4-1.765 (Fig. 8). 198, boule b, inv. 97.4-1.766 (Fig. 9). 199, boule d, inv. 97.4-1.767 (Fig. 10). 200, boule e, inv. 97.4-1.768 (Fig.

¹ D'après des informations recueillies par J. Puhvel auprès de A. Furumark. Cf. *FA*, VII (1954), n.° 1590, avec référence à un article de A. Furumark, *Arkeologiska forskningar och fynd*, Stockholm 1952, p. 59-69.

² *Salaminia*, Londres 1882, p. xxvii; p. 117-118.

³ Alors que la collection de Luigi P. di Cesnola est conservée presque intégralement à New York, la collection moins importante constituée par son frère cadet Alessandro a été dispersée; elle a appartenu quelque temps à un amateur londonien, E. H. Lawrence, puis fut vendue aux enchères à Londres en différents lots (1883, 1884, 1888, 1892, etc.) sous le nom de «Lawrence-Cesnola Collection»; cf. O. Masson, *Cylindres*, *Appendice II*.

11-12). Voir en dernier lieu O. Masson, *EA*, I, p. 397-401, P. Meriggi, *Athenaeum*, 34 (1956), p. 18 sqq.¹. B) céramiques incisées: 201, tombe 45, *BMCV*, p. 89, C 430, jarre à 3 anses. 202, tombe 48, *BMCV*, p. 103, C 523, «false-necked jar». C) céramiques peintes sur le corps: 203, tombe 83, *BMCV*, p. 74-75, C 377; 2 signes peints à l'intérieur, cf. Stubbings, *MPL*, p. 47, n.° 19 et O. Masson, *RA*, 1956, I, p. 30. 204, tombe 67, *BMCV*, p. 78, C 392, 2 signes à l'extérieur, cf. *RA, ibid.*, p. 30. 205, même tombe, *BMCV*, p. 75, C 380, 2 signes à l'intérieur, cf. *RA, ibid.*, p. 31. D) céramiques peintes sur la base: 206, tombe 91, *BMCV*, p. 113, C 583, Stubbings, *MPL*, p. 46, n.° 5. 207, tombe 45, *BMCV*, p. 64, C 333, *MPL*, p. 48, n.° 24. 208, tombe 83, *BMCV*, p. 108, C 555, *MPL*, p. 47, n.° 11. E) grand lingot de cuivre du site de la fonderie, avec un signe gravé, 209, inv. 97.4-1.1535, H. B. Walters, *Catal. Bronzes B. M.*, 1899, p. 8, n.° 113, C. F. A. Schaeffer, *EA*, I, p. 31 et pl. LXIII, 3. E) cylindre: 210, cylindre mitannien avec adjonction de 4 signes, inv. 97.4-1.744, H. B. Walters, *Catal. Engr. Gems B. M.*, 1926, p. 17, n.° 123; cf. O. Masson, *Cylindres*, n.° 2.

Groupe II, à Nicosie: A) céramique peinte sur le corps, 211, cratère de la tombe 68, inv. A 1646, 4 signes peints sur le corps (Fig. 13), cf. V. Karageorghis et O. Masson, *RA*, 1956, I, p. 20-33. B) sur la base: 212, tombe 82, inv. A 1546, Stubbings, *MPL*, p. 46, n.° 2. 213, tombe 94, inv. A 1632, *MPL*, p. 48, n.° 27.

c) Fouilles de J. L. Myres en 1913, cf. *ABSA*, 41 (1940-45), 1946, p. 52, 68-72. Un seul document inscrit: 214, fragment de pithos avec 5 signes incisés (Fig. 14), Nicosie, inv. A 1507. Publié en premier lieu par Markides, *ARCA*, 1916, p. 18, n.° 11; republié avec des reproductions insuffisantes par Myres et Evans, *Man*, 34 (1934), p. 24-25, fig. 1-3; Evans, *Palace of Minos*, IV. 2, p. 759 et fig. 741²; cf. O. Masson, *EA*, I, p. 409, note complémentaire, et P. Dikaios, *GCM*, p. 31, n.° 136 (avec Pl. X, 1).

¹ On sait que la destination de ces petits objets demeure énigmatique (cf. *EA*, I, p. 397). Les boules de 1896 sont des trouvailles de surface, cf. Murray, *EC*, p. 27, et surtout p. 47, d'où il ressort que deux des boules (dont la plus grosse, 197 ?) furent découvertes au voisinage de la tombe 83.

² Dans le texte et la légende, lire «pithos fragment» au lieu de «limestone fragment»; cf. Hill, *HC*, I, p. 51, n. 3.

d) Un autre objet inscrit est apparu sur le marché en 1913 et pourrait provenir d'une fouille clandestine contemporaine: 215, cylindre à Paris, inv. AM 1669; publié par R. Dussaud, *CP*, p. 275 et p. 431, fig. 320; S 9 chez Daniel, *Prolegomena*; voir O. Masson, *Cylindres*, n.° 8.

e) Fouilles de R. Gunnis en 1927, non publiées¹. A Nicosie, céramiques incisées. 216, anse avec deux signes (Fig. 17), inv. A 1502, cf. Casson, *AC*, p. 101, nos 18-19. 217, anse avec un signe (Fig. 15), inv. A 1503, cf. Casson, *AC*, p. 100, n.° 16 (par erreur «1593», cf. Daniel, signe I: 70).

f) Fouilles suédoises de 1930, cf. *SCE*, I (1934), et les volumes suivants. Objets conservés pour la plupart à Stockholm. A) céramique incisée. 218-230, tombe 18, pièces énumérées et publiées par Persson, *SCE*, III, p. 602-603, nos. 2 à 14 (le n.° 15 attribué par erreur à la même tombe), cf. *SCE*, I, p. 546 sqq. 231-232, tombe 3, 2 pièces, Persson, *ibid.*, p. 603, n.° 15 (cf. p. 613, ne vient pas de la tombe 18) et n.° 16; 233-234, tombe 11, Persson, *ibid.*, nos. 17 et 18. 235, tombe 6, Persson, *ibid.*, n.° 19. 236, tombe 7A, anse incisée avec 3 signes (Fig. 16), Persson, *ibid.*, n.° 20 (fig. 314, p. 607); pour cette tombe, cf. *SCE*, I, p. 498-500.

B) céramique peinte: 237, tombe 18, signe sur la base, Persson, *ibid.*, p. 602, n.° 1, cf. Stubbings, *MPL*, p. 47, n.° 16. 238, tombe 6, autre pièce (n.° 48 de l'inventaire de la tombe, manque chez Persson), Stubbings, *MPL*, p. 46, n.° 1. 239, même tombe, autre pièce (n.° 52), *MPL*, p. 46, n.° 4. 240, même tombe, autre pièce (sans n.° connu), *MPL*, p. 47, n.° 13.

C) cylindre, 241, tombe 2, n.° 68 de l'inventaire de la tombe, *SCE*, I, p. 474 (*Plates*, LXXVI, 2 [68]); S 3 chez Daniel, *Prolegomena*; omis par Persson, *SCE*, III, p. 602 sqq.; cf. O. Masson, *Cylindres*, n.° 1.

g) Fouilles françaises de 1934 (C. F. A. Schaeffer), cf. *Missions en Chypre*, Paris 1936, p. 67-93, et inventaire des tombes fouillées à Enkomi p. 135 sqq.²

¹ Renseignements communiqués par P. Dikaios et V. Karageorghis.

² Ces documents ont échappé à l'attention de Casson, Persson et Daniel; nouvelle étude dans *EA*, II.

A) Céramique incisée: 242, tombe 12, vase n.° 36 (cf. p. 141), p. 91, fig. 37; chacune des anses porte un signe incisé.

B) Céramique peinte: 243, même tombe, vase n.° 37 (cf. p. 141), p. 91, fig. 37; grands signes sur le corps, deux seulement bien conservés, cf. O. Masson, *RA*, 1956, I, p. 29-30; à Paris, inv. AO 18.592.

h) Fouilles franco-anglaises de 1946 et années suivantes (C. F. A. Schaeffer et P. Dikaios).

1) Fouilles françaises de 1946-1950¹.

A) céramiques incisées: campagne de 1946, 244, fragment d'anse, inventaire 2169b, tombe 8, 2 signes; 245, autre anse. inv. 2295, un signe; 246, autre anse, trouvée en surface, inv. 2269, 2 ou 3 signes peu lisibles. Campagne de 1949: 247, fragment de poterie, inv. 5113, un signe sur l'anse; 248, anse brisée sans numéro, un signe incomplet; 249, tombe 5, inv. 5199, un signe (cf. *EA*, I, p. 177, n.° 165 et fig. 70, n.° 165); 250, anse de cruche, inv. 4103, avec 6 signes, *EA*, I, p. 406-467, anse l, fig. 138 et pl. CXIV, I; cf. P. Meriggi, *Athenaeum*, 34 (1956), p. 18 et 22.

B) céramique avec signe peint sur la base: 251, tombe 5, vase à étrier, inv. 4529, cf. *EA*, I, p. 165, n.° 38 et fig. 62, n.° 15

C) boules d'argile inscrites, campagnes 1949-1950: 252, boule f, inv. 4034 (Fig. 19); 253, boule g, inv. 5115 (Fig. 20); 254, boule h, inv. 4072 (Fig. 21); 255, boule i, inv. 4091 (Fig. 22); 256, boule k, inv. 5523 (Fig. 18); publication des cinq boules *EA*, I, p. 401-406, fig. 124 sqq., pl. CXV. Cf. E. Sittig, *La Nouvelle Clio*, 6 (1954), p. 474, 480-481; P. Meriggi, *l. c.*, p. 18 sqq.

2) Fouilles françaises de 1953².

A) grand fragment de tablette, 257, inv. 53.5. B) boule d'argile inscrite, 258, inv. 53.6. C) lingots de cuivre inscrits: a) 259, inv. 53.2; b) 260, inv. 53.3. D) petit cylindre non illustré, 261, inv. 53.8; cf. O. Masson, *Cylindres*, n.° 12.

3) fouilles anglaises de 1949-1955³.

A) fragments de tablettes d'argile.

¹ Les pièces encore inédites seront publiées dans *EA*, II.

² La publication détaillée sera donnée dans *EA*, II; premières informations dans *Orientalia*, 23 (1954), p. 443-444, cf. Schaeffer, *Ant.*, 28 (1954), p. 38.

³ Grâce à l'obligeance de MM. Megaw et Dikaios, j'ai pu examiner à Nicosie en 1954 les pièces encore inédites.

a) tablette de 1952, 262, inv. prov. 1193 (Fig. 23); P. Dikaios, *Ant.*, 27 (1953), p. 103-105 et pl. IV; cf. P. Meriggi, *l. c.*, p. 4 sqq., dessin p. 18. b) tablette de 1953, 263, inv. 1687 (Fig. 24); P. Dikaios, *ILN*, 5/9/1953, p. 342; *Ant.*, 27 (1953), p. 233-237 et pl. IV-V, avec des dessins et remarques de M. Ventris; cf. P. Meriggi, *l. c.*, p. 4 sqq. c) tablette de 1955, 264, (Fig. 25); P. Dikaios et M. Ventris, *Ant.*, 30 (1956), p. 40-42 et pl. IX.

B) Boules d'argile inscrites. Campagne de 1949: 265, inv. 702; campagne de 1951: 266, inv. 950; 267, inv. 1139; 268, inv. 1232; 269, inv. 1281; 270, inv. 1282; campagne de 1952: 271, inv. 1283; 272, inv. 1288; 273, inv. 1301; campagne de 1953: 274, inv. 1604; 275, inv. 1611; 276, inv. 1613; 277, inv. 1614; 278, inv. 1615.

C) Céramiques incisées. Anses ou fragments d'anses: 1949, 279, inv. 265; 280, inv. 47; 1951, 281, inv. 1085; 282, sans numéro (room 41); 283, inv. 981; 1952, 284, inv. 1360; 285, inv. 1690; 286, inv. 1267; 287, inv. 1287; 288, inv. 1222. Pesons avec marques incisées: 289-292, inv. 1379, 1380, 1415, 1655.

i) Documents inscrits d'Enkomi, dates diverses.

1) Série des bronzes inscrits de l'ancienne collection Stylianou, «découverts accidentellement à Enkomi par des paysans», cf. Schaeffer, *EA*, I, p. 60, n. 3. 293, 3 signes sur deux lignes; 294, 3 signes sur une ligne; 295, un seul signe¹.

2) Grand lingot de cuivre, trouvaille clandestine, 296, Nicosie, inv. 1939/VI-20/4; publié par P. Dikaios, *RDAC* 1937-39, 1951, p. 202 et pl. XLIII, 5.

3) petit lingot de cuivre (Fig. 26) provenant probablement d'Enkomi, 297, Nicosie, inv. 1936/VI-19/1; publié par P. Dikaios, *RDAC* 1936, 1939, p. 112, pl. XXXIV, 2².

20) Sites inconnus. Classement par musées.

A) Nicosie³. a) Signes sur céramique incisée: 298, inv. A 1492, 2 signes sur une anse; Casson, *AC*, p. 101, nos. 20-21; Daniel, I:10 et I:53. 299, inv. A 1501, 2 signes accolés sur une anse (plutôt qu'un

¹ La publication des inscriptions sera donnée dans *EA*, II.

² L'objet a été signalé comme inédit par Daniel, *Prolegomena*, p. 279-280, signes I: 18 et 36e.

³ De précieux renseignements sur ces objets m'ont été fournis par P. Dikaios et V. Karageorghis.

seul signe); photo ici (Fig. 27); Casson, *AC*, p. 100, n.° 14; Daniel, I: 22. 300, inv. A 1505, un signe d'orientation incertaine (Fig. 28); Casson, *AC*, p. 100, n.° 15a; Daniel I:15 (b).

b) signes peints sur des bases: 301, inv. A 1543; Casson, *AC*, p. 106, n.° 53; Stubbings, *MPL*, p. 46, n.° 6; 302, inv. A 1629, orientation incertaine; Casson *AC*, p. 105, n.° 46c; Stubbings, *MPL*, p. 46, n.° 8; Buchholz, *Minos*, 3 (1955), p. 135-136 et pl. VI, 2-3. 303, inv. 1655, Stubbings, *MPL*, p. 47, n.° 22. 304, inv. non connu, Casson, *AC*, p. 105, n.° 46d; Stubbings, *MPL*, p. 46, n.° 7; cf. Buchholz, *l. c.*, p. 137, n. 1. 305, inv. non connu, Casson, *AC*, p. 102, n.° 27e; Stubbings, *MPL*, p. 48, n.° 31. 306, inv. non connu, Casson *AC*, p. 99, n.° 8; Stubbings, *MPL*, p. 48, n.° 33.

c) bronzes. 307, bol de bronze, exposé salle VI, n.° 48, cf. P. Dikaios, *GCM*, p. 102; 7 ou 8 signes incisés près du bord, probablement chyro-minoens¹. 308, fer de hache, inv. 1938/I-27/I, un signe incisé; publié par P. Dikaios, *RDAC 1937-1939*, 1951, p. 201, pl. XLI, l. 308 a, hache de bronze inédite, un signe incisé².

B) New York Céramique incisée: 309, un signe sur l'anse, (Fig. 29). Myres *HCC*, p. 47, n.° 434, et p. 525; inv. C. P. 2040 = 74.51.1391. Casson, *AC*, p. 104, n.° 38. Signes peints sur les bases: 310, vase piriforme, Myres *HCC*, p. 46, n.° 417; inv. C. P. 208 = 74.51.165. Casson, *Iraq*, 6 (1939), p. 40; Stubbings, *MPL*, p. 48, n.° 28. 311, amphore, Myres, *HCC*, p. 48, n.° 437; inv. C. P. 1405 = 74.51.966. Casson, *Iraq*, *ibid.*; Stubbings, *MPL* p. 47, n.° 14.

3) Cambridge (Massachusetts), Université de Harvard, Peabody Museum. Signe peint sous la base, 312, signalé par Casson, *AC*, p. 105, n.° 52; Stubbings, *MPL*, p. 48, n.° 32³.

4) Etats Unis, collection privée. Cylindre illustré, 313, 4 signes; publication par E. Porada, *AJA*, 52 (1948), p. 188 et 197, n.° 19, pl. IX, n.° 19; cf. O. Masson, *Cylindres*, n.° 5.

5) Copenhague, Musée National. Pointe de lance chypriote, 314, un signe incisé; publiée et étudiée par H. G. Buchholz, *Minos*, 3 (1955), p. 133 sqq. et pl. VI, l.

¹ Ce bronze sera publié ultérieurement.

² Objet signalé par V. Karageorghis.

³ Des précisions m'ont été fournies par M. Hencken, conservateur, qui décrit ainsi le vase: «Mycenaean piriform vase with murex shells. Classified as Late Cypriot II. Formerly Cesnola Collection (New York)».

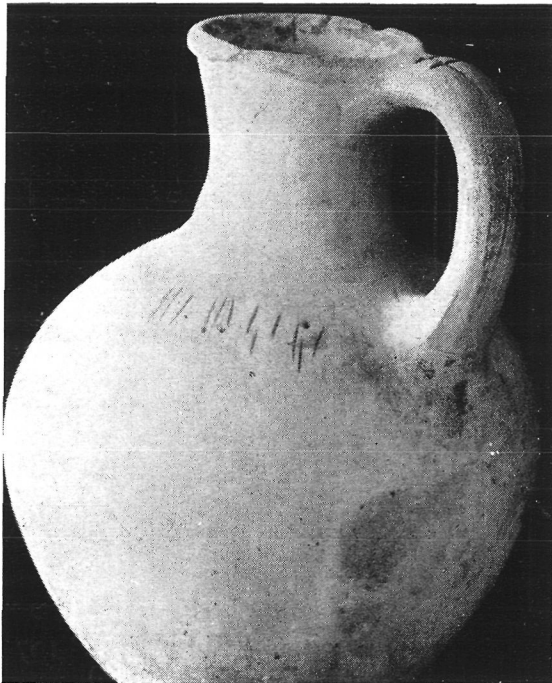


Fig. 2.—Katydhata, n.º 45.
Photo Cyprus Museum.

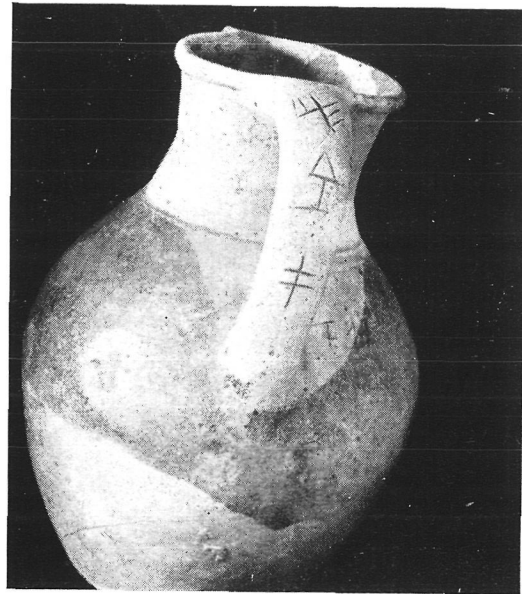


Fig. 3.—Katydhata, n.º 46.
Photo Cyprus Museum.



Fig. 4.—Katydhata, n.º 49.
Photo Cyprus Museum.



Fig. 5.—Katydhata(?), n.º 53.
Photo Cyprus Museum.



Fig. 6.—Dhali, n.º 167. Photo Museum of Mediterranean
Antiquities, Stockholm.



Fig. 7.—Arpera, n.º 174.
Photo Cyprus Museum.



Fig. 8.—Enkomi, n.º 197
(boule a, 1896).
Photo British Museum.



Fig. 9.—Enkomi, n.º 198
(boule b).
Photo British Museum.

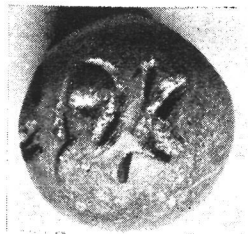


Fig. 10.—Enkomi,
n.º 199 (boule d).
Photo Brit. Museum.

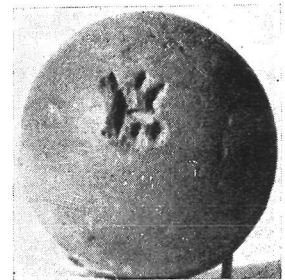


Fig. 11.—Enkomi,
n.º 200 (boule e).
Photo Brit. Museum.



Fig. 12.—Id., moulage.



Fig. 13.—Enkomi, n.^o 211. Photo Cyprus Museum.



Fig. 14.—Enkomi, n.^o 214. Photo Cyprus Museum.

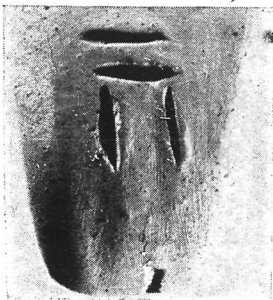


Fig. 15.—Enkomi, n.^o 217. Photo Cyprus Museum.

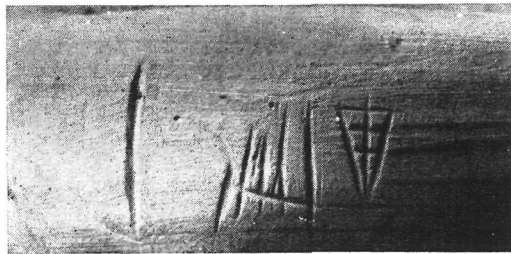


Fig. 16.—Enkomi, n.^o 236. Photo Museum of Mediterranean Antiquities.



Fig. 17.—Enkomi, n.º 216.
Photo Cyprus Museum.



Fig. 18.—Enkomi, n.º 256 (boule k).
Photo Cyprus Museum.



Fig. 19.—Enkomi, n.º 252 (boule f).
Photo Cyprus Museum.



Fig. 20.—Enkomi, n.º 253 (boule g).
Photo Cyprus Museum.



Fig. 21.—Enkomi, n.º 254 (boule h).
Photo Cyprus Museum.

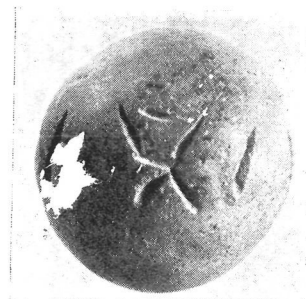


Fig. 22.—Enkomi, n.º 255 (boule i).
Photo Cyprus Museum.



Fig. 23.—Enkomi, fragment de tablette (recto) de 1952, n.º 262.
Photo Cyprus Museum.



Fig. 24.—Enkomi, fragment de tablette de 1953
(recto), n.º 263.
Photo Cyprus Museum.



Fig. 25.—Enkomi, fragment de tablette
de 1955, n.º 264.
Photo Cyprus Museum.

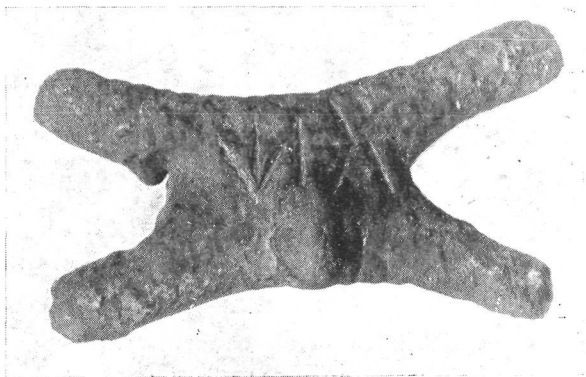


Fig. 26.—Enkomi, n.º 237.
Photo Cyprus Museum.



Fig. 27.—Site inconnu, n.º 299.
Photo Cyprus Museum.



Fig. 28.—Site inconnu, n.º 300.
Photo Cyprus Museum.

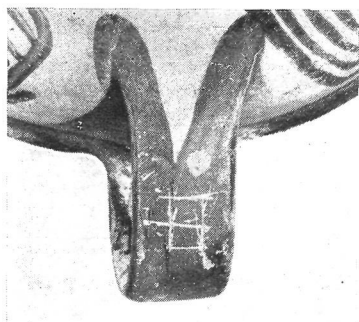


Fig. 29.—Site inconnu, n.º 309.
Photo Metropolitan Museum
of Art, New York.



Fig. 30.—Site inconnu, n.º 315.
Photo Ashmolean Museum, Oxford.

6) Londres. Cylindre illustré, 314a, deux signes: publié par H. B. Walters, *Cat. Gems B. M.*, p. 15, n.° 116; cf. O. Masson, *Cylindres*, n.° 3.

7) Divers. a) plaquette de bronze de situation actuelle inconnue, 315, dont une réplique se trouve à Oxford, Ashmolean Museum, inv. 1921.1246; l'objet, avec 3 signes placés au dessus du motif (Fig. 30) a été décrit par Casson, *AC*, p. 85. b) cachet en hématite illustré, 316, avec 2 signes de provenance chypriote; publié par C. F. A. Schaeffer et O. Masson, *EA*, I, p. 77, fig. 28, 1, et p. 407; cf. O. Masson, *Cylindres*, n.° 17. c) cachet en stéatite illustré, 317, provenance syrienne, mais probablement de fabrication chypriote, Schaeffer, *EA*, I, p. 80-81 et fig. 27, 7; cf. O. Masson, *Cylindres*, n.° 18.

II.—CÔTE SYRIENNE, RÉGION DE RAS SHAMRA.

Les fouilles conduites depuis 1929 par C. F. A. Schaeffer sur le site de Ras Shamra, l'ancienne Ugarit, et sur celui du port voisin, Minet-el-Beida ont permis d'établir la présence dans cette région de colons égéens et chypriotes¹. La découverte en différents points d'inscriptions de type chyro-minoen est une preuve particulièrement intéressante, en ce qui concerne les éléments présumés chypriotes. On trouvera ici une liste sommaire des divers documents actuellement publiés.

A) Bol d'argent inscrit, 320. Trouvé en 1931 dans un bâtiment proche de la bibliothèque du temple de Baal, dans un vase contenant des objets d'or et d'argent; trois ou quatre signes incisés près du bord. Publication par Schaeffer, *Syria*, 13 (1932), p. 22-23 et fig. 15; étude nouvelle par O. Masson, *Ugaritica*, III, p. 236-238, fig. 206 et pl. IX, a.

B) Poteries inscrites, incisées ou peintes sous la base, découvertes pendant les campagnes 1929-1936; publication par Schaeffer, *Ugaritica*, II, 1949, *Corpus céramique de Ras Shamra*, p. 131 sqq. (cité: *Corpus*); étude des principaux signes par O. Masson, *Ugaritica*, III, p. 234-236, fig. 205 (cité: *Inscr.*)

a) poteries incisées (classement par site et tombe):

—Minet-el-Beida, tombe III (1929): 321, grand vase à étrier, un signe sur une anse, *Corpus*, p. 144-145, n.° 15, *Inscr.*, p. 234; tombe

¹ Cf. Schaeffer, *Ugaritica*, I, Paris 1939, p. 53 sqq.; *Ugaritica*, III, Paris 1956, p. 227-232.

V (1932): 322, grand vase à étrier, un signe sur chaque anse, à Paris inv. AO 16.093, *Corpus*, p. 152-153, n° 15, *Inscr.* p. 234 et fig. 205; tombe VI (1932): 323-334, d'abord un groupe de douze anses de vases mycéniens, portant chacune un signe, *Corpus*, p. 154-155, nos. 1 a, b, c, d, e, f, g, h, i, j, k, l, *Inscr.*, p. 234-235; même tombe, 335, vase cylindrique, un signe sur l'anse, *Corpus*, p. 156-157, n° 16; enfin, 336, hydrie à 3 anses, un signe sur l'une d'elles, *Corpus*, *ibid.*, n° 20; *Inscr.*, p. 234. Divers: 337, anse d'hydrie avec un signe, *Corpus*, p. 228-229, n° 25; 338, fragment d'un vase à étrier local, un signe sur chaque anse, *Corpus*, *ibid.*, n° 16; 339, vase sans anse, un signe, *Corpus*, *ibid.*, n° 19.

—Ras Shamra, tombe I (1932): 340, fragment de vase, un signe, *Corpus*, p. 160-161, n° 4; *Inscr.*, p. 235; tombe VII (1935), 341, amphore mycénienne à trois anses, un signe sur chacune, *Corpus*, p. 190-191, n° 9; *Inscr.*, p. 235-236; tombe IV (1933), 342, fragment d'hydrie avec deux signes sur l'anse, *Corpus*, p. 228-229, n° 27, *Inscr.*, p. 236; site non précisé (1936), 343, fragment analogue gravé sur les trois anses (même signe ?), *Corpus*, *ibid.*, n° 26, *Inscr.*, p. 236. Sites divers, petits graffites sur céramiques diverses, 344-351, *Corpus*, p. 228-229, nos. 2, 3, 4, 6, 13, 14, 15, 17¹.

b) poteries avec marque peinte sur la base avant cuisson:

—Minet-el-Beida, tombe IV (1929), 352, vase à étrier, *Corpus*, p. 150-151, n° 7, *Inscr.*, p. 234, cf. Stubbings, *MPL*, p. 48, n° 3; tombe V (1932), 353-354, cruches avec le même signe, la première à Paris, inv. AO 15.740, *Corpus*, p. 152-153, nos. 14 et 14 bis, *Inscr.*, p. 234, cf. Stubbings, *MPL*, *ibid.*, nos. 1 et 2, et auparavant Schaeffer, *Syria*, 14 (1933), p. 101.

—Ras Shamra, tombe XXXVII (1936), 355, vase à étrier, Paris, inv. AO 19.201, *Corpus*, p. 164-165, n° 9, *Inscr.*, p. 235; au point topographique 138, chantier III (1936), 356, grande hydrie mycénienne, *Corpus*, p. 214-217, *Inscr.*, p. 235, cf. Stubbings, *MPL*, p. 48 n° 4.

c) Tablette et fragments de tablette de Ras Shamra (1953-55).

—petite tablette de 1953, 357, inv. 17.06, trouvée au point topographique 570, dans une pièce d'un grand édifice à l'est du Palais,

¹ On n'a pas tenu compte ici des signes incisés avant cuisson sur des céramiques en terre-cuite rouge lustré, dont l'origine chypriote n'est pas certaine: cf. plus haut p. 14, et *Ugaritica*, III, p. 234, n. 4.

cf. Schaeffer, *Syria*, 31 (1954), p. 39-40 et 64; publication par O. Masson, *Ugaritica*, III, p. 239-246, fig. 209-211, pl. VIII *a* et IX.

—petits fragments, 358-359, trouvés en 1955, trouvés en 1955, inv. 19.02 et 19.01, dans une pièce, du second Palais, points 1670-1677 et 1675; publication par O. Masson, *ibid.*, p. 247-250, fig. 214-215.

ADDENDA (décembre 1956) — p. 17-18, *Hala Sultan Tekké*. — Des photographies des documents 179, 180, 181 182, 184, 186 seront données dans l'article *Cylindres, Appendice I, BCH*, 81 (1957)

—p. 22, *Enkomi*. — Les fouilles françaises de 1955 (C. F. A. Schaeffer) ont fait connaître quatre nouvelles boules inscrites: 261a, inv. 54; 261b, inv. 63; 261c, inv. 74; 261d, inv. 96.

—p. 27, *Ras Shamrà*. — La campagne de fouilles de 1956 a permis à M. Schaeffer de découvrir une nouvelle tablette chyro-minoenne à peu près intacte, comportant onze lignes au recto et huit au verso, incisées dans le même style que les fragments de 1955: 360, inventaire 20.25.

Paris XV

14 rue Th. Renaudot

OLIVIER MASSON