

## LEGISLADORES Y ABORTO EN AMÉRICA LATINA: ENTENDIENDO LA TRÍADA GÉNERO, RELIGIÓN E IDEOLOGÍA

*Legislators and Abortion in Latin America: Understanding the Gender,  
Religion and Ideology Triad*

Cristian MÁRQUEZ ROMO  [cmarquez@usal.es](mailto:cmarquez@usal.es) <sup>1</sup>

Mónica MONTAÑO REYES  [monica.montano@academicos.udg.mx](mailto:monica.montano@academicos.udg.mx) <sup>2</sup>

<sup>1</sup>Universidad de Salamanca

<sup>2</sup>Universidad de Guadalajara

Envío: 2022-02-12

Aceptado: 2022-12-31

First View: 2023-03-10

Publicación: 2023-04-03

**RESUMEN:** El género es clave para predecir la posición de los individuos frente al aborto, pero sabemos poco sobre cómo interactúa con sus preferencias ideológicas y posiciones religiosas. El artículo tiene como objetivo analizar en qué medida la ideología y la religión moderan el efecto del género sobre la posición frente al aborto, utilizando datos de encuesta a cerca de 8.000 legisladores de 18 parlamentos latinoamericanos entre 1994 y 2018.

*Palabras clave:* élites políticas; aborto; ideología; religión; América Latina

**ABSTRACT:** Gender is key to predict individuals' positions toward abortion, but we know little about how it interacts with their ideological preferences and religious beliefs. The article analyzes whether ideology and religious beliefs moderate the effect of gender on legislators' positions toward abortion, using comparative survey data from almost 8.000 members of Latin American parliaments in 18 countries between 1994 and 2018.

*Keywords:* political elites; abortion; ideology; religion; Latin America

## I. INTRODUCCIÓN<sup>1</sup>

Tanto por los avances en su regulación, como por las divisiones que genera entre la opinión pública su prohibición o su despenalización, la interrupción del embarazo es un tema que ha cobrado cada vez mayor relevancia en las últimas décadas. Esto ha incrementado el interés de los estudiosos de este tema, generando una cada vez mayor discusión en torno a los factores que explican su aceptación o rechazo, así como la implementación de reformas y modificaciones en la legislación de distintos países (Alcántara y Rivas, 2013; Bohigues, Guedes-Neto y Santos, 2022; Boidi y Corral, 2013; Tuman, Roth-Johnson y Jelen, 2013; Viterna, 2012).

Una discusión que ha cobrado cada vez mayor relevancia en las últimas décadas es aquella que se pregunta por las características, actitudes o valores que hacen que los individuos sean más o menos proclives a posicionarse a favor o en contra de la interrupción del embarazo. Mientras que algunos trabajos sostienen que el género es la variable más importante para explicar el apoyo a políticas «provida» o antiaborto versus políticas «pro-choice» o a favor del aborto (Berkman y O'Connor, 1993; Brown, 2008; Norrander y Wilcox, 1999; Taylor-Robinson y Heath, 2003), otros destacan la importancia de la ideología y la religión (Alcántara y Rivas, 2013; Alvarez y Brehm, 1995; Bohigues, Guedes-Neto y Santos, 2022; Viterna, 2012).

Pese a que esta agenda de investigación ha ofrecido avances importantes para comprender por qué los individuos tienden a ser más o menos favorables a la interrupción del embarazo, sabemos poco sobre si el efecto de variables sociodemográficas como el género están condicionadas por dimensiones actitudinales y de valores como las preferencias ideológicas y posiciones religiosas. Al mismo tiempo, pese a que la literatura sobre el tema se ha centrado en gran medida en evaluar las preferencias frente al aborto entre la opinión pública, analizar la posición de las élites políticas frente al aborto cobra relevancia dada la influencia que ejerce este grupo sobre la posibilidad de abrir o cerrar las puertas a reformas que permiten su despenalización. Para contribuir a llenar este vacío, analizamos en qué medida la ideología y la religión moderan el efecto del género sobre la posición de los legisladores frente al aborto, utilizando datos de encuesta a cerca de 8.000 legisladores de 18 parlamentos latinoamericanos entre 1994 y 2018.

Los resultados sugieren que las legisladoras son más proclives a posicionarse a favor del aborto que los legisladores, pero este efecto está condicionado por sus preferencias ideológicas y posiciones religiosas. Pese a que el efecto aislado del género es robusto, manteniendo constantes la ideología y la religión, el efecto condicional sugiere que tanto las legisladoras como los legisladores creyentes y ubicados ideológicamente más a la derecha son significativamente más proclives a posicionarse en contra del aborto. Mientras que ser creyente no tiene ningún efecto entre quienes se muestran indiferentes, la ideología es relevante para

1. Esta investigación cuenta con financiación del proyecto «El rol representativo de mujeres y hombres en los Parlamentos latinoamericanos (PELAmujeres)», con referencia RTI2018-094972-B-100, financiado por el Ministerio de Ciencia, Innovación y Universidades del Gobierno de España.

Agradecemos a Mariana Sendra, Hugo Marcos Marné, Cecilia Rodríguez y a dos evaluadores anónimos de *América Latina Hoy* por sus comentarios y sugerencias a versiones anteriores de este artículo.

explicar que los legisladores se muestren o no indiferentes frente al aborto. Estos hallazgos sugieren la importancia de evaluar en qué medida el efecto del género sobre la posición frente al aborto está moldeado por otras dimensiones actitudinales y de valores como las preferencias ideológicas y las posiciones religiosas.

El artículo está organizado de la siguiente manera. En el primer apartado abordamos las principales discusiones sobre los factores que explican las preferencias frente al aborto. En el segundo presentamos los datos y métodos. El tercer apartado presenta los resultados. El trabajo cierra discutiendo los principales hallazgos y sus posibles implicaciones.

## II. LA POSICIÓN FRENTE AL ABORTO ENTRE LAS ÉLITES POLÍTICAS

En las sociedades contemporáneas, la interrupción del embarazo es un claro ejemplo de políticas públicas de corte «moral» (Norrander y Wilcox, 1999). Desde finales de la década de 1990, este tipo de políticas, entendidas como aquellas que tienden a generar alta participación, polarización social y presencia de instituciones religiosas que intentan movilizar a sus miembros para incidir en el resultado (Fairbanks, 1977; Gormley, 1986; Mooney y Lee, 1995; Morgan y Meier, 1980), han adquirido cada vez mayor relevancia política (Adams, 1997; Norrander y Wilcox, 1999; Tuman, Roth-Johnson y Jelen, 2013).

La creciente importancia de las políticas encaminadas a la despenalización del embarazo en las sociedades contemporáneas ha generado una discusión sobre qué factores hacen que los individuos sean más o menos proclives a apoyar la interrupción del embarazo. Por un lado, una parte importante de la literatura científica se ha centrado en analizar el género como una variable clave para explicar la posición de los individuos a favor o en contra del aborto. Algunos autores sostienen que las mujeres tienden a mostrar mayor interés que los hombres en temas que les afectan directamente (Taylor-Robinson y Heath, 2003), con opiniones diferenciadas de las de los hombres en temas como la corrupción (Swamy *et al.*, 2001), la equidad (Bolzendahl y Myers, 2004), la política salarial (Davis y Robinson, 1991), entre otros. Al tratarse de un tema central del feminismo que atribuye como principal diferencia de género los derechos sexuales y reproductivos, el género ocupa un papel clave para explicar la posición de los individuos a favor del aborto (Brown, 2008). Las mujeres tienden a involucrarse políticamente en mayor medida y a ser más favorables a la interrupción del embarazo que los hombres (Berkman y O'Connor, 1993; Brown, 2008; Norrander y Wilcox, 1999; Schlozman *et al.*, 1995).

Por otro lado, algunos trabajos han enfatizado la importancia de la ideología y las creencias religiosas para explicar las preferencias frente al aborto (Alvarez y Brehm, 1995; Tuman, Roth-Johnson y Jelen, 2013; Viterna, 2012). En términos generales, la evidencia indica que los individuos ubicados a la derecha tienden a ser más cercanos a posiciones contrarias al aborto que aquellos ubicados a la izquierda, mientras que aquellos con creencias religiosas son más propensos a adoptar posiciones de intolerancia frente a la interrupción del embarazo (Alvarez y Brehm, 1995; Boidi y Corral, 2013; Medoff y Dennis, 2011; Viterna, 2012).

Pese a que estos trabajos ofrecen hallazgos importantes para comprender qué hace a individuos más o menos proclives a apoyar la interrupción del embarazo, pocos han evaluado su impacto entre las élites políticas. Si bien las preferencias de las élites políticas hacia políticas concretas como el aborto resulta particularmente relevante al tratarse de individuos

que ocupan puestos clave como tomadores de decisiones que impactan en el resto de la población (Arana, 2018; Hoffmann-Langue, 2007; Márquez Romo y Romero-Vidal, 2022), la ciudadanía y los políticos pueden tener diferencias importantes en términos de sus preferencias y no es posible extrapolar expectativas de uno a otro grupo sin mayor consideración (Baekgaard *et al.*, 2019).

En este sentido, dado que en el ámbito político las condiciones que las mujeres experimentan hacen que tiendan a tener un acervo político distinto al de los hombres, podemos esperar que la forma en que hacen política sea distinta y que en su desempeño parlamentario adopten posturas diferentes a las de los hombres (Rodríguez y Rubio-Padilla, 2019). Al analizar la presencia de políticas a favor o en contra del aborto en Estados Unidos, Norrander y Wilcox (1999) mostraron que las políticas contrarias al aborto tienden a tener mayor preponderancia en estados con menor cantidad de mujeres legisladoras. De modo similar, Berkman y O'Connor (1993) encontraron que el bloqueo de iniciativas contrarias al aborto está asociado con una mayor participación de mujeres legisladoras. Jennings y Farah (1981) mostraron que, tanto en el Partido Demócrata como en el Republicano en Estados Unidos, las mujeres tienden a tener una posición más favorable hacia el aborto que los hombres. En América Latina, distintos trabajos muestran que los grupos parlamentarios feministas han tenido un impacto sobre las políticas a favor del aborto (Franceschet, 2003; Pribble, 2006; Santos, 2004).

Por otro lado, la literatura sobre el tema indica que la ideología política de los legisladores juega un papel importante para explicar la posición de los legisladores frente al aborto (Adams, 1997; Alcántara y Rivas, 2013; Bohigues, Guedes-Neto y Santos, 2022; Medoff y Dennis, 2011; Viterna, 2012). En Estados Unidos, Adams (1997) muestra cómo, a diferencia del Partido Conservador, los miembros del Partido Demócrata profundizaron su posición favorable al aborto entre 1973 y 1994. Al analizar la posición de los legisladores latinoamericanos frente al aborto, Alcántara y Rivas (2013) encuentran que los parlamentarios de izquierda tienden a ser más favorables al aborto que los de derecha. De modo similar, Bohigues, Guedes-Neto y Santos (2022) encontraron que los legisladores latinoamericanos de derecha tienden a adoptar sistemáticamente posiciones contrarias al aborto.

Por último, abordando el caso del Frente Farabundo Martí para la Liberación Nacional (FMLN) en El Salvador, Viterna (2012) sugiere que, paradójicamente, este partido de izquierda implementó políticas antiaborto una vez en el gobierno, en gran medida por su cercanía con la Iglesia católica. En este sentido, la literatura científica indica que, al margen de la ubicación ideológica, tener creencias religiosas tiende a estar asociado con posiciones negativas frente a la interrupción del embarazo (Alcántara y Rivas, 2013; Alcántara y Rivas, 2018; Bohigues, Guedes-Neto y Santos, 2022; Boidi y Corral, 2013).

Con base en este marco teórico, esperamos que las legisladoras tiendan a posicionarse a favor del aborto en mayor medida que los legisladores (H1) y que los legisladores ubicados ideológicamente en la derecha y que expresan creencias religiosas tiendan a hacerlo en contra (H2). Para evaluar si el efecto del género está condicionado por la ideología o la religión, considerando que la bibliografía sugiere que el género es el factor más importante para explicar la posición de los individuos frente al aborto, esperamos que las legisladoras tiendan a posicionarse a favor del aborto en mayor medida que los legisladores independientemente de sus preferencias ideológicas y posiciones religiosas (H3).

### III. DATOS Y MÉTODOS

#### III.1. Datos

Para evaluar la influencia de nuestras variables de interés sobre la posición frente al aborto entre las élites parlamentarias latinoamericanas, utilizamos datos del «Proyecto Élite Latinoamericanas de la Universidad de Salamanca» (PELA-USAL) (Alcántara, 2022). PELA-USAL encuesta de manera regular a legisladores nacionales de dieciocho países de América Latina desde 1994, con el propósito de estudiar sus actitudes, opiniones y preferencias hacia temas como la democracia, las instituciones políticas y hacia temas morales como el aborto o la legalización de las drogas. Esto nos permite analizar la evolución de la posición de las élites parlamentarias hacia la interrupción del embarazo con base en datos de encuesta a cerca de 8.000 legisladores de 18 países de la región entre 1994 y 2018. Incluimos todas las olas disponibles en PELA-USAL en las que se les preguntó a los legisladores sobre su posición frente al aborto. La Tabla 1 en el Anexo resume el total de entrevistas por país y oleada incluidos en el análisis (Tabla 1A, Anexo).

#### III.2. Variable dependiente: posición frente al aborto

Nuestra variable dependiente mide la posición de los legisladores frente al aborto, a partir de una pregunta incluida en el cuestionario de PELA-USAL en la que se les pide a los parlamentarios que indiquen «en la siguiente escala, su opinión personal respecto al aborto, donde 1 es totalmente en contra y 5 es totalmente a favor». Al tratarse de una variable ordinal con una escala de Likert, recodificamos nuestra variable dependiente creando tres categorías: «en contra» (= 1), «indiferente» (= 2) y «a favor» (= 3)<sup>2</sup>. Esta operacionalización nos permite capturar un posicionamiento claro por parte de los legisladores, compensando la distribución de frecuencias y facilitando la interpretación de los resultados. Entre 1994 y 2018, el 50 por ciento de los legisladores se posicionaron en contra del aborto (1), el 22 por ciento han sido indiferentes (2) y el 27 por ciento se han posicionado a favor (3). La Tabla 2 en el Anexo resume el porcentaje de legisladores que se ha ubicado en cada categoría por país durante todo el periodo. Los países con legisladores más favorables a la interrupción del embarazo han sido Uruguay (54,7), México (41,5) y Argentina (35,9), mientras que países como Honduras (67,8), Paraguay (65,5) o Guatemala (62,2) han tenido el mayor porcentaje de legisladores en contra (Tabla 2A, Anexo).

2. El 42 % de los legisladores se posicionaron claramente en contra, situándose en el 1, mientras que el 7,7 % se inclinaron hacia una posición contraria al aborto, ubicándose en el 2. El 16 % se posicionaron claramente a favor (5), mientras que el 11 % se inclinaron hacia una posición favorable al aborto (4). El 22 % restante se ubicaron en una posición intermedia, sin inclinarse a favor o en contra, situándose en el 3.

### III.3. Variables independientes

*Género.* Para evaluar la influencia del género sobre la posición de los legisladores frente al aborto, introdujimos una variable dicotómica (1 para las mujeres) que indicaba si el legislador era hombre o mujer. Alrededor del 80 por ciento de los legisladores incluidos en nuestra muestra son hombres. En línea con H1, esperamos que las legisladoras sean más favorables a la interrupción del embarazo que los legisladores (Bohigues, Guedes-Neto y Santos, 2022; Franceschet, 2003; Norrander y Wilcox, 1999; Pribble, 2006; Santos, 2004).

*Ideología.* Utilizamos una pregunta que pide a los legisladores que se autoubiquen ideológicamente en una escala de 1 a 10, donde 1 es extrema izquierda y 10 extrema derecha. Esta variable ha sido validada en estudios previos con PELA-USAL que sugieren que más del 90 % de los legisladores entienden y utilizan las categorías izquierda/derecha (Barragán, Bohigues y Rivas, 2020). En línea con H2, esperamos que los legisladores de derecha tiendan a posicionarse en contra del aborto y, por el contrario, los de izquierda tiendan a hacerlo a favor (Adams, 1997; Alcántara y Rivas, 2013; Bohigues, Guedes-Neto y Santos, 2022; Medoff y Dennis, 2011).

*Religión.* Para evaluar la influencia de las creencias religiosas sobre la posición de los legisladores frente al aborto, utilizamos una variable dicotómica en la que se les pregunta a los legisladores si se consideran creyentes (1 si es legislador es creyente). El 88 % de los legisladores se identificaron como creyentes. Esta variable resulta útil considerando nuestro interés en evaluar el efecto de las creencias religiosas de los legisladores en general sobre su posición frente al aborto y no de la religión específica a la cual se adscriben. En línea con H2, esperamos que los legisladores creyentes tiendan a posicionarse en contra del aborto en comparación con los no creyentes (Alcántara y Rivas, 2013; Bohigues, Guedes-Neto y Santos, 2022; Norrander y Wilcox, 1999; Viterna, 2012).

### III.4. Controles

*Variables sociodemográficas.* Incluimos tres variables sociodemográficas para controlar por un posible efecto sobre la posición de los legisladores frente al aborto: edad (una variable continua con un rango de 19 a 86), nivel de estudios (1 preuniversitarios, 2 universitarios, 3 posgrado) y estado civil (1 soltero, 2 casado, 3 divorciado, viudo o unión libre).

*Trayectoria política.* Para controlar por un posible efecto del tipo de trayectoria política de los legisladores sobre su posición frente al aborto, incluimos una variable dicotómica que captura si el legislador ocupaba el escaño por primera vez o sí, por el contrario, ha sido reelegido (1 para quienes han sido reelegidos). La Tabla 1 resume las variables incluidas en el análisis.

TABLA 1. DESCRIPCIÓN DE VARIABLES

	RECODIFICACIÓN	PORCENTAJE/ PROMEDIO
Posición frente al aborto (VD)	1 en contra; 2 indiferente; 3 a favor	50,17; 22,74; 27,09
Género (VI)	0 hombre; 1 mujer	80,56; 19,44
Ubicación ideológica (VI)	1 izquierda; 10 derecha	Media = 4,98
Religión (VI)	0 no creyente; 1 creyente	11,02; 88,98
Edad (años)	19-86	Media = 47,71
Estudios	1 preuniversitarios; 2 universitarios; 3 posgrado	23,39; 44,57; 32,03
Estado civil	1 soltero; 2 casado; 3 divorciado, viudo, unión libre	11,72; 75,98; 12,29
Reelección	0 primera vez; 1 reelegido	65,46; 34,54

Fuente: Elaboración propia con base en PELA-USAL.

### III.5. Método

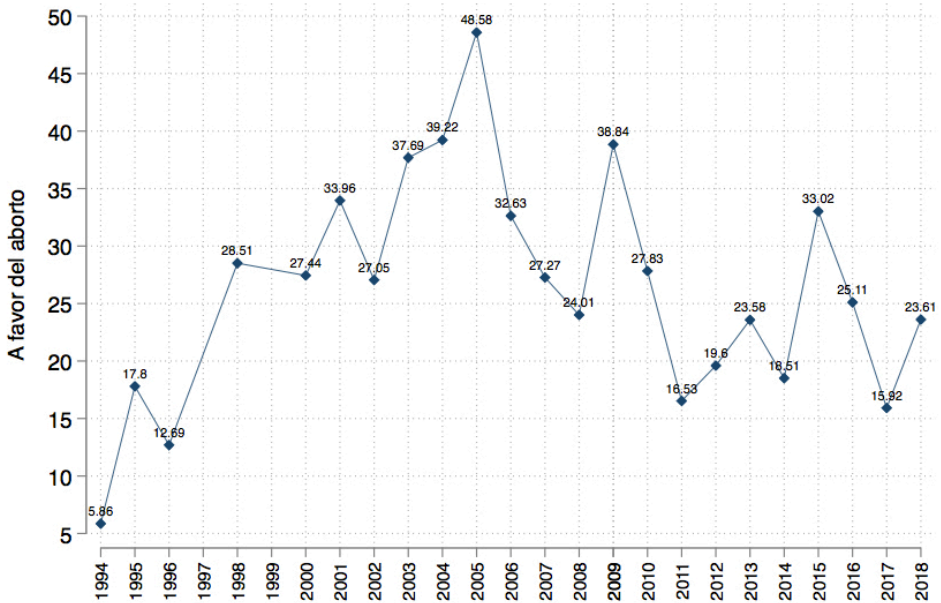
Para evaluar la influencia del género, la ideología y la religión en la posición de los legisladores latinoamericanos estimamos modelos *logit* ordinal con efectos fijos. Dado nuestro interés en el efecto de variables individuales, todos los modelos incluyen variables dicotómicas por país y año para controlar por los sesgos asociados a heterogeneidad inobservable constante entre países. Nuestra muestra incluye un total de 8.264 respuestas válidas a nivel individual, en 18 países, entre 1994 y 2018. Considerando que nuestra muestra incluye distintos años u oleadas en que los legisladores han sido observados, incluimos una variable categórica que controla por un posible efecto del tiempo con el propósito de reducir el riesgo de obtener correlaciones espurias (Fairbrother, 2014).

## IV. ANÁLISIS Y RESULTADOS

¿Cómo ha evolucionado la posición de los legisladores latinoamericanos frente al aborto en las últimas décadas? El Gráfico 1 ilustra el porcentaje de ellos que se han posicionado a favor del aborto entre 1994 y 2018. El gráfico sugiere que, pese a que el porcentaje de legisladores a favor ha experimentado distintos ciclos, tanto de aumento como de disminución, la posición favorable al aborto ha ido ganando terreno a lo largo del tiempo. Mientras que durante el primer año de la serie más del 90 % por ciento de los legisladores se posicionaron en contra del aborto, el año 1994 inicia un ciclo de aumento en el porcentaje de ellos favorables al aborto que llega a un máximo alrededor del 50 % en 2005.

Por el contrario, a partir de 2005 este porcentaje comienza a reducirse. Durante el último lustro el porcentaje de legisladores favorables al aborto se mantuvo relativamente estable, con una mayor cantidad de legisladores favorables al aborto en comparación con los primeros años de la serie. Para analizar la posición de los legisladores frente al aborto a lo largo de este periodo, utilizamos técnicas inferenciales que nos permiten introducir controles e interacciones entre nuestras variables de interés y el posicionamiento de los legisladores latinoamericanos frente al aborto.

GRÁFICO 1. LEGISLADORES A FAVOR DEL ABORTO, AMÉRICA LATINA (1994-2018) (%)



Fuente: Elaboración propia con base en PELA-USAL. El gráfico muestra el porcentaje de legisladores a favor del aborto (valores 4 y 5).

La Tabla 2 presenta los resultados de los modelos. El modelo 1 incluye únicamente el efecto del género. El modelo 2 incorpora la ideología y la religión. Los modelos 3 y 4 incluyen, respectivamente, la interacción entre género e ideología, así como entre género y religión. Con excepción del modelo 1, todos incluyen controles sociodemográficos y de trayectoria política.



TABLA 2. EL EFECTO DEL GÉNERO, LA IDEOLOGÍA Y LA RELIGIÓN SOBRE LA POSICIÓN DE LOS LEGISLADORES FRENTE AL ABORTO

	MODELO-1	MODELO-2	MODELO-3	MODELO-4
<i>VARIABLES DE INTERÉS</i>				
Mujer	0,30*** (0,06)	0,19*** (0,07)	0,49*** (0,16)	0,29 (0,23)
Creyente		-1,66*** (0,09)	-1,67*** (0,09)	-1,64*** (0,10)
Ideología		-0,22*** (0,01)	-0,21*** (0,01)	-0,22*** (0,01)
<i>INTERACCIONES</i>				
Mujer X Ideología			-0,07** (0,03)	
Mujer X Creyente				-0,11 (0,24)
<i>CONTROLES</i>				
Edad		0,01** (0,00)	0,01** (0,00)	0,01** (0,00)
Estudios (universitarios)		0,13** (0,06)	0,14** (0,06)	0,13** (0,06)
Estudios (posgrado)		0,31*** (0,07)	0,31*** (0,07)	0,31*** (0,07)
Estado civil (casado)		-0,24*** (0,08)	-0,23*** (0,08)	-0,24*** (0,08)
Estado civil (separado)		0,01 (0,10)	0,02 (0,10)	0,01 (0,10)
Reelegido		-0,08 (0,05)	-0,08 (0,05)	-0,08 (0,05)
/cut1	-1,45*** (0,12)	-3,83*** (0,22)	-3,76*** (0,22)	-3,81*** (0,22)
/cut2	-0,39*** (0,12)	-2,67*** (0,22)	-2,60*** (0,22)	-2,65*** (0,22)
Log. pseudolikelihood	-8.075,99	-6.780,25	-6.777,63	-6.780,12
<i>Dummies</i> por país	√	√	√	√
<i>Dummies</i> por año	√	√	√	√
R <sup>2</sup>	0,04	0,11	0,11	0,11
N	8,202	7,441	7,441	7,441

Fuente: Cálculos realizados por los autores. Nota: Errores estándar robustos entre paréntesis. \*\*\* p < 0,01, \*\* p < 0,05. La categoría de referencia para las variables *dummy* por país es México, el país con mayor cantidad de observaciones (1.016). Los coeficientes de las variables *dummy* por país y año pueden consultarse en la Tabla 3A en el Anexo.

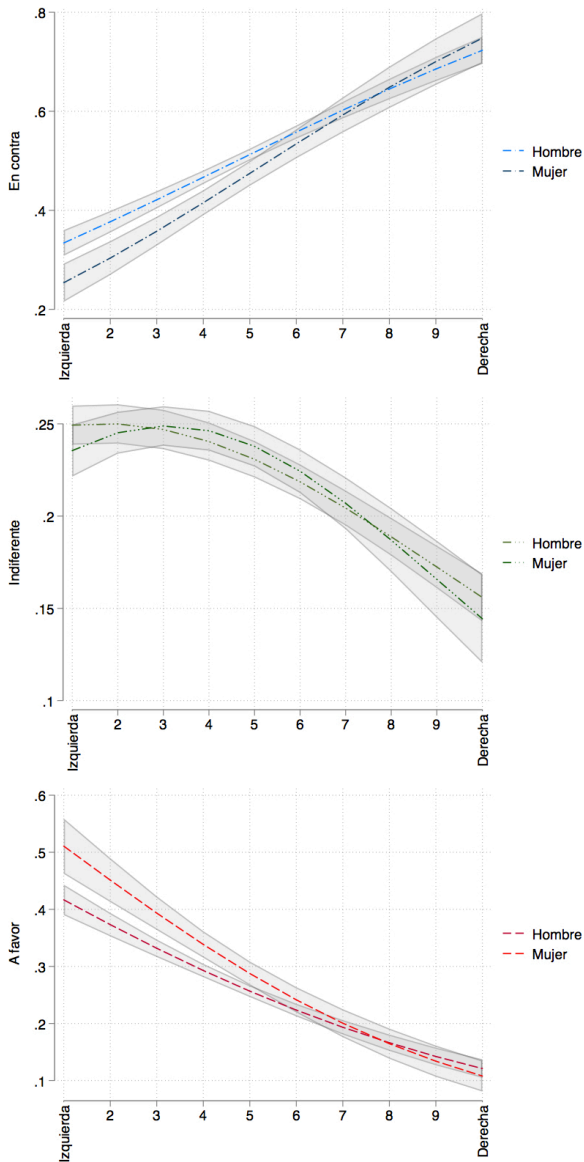
El modelo 1 sugiere que, en línea con H1, las legisladoras han sido sistemáticamente más proclives a posicionarse a favor del aborto en comparación con los hombres. Salvo en el modelo 4, esta variable tiene un efecto robusto, con un intervalo de confianza (IC) al 99 %, introduciendo controles sociodemográficos y de trayectoria política. Por otro lado, los modelos 2 a 4 muestran que la ubicación ideológica tiene un efecto negativo y estadísticamente significativo (99 % IC). Esto sugiere que, en línea con H2, los legisladores ubicados ideológicamente más a la derecha tienden a posicionarse sistemáticamente en contra del aborto en comparación con aquellos ubicados en la izquierda. Por último, los modelos 2 a 4 sugieren que, introduciendo de manera simultánea el género, la ideología y los controles sociodemográficos y de trayectoria política, los legisladores que se definen como creyentes tienden a posicionarse sistemáticamente en contra del aborto. En términos generales, estos resultados sugieren que las legisladoras tienden a posicionarse significativamente más a favor de la interrupción del embarazo en comparación con los legisladores hombres (en línea con H1), mientras que quienes se consideran creyentes y se ubican en la derecha tienden a hacerlo en contra (en línea con H2).

Una vez evaluado el efecto aislado del género, la ideología y la religión sobre las preferencias de los legisladores frente al aborto, en los modelos 3 y 4 contrastamos nuestra tercera hipótesis. Los modelos 3 y 4 indican que, mientras que la interacción entre ideología y género es estadísticamente significativa (95 % IC), no lo es la interacción entre género y religión (modelo 4). Para analizar el efecto condicional de la ideología y la religión sobre la posición de las y los legisladores frente al aborto, en los Gráficos 2 y 3 presentamos los resultados de las interacciones incluidas en los modelos 3 y 4.

En términos generales, los Gráficos 2 y 3 sugieren que la ideología y la religión moderan el efecto del género sobre la posición de los legisladores frente al aborto. Por un lado, el Gráfico 2 sugiere que, tanto para hombres como para mujeres, ubicarse más a la derecha aumenta significativamente la probabilidad de posicionarse en contra del aborto en comparación con los legisladores ubicados en la izquierda. De modo similar, el Gráfico 3 indica que, tanto para hombres como para mujeres, los legisladores que se definen como creyentes se posicionan en contra del aborto en comparación con quienes no se consideran creyentes. Por último, el Gráfico 3 muestra cómo mientras que ser creyente no tiene un efecto sobre la posición de los legisladores que se muestran indiferentes frente al aborto (si bien la pendiente es ligeramente positiva entre las mujeres, a diferencia de los hombres), tanto para hombres como para mujeres ubicarse a la izquierda del espectro ideológico aumenta significativamente la probabilidad de mostrarse indiferente frente al aborto. En otras palabras, mientras que ser creyente no tiene un efecto sobre las preferencias frente al aborto entre los legisladores que se muestran indiferentes, la ideología es relevante para explicar que las y los legisladores se muestren o no indiferentes frente al aborto.

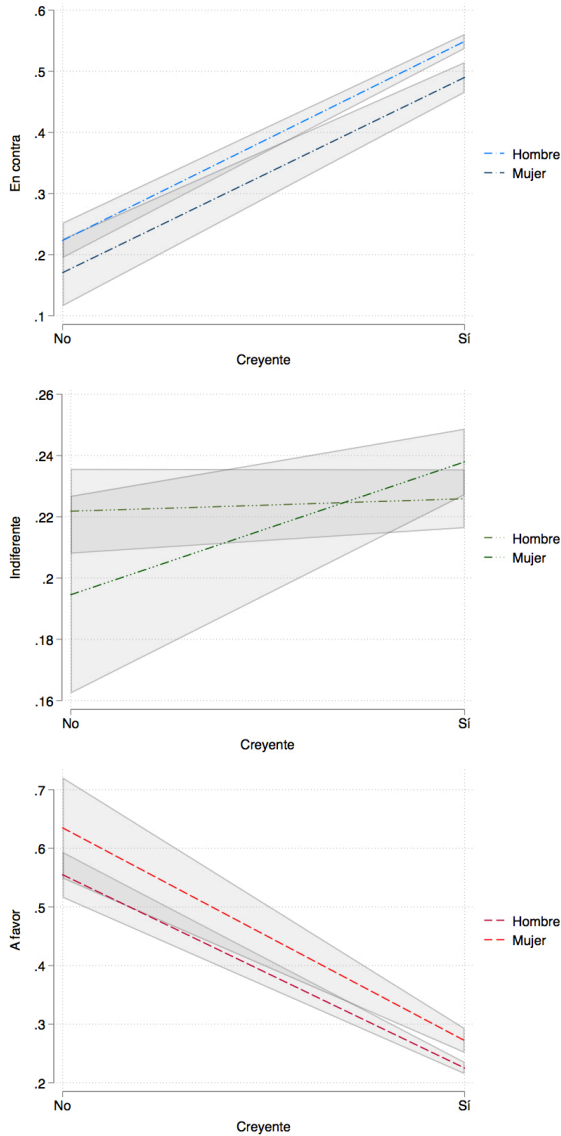
En términos generales, los resultados sugieren que la ideología y la religión moderan el efecto del género sobre la posición de los legisladores frente al aborto. En línea con H1 y H2, mientras que las legisladoras tienden a posicionarse a favor de la interrupción del embarazo en comparación con los legisladores, quienes se consideran creyentes y se ubican ideológicamente en la derecha tienden a hacerlo en contra. Contrario a lo esperado en H3, tanto para hombres como para mujeres ser creyente y ubicarse ideológicamente más a la derecha

GRÁFICO 2. PROBABILIDAD DE POSICIONARSE A FAVOR  
O EN CONTRA DEL ABORTO, CONSIDERANDO LA IDEOLOGÍA  
Y EL GÉNERO DE LOS LEGISLADORES



Fuente: Elaboración propia. Efectos marginales con intervalos de confianza al 95 %. Los gráficos están basados en el modelo 3.

GRÁFICO 3. PROBABILIDAD DE POSICIONARSE A FAVOR O EN CONTRA DEL ABORTO, CONSIDERANDO LA IDEOLOGÍA Y LA RELIGIÓN DE LOS LEGISLADORES



Fuente: Elaboración propia. Efectos marginales con intervalos de confianza al 95 %. Los gráficos están basados en el modelo 4.

aumenta significativamente la probabilidad de posicionarse en contra del aborto. Por último, la ideología solo tiene un efecto entre quienes se muestran indiferentes, sugiriendo que ubicarse a la izquierda aumenta significativamente la probabilidad de mostrarse indiferente frente al aborto en comparación con quienes se ubican a la derecha del espectro ideológico.

## V. CONCLUSIONES

Este trabajo analiza por primera vez en qué medida la ideología y la religión condicionan el efecto del género sobre la posición de las élites políticas frente a la interrupción del embarazo, utilizando datos de encuesta a cerca de 8.000 legisladores de 18 parlamentos latinoamericanos entre 1994 y 2018. Pese a que la literatura sobre el tema se ha centrado mayoritariamente en evaluar las preferencias frente al aborto entre la opinión pública, analizar las preferencias de las élites políticas frente a la interrupción del embarazo cobra relevancia dada la capacidad que tiene este grupo para abrir o cerrar las puertas a reformas legislativas como la prohibición o la despenalización del aborto.

Tradicionalmente parte de la bibliografía ha sostenido que el género es la variable más relevante para explicar las preferencias frente a la interrupción del embarazo (Berkman y O'Connor, 1993; Brown, 2008; Norrander y Wilcox, 1999; Taylor-Robinson y Heath, 2003), mientras que algunos autores han destacado la importancia de la ideología política o las creencias religiosas (Alcántara y Rivas, 2013; Alvarez y Brehm, 1995; Bohigues, Guedes-Neto y Santos, 2022; Tuman, Roth-Johnson y Jelen, 2013; Viterna, 2012). Los hallazgos de este trabajo sugieren que tanto el género como la ideología y la religión son relevantes para explicar la posición frente al aborto entre los legisladores. En línea con algunos hallazgos previos, el género muestra que hay diferencias significativas entre hombres y mujeres, sugiriendo que las legisladoras tienden a ser más favorables al aborto que los legisladores (Berkman y O'Connor, 1993; Franceschet, 2003; Norrander y Wilcox, 1999; Pribble, 2006; Santos, 2004). De forma similar, en línea con hallazgos previos, el efecto de la ideología y la religión sugieren que los legisladores creyentes y ubicados ideológicamente más en la derecha tienden a posicionarse en mayor medida en contra de la interrupción del embarazo (Adams, 1997; Alcántara y Rivas, 2013; Bohigues, Guedes-Neto y Santos, 2022; Boidi y Corral, 2013; Medoff y Dennis, 2011; Viterna, 2012).

En términos generales, los resultados indican que, pese a que el efecto aislado del género es robusto, la ideología y la religión moderan el efecto del género sobre la posición de los legisladores frente al aborto. Tanto para hombres como para mujeres, ubicarse más a la derecha del espectro ideológico aumenta significativamente la probabilidad de posicionarse en contra del aborto. De modo similar, tanto para hombres como para mujeres, tener creencias religiosas aumenta significativamente la probabilidad de posicionarse en contra del aborto. A diferencia de la religión, la ideología es clave para explicar la posición de los legisladores que se muestran indiferentes frente al aborto. Tanto para hombres como para mujeres, ubicarse ideológicamente más a la izquierda aumenta significativamente la probabilidad de ser indiferente frente al aborto.

Estos hallazgos introducen un matiz relevante en la discusión sobre las características, actitudes o valores que hacen que los legisladores sean más o menos propensos a posicionarse

a favor o en contra de la interrupción del embarazo. Los resultados aportan evidencia para evaluar en qué medida características sociodemográficas, tales como el género, pueden verse moldeadas por dimensiones actitudinales y de valores tales como la ideología y la religión. Futuros trabajos podrían incorporar al análisis tanto variables potencialmente no observadas a nivel individual como factores contextuales relevantes para predecir la posición de las élites políticas frente al aborto en distintos países. Analizar de manera simultánea la influencia de distintos factores estructurales y coyunturales sobre las preferencias de los legisladores frente al aborto puede contribuir a una mejor comprensión sobre en qué medida los cambios en la agencia son el mecanismo detrás de cambios legislativos en políticas públicas como la interrupción del embarazo. En el caso de los legisladores latinoamericanos, nuestros resultados sugieren que, controlando por la heterogeneidad no observable entre países, así como por distintas dimensiones que la literatura científica indica que son relevantes para explicar la posición de los individuos frente al aborto, el efecto del género sobre la posición de los legisladores frente al aborto está condicionado por sus preferencias ideológicas y posiciones religiosas. Estos resultados son relevantes para comprender por qué las élites políticas tienden a ser proclives a apoyar proyectos legislativos que propician o, por el contrario, prohíben la despenalización del aborto en la región.

## VI. BIBLIOGRAFÍA

- Adams, G. (1997). Abortion: Evidence of an Issue Evolution. *American Journal of Political Science*, 41(3), 718-737. <https://doi.org/10.2307/2111673>
- Alcántara, M. y Rivas, C. (2013). Opinión sobre el aborto desde la perspectiva de los legisladores latinoamericanos. *Boletín Elites Parlamentarias Latinoamericanas*, 54, 1-6. [https://gredos.usal.es/bitstream/handle/10366/122580/boletin\\_elites\\_54\\_2013.pdf?sequence=1&isAllowed=y](https://gredos.usal.es/bitstream/handle/10366/122580/boletin_elites_54_2013.pdf?sequence=1&isAllowed=y)
- Alcántara, M. (2022). *Proyecto Elites Latinoamericanas (PELA-USAL)*. Universidad de Salamanca (1994-2021). <https://oir.org.es/pela/>
- Alcántara, M. y Rivas, C. (2018, 18 de junio). Despenalización del aborto en América Latina: proceloso camino. *Estudios de Política Exterior*. <https://www.politicaexterior.com/despenalizacion-del-aborto-america-latina-proceloso-camino/>
- Alvarez, R. M. y Brehm, J. (1995). American Ambivalence Towards Abortion Policy: Development of a Heteroskedastic Probit Model of Competing Values. *American Journal of Political Science*, 39(4), 1055-1082. <https://doi.org/10.2307/2111669>
- Arana, I. (2018). Comparative political elites. En A. Farazmand (Ed.), *Global encyclopedia of public administration, public policy, and governance* (pp. 1-8). Springer International Publishing.
- Baekgaard, M., Christensen, J., Dahlmann, C., Mathiasen, A., y Petersen, N. (2019). The Role of Evidence in Politics: Motivated Reasoning and Persuasion among Politicians. *British Journal of Political Science*, 49(3), 1117-1140. <https://doi.org/10.1017/S0007123417000084>
- Barragán, M., Bohigues, A. y Rivas, C. (2020). Élite parlamentarias de América Latina. ¿Cómo ha evolucionado el perfil de la representación? *Revista Española de Sociología*, 29(3), 613-633. <https://doi.org/10.22325/fes/res.2020.38>
- Berkman, M. B. y O'Connor, R. E. (1993). Do Women Legislators Matter? Female Legislators and State Abortion Policy. *American Politics Quarterly*, 21(1), 102-124. <https://doi.org/10.1177/1532673X9302100107>

- Bohigues, A., Guedes-Neto, J. V. y Santos, M. L. (2022). Latin American political elites' positions on same-sex marriage, abortion, and drug legalization. *European Review of Latin American and Caribbean Studies*, 114, 1-24. <http://doi.org/10.32992/erlacs.10833>
- Boidi, M. F. y Corral, M. (2013). Public opinion and abortion rights in the Americas. *AmericasBarometer Topical Brief*, 8, 1-3. <https://www.vanderbilt.edu/lapop/insights/ITB008en.pdf>
- Bolzendahl, C. I. y Myers, D. J. (2004). Feminist Attitudes and Support for Gender Equality: Opinion Change in Women and Men, 1974-1998. *Social Forces*, 83(2), 759-789. <https://doi.org/10.1353/sof.2005.0005>
- Brown, J. L. (2008). La cuestión del aborto en Argentina. Una mirada a partir de la prensa periódica (1). *Question/Cuestión*, 1(20). <https://perio.unlp.edu.ar/ojs/index.php/question/article/view/688>
- Davis, N. J. y Robinson, R. V. (1991). Men's and women's consciousness of gender inequality: Austria, West Germany, Great Britain, and the United States. *American Sociological Review*, 56(1), 72-84. <https://doi.org/10.2307/2095674>
- Fairbanks, D. (1977). Religious Forces and «Morality» Policies in the American States. *Western Political Quarterly*, 30(3), 411-417. <https://doi.org/10.2307/447941>
- Fairbrother, M. (2014). Two multilevel modeling techniques for analyzing comparative longitudinal survey datasets. *Political Science Research and Methods*, 2(1), 119-140. <https://doi.org/10.1017/psrm.2013.24>
- Franceschet, S. (2003). State feminism' and women's movements: The impact of Chile's Servicio nacional de la mujer on women's activism. *Latin American Research Review*, 38(1), 9-40. <https://doi.org/10.1353/lar.2003.0006>
- Gormley, W. T. (1986). Regulatory Issue Networks in a Federal System. *Polity*, 18(4), 595-620. <https://doi.org/10.2307/3234884>
- Hoffmann-Langue, U. (2007). Methods of Elite Research. En R. J. Dalton y H.-D. Klingemann (Eds.), *The Oxford Handbook of Political Behavior* (pp. 910-928). Oxford University Press. <https://doi.org/10.1093/oxfordhb/9780199270125.003.0049>
- Jennings, M. K. y Farah, B. G. (1981). Social Roles and Political Resources: An Over-Time Study of Men and Women in Party Elites. *American Journal of Political Science*, 25(3), 462-482. <https://doi.org/10.2307/2110814>
- Márquez Romo, C. y Romero-Vidal, X. (2022). El giro a la izquierda y las fuerzas armadas: convergencia y polarización ideológica en América Latina. *Revista Española de Sociología*, 31(2), a104. <https://doi.org/10.22325/fes/res.2022.104>
- Medoff, M. H. y Dennis, C. (2011). Public Preferences, Political Party Control, and Restrictive State Abortion Laws. *American Review of Politics*, 30(31), 307-331. <https://doi.org/10.15763/issn.2374-7781.2010.31.0.307-331>
- Mooney, C. Z. y Lee, M. H. (1995). Legislating Morality in the American States: The Case of Pre-Roe Abortion Regulation Reform. *American Journal of Political Science*, 39(3), 599-627. <https://doi.org/10.2307/2111646>
- Morgan, D. R. y Meier, K. J. (1980). Politics and Morality: The Effect of Religion on Referenda Voting. *Social Science Quarterly*, 61(1), 144-148. <https://www.jstor.org/stable/42860679>
- Norrander, B. y Wilcox, C. (1999). Public opinion and policymaking in the states: the case of post-Roe abortion policy. *Policy Studies Journal*, 27(4), 707-722. <https://doi.org/10.1111/j.1541-0072.1999.tb01998.x>
- Pribble, J. (2006). Women and welfare: The politics of coping with new social risks in Chile and Uruguay. *Latin American Research Review*, 41(2), 84-111. <https://doi.org/10.1353/lar.2006.0028>
- Rodríguez, C. y Rubio-Padilla, S. (2019). Las mujeres parlamentarias y el consenso de las materias primas en América Latina. En F. Sánchez y M. García-Montero (coords.), *Los ciclos políticos y económicos de América Latina y el boom de las materias primas*. Tecnos.

- Santos, C. M. (2004). En-gendering the police: Women's Police stations and feminism in São Paulo. *Latin American Research Review*, 39(3), 29-55. <https://doi.org/10.1353/lar.2004.0059>
- Schlozman, K. L., Burns, N., Verba, S. y Donahue, J. (1995). Gender and citizen participation: Is there a different voice? *American Journal of Political Science*, 39(2), 267-293. <https://doi.org/10.2307/2111613>
- Swamy, A., Knack, S., Lee, Y. y Azfar, O. (2001). Gender and corruption. *Journal of Development Economics*, 64(1), 25-55. [https://doi.org/10.1016/S0304-3878\(00\)00123-1](https://doi.org/10.1016/S0304-3878(00)00123-1)
- Taylor-Robinson, M. y Heath, R. M. (2003). Do women legislators have different policy priorities than their male colleagues? A critical case test. *Women & Politics*, 24(4), 77-101. [https://doi.org/10.1300/J014v24n04\\_04](https://doi.org/10.1300/J014v24n04_04)
- Tuman, J. P., Roth-Johnson, D. y Jelen, T. (2013). Conscience and Context: Attitudes Toward Abortion in Mexico. *Social Science Quarterly*, 94(1), 100-112. <https://doi.org/10.1111/j.1540-6237.2012.00905.x>
- Viterna, J. (2012). The left and 'life' in El Salvador. *Politics & Gender*, 8(2), 248-254. <https://doi.org/10.1017/S1743923X12000244>



VII. ANEXO. LEGISLADORES Y ABORTO EN AMÉRICA LATINA:  
 ENTENDIENDO LA TRÍADA GÉNERO, RELIGIÓN E IDEOLOGÍA

TABLA 1A. PAÍSES Y OLEADAS

PAÍS	OLEADA PELA-USAL									TOTAL
	1	2	3	4	5	6	7	8	9	
Argentina	68	128	105	110	70	67	0	0	0	548
Bolivia	74	98	80	98	97	93	0	0	0	540
Chile	93	89	88	90	86	68	0	0	0	514
Colombia	0	88	95	106	92	83	69	0	0	533
Costa Rica	52	49	51	57	56	55	44	0	0	364
Ecuador	72	112	98	95	94	88	0	0	0	559
El Salvador	46	58	64	79	73	130	56	79	0	585
Guatemala	63	79	121	97	87	78	0	0	0	525
Honduras	67	71	102	91	91	82	92	0	0	596
México	123	126	124	124	128	188	100	0	103	1016
Nicaragua	0	70	60	69	52	59	0	0	0	310
Panamá	0	0	64	68	64	47	61	0	0	304
Paraguay	47	65	56	72	0	55	0	0	0	295
Perú	87	83	96	93	73	0	0	0	0	432
R. Dominicana	62	103	118	94	78	61	0	0	0	516
Uruguay	73	68	86	79	69	0	0	0	0	375
Venezuela	70	99	0	0	0	67	0	0	0	236
Brasil	0	0	134	0	129	123	0	0	0	386
Total	997	1386	1542	1422	1339	1344	422	79	103	8634

Fuente: Elaboración propia con base en PELA-USAL. Nota: Oleadas por país y número de parlamentarios entrevistados.

TABLA 2A. DISTRIBUCIÓN DE LA VARIABLE DEPENDIENTE

PAÍS	POSICIÓN FRENTE AL ABORTO		
	EN CONTRA (1)	INDIFERENTE (2)	A FAVOR (3)
Argentina	39.35	24.71	35.93
Bolivia	48.18	26.58	25.24
Chile	68.90	13.58	17.52
Colombia	46.58	18.84	34.58
Costa Rica	60.00	20.83	19.17
Ecuador	47.87	23.19	28.94
El Salvador	58.99	18.15	22.86
Guatemala	62.28	13.36	24.36
Honduras	67.85	22.73	9.43
México	34.66	23.82	41.52
Nicaragua	55.37	17.45	27.18
Panamá	59.34	17.01	23.65
Paraguay	65.52	22.41	12.07
Perú	44.53	37.23	18.25
R. Dominicana	44.22	35.66	20.12
Uruguay	21.29	23.99	54.72
Venezuela	40.85	32.34	26.81
Brasil	48.51	17.89	33.60
Total	50.17	22.74	27.09

Fuente: Elaboración propia con base en PELA-USAL.

TABLA 3A. EL EFECTO DEL GÉNERO, LA IDEOLOGÍA Y LA RELIGIÓN  
 SOBRE DE LA POSICIÓN DE LOS LEGISLADORES FRENTE AL ABORTO  
 (DUMMIES POR AÑO Y PAÍS INCLUIDAS)

	MODELO-1	MODELO-2	MODELO-3	MODELO-4
<i>Variables de interés</i>				
Mujer	0,30*** (0,06)	0,19*** (0,07)	0,49*** (0,16)	0,29 (0,23)
Creyente		-1,66*** (0,09)	-1,67*** (0,09)	-1,64*** (0,10)
Ideología		-0,22*** (0,01)	-0,21*** (0,01)	-0,22*** (0,01)
<i>Interacciones</i>				
Mujer X Ideología			-0,07** (0,03)	
Mujer X Creyente				-0,11 (0,24)
<i>Controles</i>				
Edad		0,01** (0,00)	0,01** (0,00)	0,01** (0,00)
Estudios (universitarios)		0,13** (0,06)	0,14** (0,06)	0,13** (0,06)
Estudios (posgrado)		0,31*** (0,07)	0,31*** (0,07)	0,31*** (0,07)
Estado civil (casado)		-0,24*** (0,08)	-0,23*** (0,08)	-0,24*** (0,08)
Estado civil (separado)		0,01 (0,10)	0,02 (0,10)	0,01 (0,10)
Reelegido		-0,08 (0,05)	-0,08 (0,05)	-0,08 (0,05)
<i>Dummies por país</i>				
Argentina	-0,17	-0,44***	-0,44***	-0,44***
	(0,12)	(0,14)	(0,14)	(0,14)
Bolivia	-0,78***	-0,91***	-0,91***	-0,91***
	(0,12)	(0,14)	(0,14)	(0,14)
Chile	-1,69***	-1,86***	-1,86***	-1,85***
	(0,14)	(0,15)	(0,15)	(0,15)
Colombia	-0,44***	-0,29**	-0,30**	-0,29**
	(0,13)	(0,14)	(0,14)	(0,14)

CRISTIAN MÁRQUEZ ROMO Y MÓNICA MONTAÑO REYES  
 LEGISLADORES Y ABORTO EN AMÉRICA LATINA: ENTENDIENDO LA TRÍADA GÉNERO,  
 RELIGIÓN E IDEOLOGÍA

	MODELO-1	MODELO-2	MODELO-3	MODELO-4
Costa Rica	-1,33***	-1,10***	-1,09***	-1,10***
	(0,14)	(0,15)	(0,15)	(0,15)
Ecuador	-0,67***	-0,66***	-0,66***	-0,66***
	(0,12)	(0,14)	(0,14)	(0,14)
El Salvador	-1,23***	-1,18***	-1,19***	-1,18***
	(0,12)	(0,14)	(0,14)	(0,14)
Guatemala	-0,98***	-0,86***	-0,86***	-0,86***
	(0,13)	(0,14)	(0,14)	(0,14)
Honduras	-1,69***	-1,39***	-1,39***	-1,39***
	(0,12)	(0,13)	(0,13)	(0,13)
Nicaragua	-0,83***	-0,95***	-0,98***	-0,95***
	(0,17)	(0,18)	(0,18)	(0,18)
Panamá	-1,34***	-1,02***	-1,02***	-1,02***
	(0,16)	(0,18)	(0,18)	(0,18)
Paraguay	-1,27***	-1,13***	-1,13***	-1,13***
	(0,15)	(0,16)	(0,16)	(0,16)
Perú	-0,75***	-0,71***	-0,71***	-0,71***
	(0,11)	(0,11)	(0,11)	(0,11)
R. Dominicana	-0,79***	-0,55***	-0,55***	-0,55***
	(0,11)	(0,12)	(0,12)	(0,12)
Uruguay	0,55***	-0,02	-0,02	-0,02
	(0,13)	(0,15)	(0,15)	(0,15)
Venezuela	-0,54***	-0,65***	-0,65***	-0,65***
	(0,14)	(0,15)	(0,15)	(0,15)
Brasil	-0,49***	-0,28	-0,28	-0,28
	(0,16)	(0,21)	(0,21)	(0,21)

CRISTIAN MÁRQUEZ ROMO Y MÓNICA MONTAÑO REYES  
 LEGISLADORES Y ABORTO EN AMÉRICA LATINA: ENTENDIENDO LA TRÍADA GÉNERO,  
 RELIGIÓN E IDEOLOGÍA

	MODELO-1	MODELO-2	MODELO-3	MODELO-4
<i>Dummies por año</i>				
1995	-0,48***	-0,32**	-0,33**	-0,32**
	(0,13)	(0,16)	(0,16)	(0,16)
1996	-0,70***	-0,42***	-0,42***	-0,41***
	(0,13)	(0,16)	(0,16)	(0,16)
1998	-0,86***	-0,77***	-0,77***	-0,77***
	(0,12)	(0,14)	(0,14)	(0,14)
2000	-0,57***	-0,63***	-0,64***	-0,63***
	(0,16)	(0,19)	(0,19)	(0,19)
2001	-0,79***	-0,61***	-0,62***	-0,61***
	(0,15)	(0,17)	(0,17)	(0,17)
2002	-0,28**	-0,23	-0,23	-0,23
	(0,13)	(0,15)	(0,15)	(0,15)
2003	-0,39***	-0,30*	-0,30*	-0,29*
	(0,14)	(0,17)	(0,17)	(0,17)
2004	-0,67***	-0,49***	-0,49***	-0,49***
	(0,16)	(0,18)	(0,18)	(0,18)
2005	-0,45**	-0,54**	-0,54**	-0,54**
	(0,20)	(0,24)	(0,24)	(0,24)
2006	-0,53***	-0,53***	-0,52***	-0,53***
	(0,12)	(0,14)	(0,14)	(0,14)
2007	-0,65**	-0,50	-0,49	-0,50
	(0,30)	(0,33)	(0,33)	(0,33)
2008	-1,12***	-1,02***	-1,02***	-1,02***
	(0,18)	(0,20)	(0,20)	(0,20)
2009	-0,03	-0,03	-0,04	-0,03
	(0,17)	(0,20)	(0,19)	(0,20)

CRISTIAN MÁRQUEZ ROMO Y MÓNICA MONTAÑO REYES  
 LEGISLADORES Y ABORTO EN AMÉRICA LATINA: ENTENDIENDO LA TRÍADA GÉNERO,  
 RELIGIÓN E IDEOLOGÍA

	MODELO-1	MODELO-2	MODELO-3	MODELO-4
2010	-1,01***	-1,12***	-1,12***	-1,12***
	(0,12)	(0,14)	(0,14)	(0,14)
2011	-1,18***	-1,21***	-1,21***	-1,20***
	(0,16)	(0,18)	(0,18)	(0,18)
2012	-1,30***	-1,33***	-1,33***	-1,32***
	(0,18)	(0,20)	(0,20)	(0,20)
2013	-1,40***	-1,24***	-1,23***	-1,24***
	(0,18)	(0,24)	(0,24)	(0,24)
2014	-0,96***	-0,83***	-0,83***	-0,83***
	(0,14)	(0,18)	(0,18)	(0,18)
2015	-0,91***	-1,17***	-1,19***	-1,17***
	(0,17)	(0,21)	(0,21)	(0,21)
2016	-1,24***	-1,22***	-1,21***	-1,21***
	(0,18)	(0,20)	(0,20)	(0,20)
2017	-1,10***	-1,39***	-1,39***	-1,38***
	(0,17)	(0,21)	(0,21)	(0,21)
2018	-1,01***	-0,89***	-0,89***	-0,89***
	(0,15)	(0,16)	(0,16)	(0,16)
/cut1	-1,45***	-3,83***	-3,76***	-3,81***
	(0,12)	(0,22)	(0,22)	(0,22)
/cut2	-0,39***	-2,67***	-2,60***	-2,65***
	(0,12)	(0,22)	(0,22)	(0,22)
R2	0,04	0,11	0,11	0,11
N	8.202	7.441	7.441	7.441

Fuente: Cálculos realizados por los autores. Nota: Errores estándar robustos entre paréntesis. \*\*\* p < 0,01, \*\* p < 0,05. La categoría de referencia para las *dummies* por país es México, el país con mayor cantidad de observaciones (1.016).