

ISSN electrónico: 1885-5210

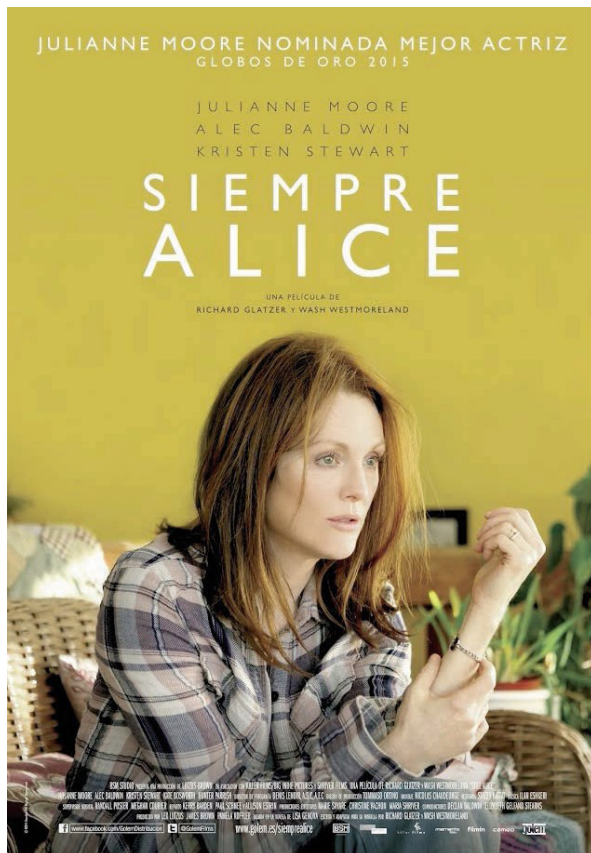
DOI: <https://doi.org/10.14201/rmc20201616168>

## NEUROLOGÍA: EL ALZHEIMER Y EL RECUERDO FUGAZ. *SIEMPRE ALICE* (2014)

Mercedes CANCHIHUAMAN-SUASNABAR; Hans CONTRERAS-PULACHE<sup>1,2,3</sup>

<sup>1</sup>Facultad de Medicina Humana. Universidad Norbert Wiener (Perú). <sup>2</sup>Grupo de Investigación NEURON. Universidad Nacional Mayor de San Marcos (Perú). <sup>3</sup>Centro de Desarrollo Infantil RINCONADA (Perú).

Correo electrónico: [merscasu@gmail.com](mailto:merscasu@gmail.com)



**Acción:** EEUU, época actual. Cartel español.

### Ficha técnica

**Título original:** Still Alice.

**País:** EEUU.

**Año:** 2014.

**Director:** Richard Glatzer, Wash Westmoreland.

**Música:** Ilan Eshkeri.

**Fotografía:** Denis Lenoir.

**Montaje:** Nicolas Chaudeurge.

**Guión:** Richard Glatzer, Wash Westmoreland. Película adaptada de la novela de Lisa Genova.

**Intérpretes:** Julianne Moore, Alec Baldwin, Kristen Stewart, Kate Bosworth, Hunter Parrish, Erin Darke, Shane McRae, Stephen Kunken, Eha Urbsalu, Kristin Macomber, Cat Lynch, José Báez, Jamie Lee Petronis,...

**Color:** color.

**Duración:** 101 minutos.

**Género:** drama.

**Idioma original:** inglés.

**Productoras:** Lutzus-Brown Killer Films, BSM Studio, Backup Media, Big Indie Pictures, Shriver Films.

**Sinopsis:** Alice Howland una reconocida profesora de lingüista de la Universidad de Columbia, felizmente casada con un esposo exitoso y madre de tres hijos mayores. Presentó episodios de pérdida de memoria y desorientación, causándole una gran preocupación. Alice pidió una cita con el especialista y con exámenes complementarios fue diagnosticada de Alzheimer. En el transcurso de la enfermedad Alice luchará día a día por seguir conectada a ser Alice, ayudará a su

NEUROLOGÍA: EL ALZHEIMER Y EL RECUERDO FUGAZ. *SIEMPRE ALICE* (2014)  
MERCEDES CANCHIHUAMAN-SUASNABAR; HANS CONTRERAS-PULACHE

memoria con notas escritas en su celular, con recordatorios programados que servirán para recordar fechas importantes: ¿En qué mes cumples años?, ¿Cómo se llama la calle dónde vives?... y sobre todo Alice luchaba por preservar su independencia. Los síntomas de la enfermedad, cada vez más frecuentes, la llevó a la dependencia en su vestimenta y a que sus parientes tomarán decisiones por ella.

**Premios:** Premio Óscar y BAFTA a la mejor actriz. Premio Globo de Oro a la mejor actriz (drama).

**Comentario explicativo:** Alice cumplió menos de 50 años y empezó los síntomas clínicos del Alzheimer de inicio precoz hasta llegar a la dependencia de un familiar.

**Disponibilidad:** *Siempre Alice* (Blu-Ray). Barcelona: CAMEO MEDIA S.L.; 2015.

**Enlaces:**

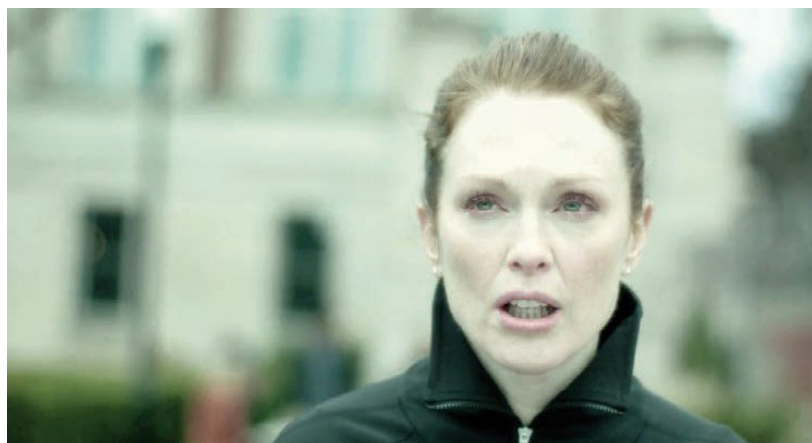
<https://www.filmaffinity.com/es/film249518.html>

[https://www.imdb.com/title/tt3316960/?ref\\_=fn\\_al\\_tt\\_1](https://www.imdb.com/title/tt3316960/?ref_=fn_al_tt_1)

[Trailer](#)



Alice olvidó una palabra en su disertación: «... pero espero poder convencerlos de que observando éstos primeros pasos en el... [silencio]... en el [silencio]... yo, sabía que no debía beber champagne...» (minuto 4).



Desorientación.

NEUROLOGÍA: EL ALZHEIMER Y EL RECUERDO FUGAZ. *SIEMPRE ALICE* (2014)  
MERCEDES CANCHIHUAMAN-SUASNABAR; HANS CONTRERAS-PULACHE



En la anamnesis: «Comencé a olvidar cosas, cosas pequeñas como palabras o nombres y me perdí por completo, corriendo en el campus» (minuto 12).



Alice busca en su celular la receta para hacer budín de pan porque lo olvidó.

NEUROLOGÍA: EL ALZHEIMER Y EL RECUERDO FUGAZ. *SIEMPRE ALICE* (2014)  
MERCEDES CANCHIHUAMAN-SUASNABAR; HANS CONTRERAS-PULACHE



Alice se presenta por segunda vez: «*Hola soy Alice, me alegra mucho que nos acompañes*». «*Ahhh, soy Jeny*». «*Es un placer conocerte*» (minuto 19).



Diagnóstico definitivo de Alzheimer: «*Aquí se ve claramente, las zonas rojas son altas en beta amiloide, es probable que la acumulación se haya producido durante varios años, lo siento*» (minuto 25).

NEUROLOGÍA: EL ALZHEIMER Y EL RECUERDO FUGAZ. *SIEMPRE ALICE* (2014)  
MERCEDES CANCHIHUAMAN-SUASNABAR; HANS CONTRERAS-PULACHE



Tratamiento farmacológico.



En el brazo izquierdo Alice tiene una pulsera grabada con la frase «*padece deterioro de la memoria*».

NEUROLOGÍA: EL ALZHEIMER Y EL RECUERDO FUGAZ. *SIEMPRE ALICE* (2014)  
MERCEDES CANCHIHUAMAN-SUASNABAR; HANS CONTRERAS-PULACHE



En su casa: olvida la ubicación de los servicios sanitarios y se orina.



No reconoce a su hija: «*Mamá, mamá ella es Lidia, tu hija*». «*No, ya lo sé*» (minuto 60).

NEUROLOGÍA: EL ALZHEIMER Y EL RECUERDO FUGAZ. *SIEMPRE ALICE* (2014)  
MERCEDES CANCHIHUAMAN-SUASNABAR; HANS CONTRERAS-PULACHE



Depende del esposo para vestirse.



El Alzheimer es una enfermedad que necesitará del apoyo incondicional de la familia;  
Alice al final es cuidada por una de sus hijas.

A propósito de la narrativa de este film podemos preguntarnos: ¿qué le pasa a Alice? En simple diremos: pierde su memoria. Pero también: pierde su mente, por eso le llama al cuadro clínico «demencia» y a ella (lo que va quedando): demente (sin mente). Informacionalmente Alice pierde su conciencia: es decir toda la información social que ha incorporado en el curso de una vida personal y particular<sup>1</sup>. Cada vez que una persona recuerda, o dice recordar, en realidad está imaginando: en su actividad consciente: imagina, piensa, percibe y actúa: a todo eso en conjunto se le dice llanamente: recordar. Y para esto, se precisa la conciencia, que es justamente lo que pierde Alice. Cuando goza de todo el material psíquico acumulado a lo largo de su vida, su actividad consciente hace que Alice sea siempre Alice; mas luego de la enfermedad: entrando en un deterioro cada vez mayor (debido a la desorganización del neocórtex)<sup>2</sup> su actividad consciente no puede ya recrear a Alice: sino a lo que va quedando

de ella. ¿Es aún Alice? El título del film parece jugar una doble partida: como afirmación y como pregunta. Como afirmación nos parece convincente, y como pregunta respondemos afirmativamente. Alice será siempre Alice hasta que se vaya de la faz de la tierra. Aun cuando ella no se acuerde más de ella misma: eso también será parte de su biografía personal: de su vida como continuidad temporal que empieza en la concepción, se sigue en el nacimiento, y concluye (aunque concluir no es el verbo) con la muerte.

### Referencias

1. Contreras-Pulache H, Espinoza-Lecca E, Sevillano-Jimenez J. Apuntes sobre la evolución histórica de la obra de Pedro Ortiz Cabanillas y su Teoría Sociobiológica Informacional. *Rev Peru Med Exp Salud Publica*. 2018;35(4):699-706.
2. Ortiz P. El Nivel Consciente de la Memoria. Lima: Universidad de Lima; 1998.